

貧窮指標

— 二零零八年的最新情況 —

背景及目的

本文件旨在闡述香港的貧窮指標在二零零八年的最新情況(見 **附件 I**)。詳細分析載於 **附件 II**，而相關數據則載於 **統計附件**。編製這套 24 個多元指標的目的，旨在概括地顯示貧窮情況的變化，以及找出值得深入研究的範疇。各決策局和部門在制訂及評估各項幫助有需要人士的政策時，可參考有關資料和分析。

分析要點

2. 貧窮概念可作不同詮釋。現時國際上對貧窮人士的定義各有不同的既定標準，這些標準必須加以適當的修訂，才可應用於特定地方。因此，各地方所採用的基準，應就個別情況作出修訂，以監察貧窮情況和制訂政策。在香港，前扶貧委員會同意，並沒有任何單一因素或數據足以讓我們深入理解本港的貧窮情況。因此，我們採用一套多元的指標，以分析香港的貧窮情況，並用以制訂和評估各項幫助有需要人士的政策。

3. 在 18 個以人生不同階段為基礎訂定的貧窮指標中，有 13 個在二零零八年有所改善。至於以地區為本的六個指標中，近乎所有地區在二零零八年均有所改善，其中以葵青區的改善最為顯著。

以人生不同階段為基礎訂定的貧窮指標

4. 二零零八年，以下 13 個指標(共九組)的按年數據均有所改善：

- 失業人士和失業六個月或以上及 12 個月或以上的人士(第 11 及第 12 個指標)

- 每周工作 35 小時或以上而每月就業收入少於中位數 50%的受僱人士(第 13 個指標)
- 居於入息低於平均綜合社會保障援助(綜援)金額家庭的人士(第 2 及第 10 個指標)
- 無業家庭的 15 至 19 歲及 20 至 59 歲人士(第 9 個指標)
- 16 至 19 歲青少年的就學比率(第 5 個指標)
- 20 至 24 歲具專上教育程度人士(第 6 個指標)
- 公立醫院及診所的醫療收費減免機制下的年長病人(第 17 個指標)
- 在私人臨時房屋及私人樓宇共住單位居住的 60 歲或以上長者(第 18 個指標)
- 兒童、健全成人及高齡綜援受助人(第 4、第 14 及第 16 個指標)

5. 其餘指標的表現則較為參差：

- 無業家庭的 0 至 5 歲及 6 至 14 歲兒童(第 1 個指標)
- 15 至 19 歲及 20 至 24 歲的待學待業青少年(第 7 個指標)
- 單親及入息低於平均綜援金額的家庭的 0 至 5 歲及 6 至 14 歲兒童(第 3 個指標)
- 因永久傷殘／暫時傷殘／健康欠佳領取綜援的成人(第 15 個指標)
- 在私人臨時房屋及私人樓宇共住單位居住的 0 至 5 歲及 6 至 14 歲兒童(第 8 個指標)

上述指標表現的詳細分析已載於 附件 II。

以地區為本的指標

6. 至於六個以地區為本的貧窮指標，大多數地區的情況在二零零八年均有顯著改善。具體而言，在這 18 個地區中：

- 12 個地區的低收入家庭比例(第 20 個指標)有所下降；
- 14 個地區的失業率(第 24 個指標)有所下降；
- 13 個地區的家庭入息中位數(第 22 個指標)有所改善；
- 以及
- 10 個地區的就業收入中位數有所改善(第 23 個指標)。

7. 二零零八年，香港的無業家庭(第 19 個指標)及低收入家庭(第 20 個指標)的總數和比例均下降，但單親低收入家庭數目(第 21 個指標)則在二零零七至零八年間輕微增加了 400 個，比例亦由二零零七年的 1.0%略增至二零零八年的 1.1%。整體每月家庭入息中位數(第 22 個指標)在二零零八年增至 18,000 元，而整體每月就業收入中位數(第 23 個指標)則維持在 11,000 元。

8. 將二零零八年與二零零七年比較，葵青區全部六個指標都有改善，而油尖旺、黃大仙、觀塘和屯門等地區則有五個指標錄得改善。同期間，九龍城和大埔這兩個地區則有四個指標有所改善。另一方面，離島區的表現卻明顯遜色，五個以地區為本的指標的表現均在二零零八年轉差。

9. 在條件較差的地區中¹，葵青區在全數六個指標都在二零零八年錄得改善，表現較次的黃大仙、觀塘及屯門，則有五個指標錄得改善。

展望

10. 從這份二零零八年度貧窮指標的表現匯報可見，貧窮情況大致有所改善，但預計二零零九年的情況不會如此樂觀。自二零零八年九月起，環球金融和經濟危機加劇，扭轉了本港在過去四年來大致保持堅挺的經濟發展。本地經濟及外圍環境仍然面臨考驗、勞工市場疲弱、職位可能流失，以及本地工資和收入下調壓力等，都可能導致低收入家庭生活困難。不過，香港特區政府在過去一年多所推行的紓困措施，以及早前推出的創職位及保就業措施，應有助紓緩有關情況。

財政司司長辦公室
經濟分析及方便營商處
二零零九年九月

1 條件較差的地區是指每月家庭入息中位數(第 22 個指標)和每月就業收入中位數(第 23 個指標)都低於二零零八年的整體平均水平的地區。這些地區包括深水埗、黃大仙、觀塘、葵青、屯門、元朗及北區。

貧窮指標

兒童／青少年(0 至 14 歲／15 至 24 歲)

1. 無業家庭的 0 至 5 歲及 6 至 14 歲兒童
2. 入息低於平均綜援金額的家庭的 0 至 5 歲及 6 至 14 歲兒童
3. 單親及入息低於平均綜援金額的家庭的 0 至 5 歲及 6 至 14 歲兒童
4. 0 至 5 歲及 6 至 14 歲的綜援受助人，以及 15 至 21 歲的兒童綜援受助人
5. 16 至 19 歲青少年的就學比率
6. 20 至 24 歲具專上教育程度人士
7. 15 至 19 歲及 20 至 24 歲的待學待業青少年
8. 在私人臨時房屋及私人樓宇共住單位居住的 0 至 5 歲及 6 至 14 歲兒童

在職人士／成人(15 至 59 歲)

9. 無業家庭的 15 至 19 歲及 20 至 59 歲人士
10. 入息低於平均綜援金額的家庭的 15 至 19 歲及 20 至 59 歲人士
11. 15 至 19 歲、20 至 24 歲及 25 至 59 歲失業人士
12. 失業六個月或以上及 12 個月或以上的人士
13. 每周工作 35 小時或以上而每月就業收入少於中位數 50% 的 15 至 19 歲、20 至 24 歲及 25 至 59 歲受僱人士
14. 領取綜援一年或不足一年及超過一年的健全成人
15. 因永久傷殘／暫時傷殘／健康欠佳領取綜援的成人

長者(60 歲或以上)

16. 高齡綜援受助人
17. 公立醫院及診所的醫療收費減免機制下的年長病人人數
18. 在私人臨時房屋及私人樓宇共住單位居住的長者

社區

19. 無業家庭(按地區劃分)
20. 入息低於平均綜援金額的家庭(按地區劃分)
21. 入息低於平均綜援金額的單親家庭(按地區劃分)
22. 每月家庭入息中位數(按地區劃分)
23. 每月就業收入中位數(按地區劃分)
24. 失業人士和失業率(按地區劃分)

貧窮指標
— 二零零八年的最新情況 —

背景

為配合前扶貧委員會所訂立的貧窮分析綱領，由勞工及福利局局長出任主席的專責小組每年更新一套共 24 個的多元指標，以便在宏觀層面審視香港的貧窮情況。然而，務必注意不應過分簡單地把貧窮指標用作評估政府扶貧工作進展的工具，因為很多指標，特別是那些涉及短期變動的指標，會受政府政策和措施以外的眾多因素影響。

2. 以多元角度衡量貧窮情況的基本概念，是基於香港的經濟大致上富裕，以收入作為單一指標或以單一貧窮線來衡量貧窮人士的數目並不恰當。我們亦應關注與市民生活及民生有關的其他事項，並留意某些組別人士可能墮入貧窮網的風險。

3. 本文件旨在提供有關二零零八年的貧窮情況的數據。由於貧窮指標所涵蓋的範疇甚廣，因此，下文各段在綜述有關指標的表現時，會把以人生不同階段為基礎訂定的第 1 至 18 個指標分為兩大類，分別顯示在二零零八年較二零零七年有所改善的指標，以及年內表現參差的指標。而以社區為本的第 19 至 24 個指標所顯示的情況則因地區而異，所以會另行討論。有關指標的詳細統計數字，載列於統計附件。

以人生不同階段為基礎訂定的指標的表現

顯示二零零八年貧窮情況有所改善的指標

就業及收入／入息

4. 勞工市場在二零零八年首八個月持續表現良好，但在餘下數月則因受環球金融危機的影響而明顯轉弱。全年的整體失業率平均為 3.6%(未經季節性調整)，較二零零七年下降 0.4 個百分點。不過，自環球金融及經濟危機於二零零八年九月爆發後，

失業率回落的趨勢亦有所逆轉，經季節性調整的失業率由二零零八年六月至八月間所創下 10 年新低水平 3.3%，持續攀升至年底時的 4.1%。在職人士的平均薪金以貨幣計算，在二零零八年上升了 2.6%，但按實質計算則下降了 1.7%。事實上，若將二零零八年第四季度與前一年比較，按名義計算的勞工收入下降了 2.1%，而以實質計算的跌幅則更明顯，達 4.3%。隨着經濟放緩，勞工市場疲弱的情況已延續至二零零九年，五月至七月的經季節性調整的失業率已攀升至 5.4%。

5. 儘管勞工市場情況突然逆轉，二零零八年的年度數據仍有相對的改善。有關情況摘錄如下：

□ *15 至 19 歲、20 至 24 歲及 25 至 29 歲失業人士(第 11 個指標)*

15 至 59 歲失業人士的數目，由二零零七年的 142 500 人減至二零零八年的 127 400 人，令這個年齡組別人士的失業率下降 0.5 個百分點至 3.6%。而 15 至 19 歲人士的改善最為顯著，其次是 25 至 29 歲人士。20 至 24 歲失業人士的人數由二零零七年的 22 300 人略減至二零零八年的 22 100 人，但失業率由 6.9% 微升至 7.1%。

□ *失業六個月或以上及 12 個月或以上的人士(第 12 個指標)*

失業六個月或以上的人數由二零零七年的 36 200 人減至二零零八年的 27 200 人。失業 12 個月或以上人數減幅亦同樣顯著，由 19 700 人減至 14 300 人。

□ *每周工作 35 小時或以上而每月就業收入少於中位數 50% 的 15 至 19 歲、20 至 24 歲及 25 至 59 歲受僱人士(第 13 個指標)*

二零零八年，全職工作(即每周工作 35 小時或以上)而收入少於每月就業收入中位數 50% 的 15 至 19 歲、20 至 24 歲及 25 至 59 歲受僱人士組別的人數和比例均下降，延續了自二零零七年開始的下降趨勢。上述組別合共有 157 500 人，佔所有 15 至 59 歲全職工作人士的

5.8%，較二零零七年同期的 195 800 人和 7.1% 為低。

□ *入息低於平均綜援金額的家庭的 0 至 14 歲及 15 至 59 歲人士(第 2 和第 10 個指標)*

二零零八年共有 517 000 名 0 至 59 歲人士生活在入息低於平均綜援金額的家庭，佔這個年齡組別人口的 9.5%，較二零零七年同期的 567 900 人和 10.5% 為低。這主要是由於就業情況和薪金在金融及經濟危機於二零零八年九月惡化前的持續改善。以這兩個指標來說，各個年齡組別（即 0 至 5 歲、6 至 14 歲、15 至 19 歲，以及 20 至 59 歲）的情況均有所改善。

如果單以家庭入息作為衡量貧窮人口的標準，這套多元指標顯示，在二零零八年，0 至 59 歲的貧窮人士有 517 000 人。如果把清貧長者¹也計算在內，貧窮人士的總數約為 714 900 人。有關數字和比率都較二零零七年有所改善。

□ *無業家庭的 15 至 19 歲及 20 至 59 歲人士(第 9 個指標)*

在二零零八年，15 至 59 歲生活在無業家庭的人士共有 244 900 人，佔這個年齡組別人口的 5.4%，較二零零七年的 249 300 人及 5.5% 為低。按年齡組別分析，年內，15 至 19 歲及 20 至 59 歲組別生活在無業家庭的人數及比例都全面下降。

教育

6. 教育仍是最大的公共開支項目。二零零八至零九年度的教育開支達 759 億元，佔公共開支總額的 22.7%。投放資源在教育方面，有助不斷提升本地勞工的教育和技術水平，從而增強他們的能力，以更有效地配合知識型經濟不斷轉變的工作要求。香港一直致力建構自由和公平的社會環境，並藉教育提供有效途徑，讓人們在社會力爭上游，減少長期及跨代貧窮。

¹ 清貧長者指高齡綜援受助人，及／或那些居住在私人臨時房屋或私人樓宇共住單位的長者。

7. 過去一年，以下兩項與教育有關的指標已有改善：

□ *16 至 19 歲青少年的就學比率(第 5 個指標)*

這個指標顯示青少年完成九年普及免費教育後繼續升學的比例。二零零八年，就學比率進一步上升，由二零零七年的 83.8% 升至 85.5%。

□ *20 至 24 歲具專上教育程度人士(第 6 個指標)*

二零零八年，這個年齡組別的人口中有 58.0% 具專上教育程度，較二零零七年的 56.8% 進一步上升。在二零零八年，這些人士中有 62.8% 具學位程度，較二零零七年的 63.7% 略減。

醫療

8. 二零零八至零九年度，政府的醫療開支達 368 億元，佔公共開支總額的 11.0%。這方面的開支為普羅大眾提供各項大幅資助的醫療衛生服務。需要進一步經濟援助的病人，可申請醫療收費減免。統計數字顯示，需要額外援助的長者人數在二零零八至零九年度有所減少：

□ *公立醫院及診所的醫療收費減免機制下的年長病人(第 17 個指標)*

由於 60 歲或以上減免收費受助人減少了 300 人(由 16 400 人減至 16 100 人)，二零零八至零九年度受惠於公立醫院的醫療收費減免機制的年長病人的人口比例較上個財政年度略為減少。65 歲或以上長者所佔的比例雖然維持不變，但實質人數卻由 14 300 人略減至 13 900 人。

社區／家庭支援

9. 綜援受助人數目可詮釋為與收入有關的指標，因為他們是真正需要收入援助的人士，並得到以收入為主的社會支援。與去年同期比較，兒童、健全成人和長者綜援受助人的人數在二

零零八年均有所下跌，與整體綜援個案數目漸減的趨勢一致。

□ *兒童、健全成人和長者綜援受助人(第 4、第 14 及第 16 個指標)*

各類別綜援受助人的總數由二零零七年年底的 496 900 人降至二零零八年年底的 475 600 人，所佔總人口的比例則由 7.1% 降至 6.8%。

0 至 21 歲綜援受助兒童的人數和比例，已由二零零七年年底的 141 700 人和 9.3% 降至二零零八年年底的 131 300 人和 8.7%。至於 15 至 59 歲的健全綜援受助人人數，則由二零零七年年底的 116 000 人降至二零零八年年底的 106 800 人，所佔人口比例亦由 2.4% 降至 2.2%。二零零八年，上述組別內領取綜援一年或以下及超過一年的實際人數都下降，而後者所佔的人口比例也錄得跌幅，但前者則維持不變。

在二零零八年年底，長者綜援受助人佔 60 歲或以上人口的 15.3%，及佔 65 歲或以上人口的 18.0%，這兩類受助人的比例都較二零零七年同期的 16.0% 和 18.6% 下降了。從實際人數而言，65 歲或以上的長者綜援受助人人數在同期間持續減少，由 163 100 人減至 160 500 人。

居住環境

10. 政府提供的公共房屋已令有需要人士的居住環境大為改善，但在二零零八年仍有逾 28 500 名兒童和長者的居住環境仍然惡劣：

□ *在私人臨時房屋及私人樓宇共住單位居住的 60 歲或以上的長者(第 18 個指標)*

按年比較，長者的居住環境已有改善的跡象。具體而言，在這類私人房屋居住的 60 歲或以上長者人數已由二零零七年的 20 500 人降至二零零八年的 17 000 人，所佔比例亦在同期間由 2.0% 降至 1.6%。

二零零八年表現參差的指標

11. 二零零八年，在 18 個以人生不同階段為基礎訂定的貧窮指標中，只有五個指標表現參差：

就業及收入／入息

□ *無業家庭的 0 至 5 歲及 6 至 14 歲兒童(第 1 個指標)*

0 至 5 歲生活在無業家庭的兒童數目由二零零七年的 17 900 人增至二零零八年的 18 600 人，所佔比例亦由 6.8% 微增至 6.9%。由於 6 至 14 歲組別的兒童數目減少了 2 600 人，所以 0 至 14 歲這組別的人數亦由 79 400 人減至 77 500 人，但所佔人口比例仍維持在 8.7%。

□ *15 至 19 歲及 20 至 24 歲的待學待業青少年(第 7 個指標)*

15 至 19 歲年齡組別的待學待業青少年的人數和比例已由二零零七年的 10 000 人及 2.3% 下降至二零零八年的 9 400 人及 2.2%。至於 20 至 24 歲的待學待業青少年的人數和比例都顯著轉差，由二零零七年的 11 500 人和 2.6% 上升至 13 100 人及 3.0%。綜合這兩個年齡組別計算，待學待業青少年的人數在二零零八年增至 22 500 人，而所佔人口比例亦微升至 2.6%。

社區／家庭支援

□ *單親及入息低於平均綜援金額的家庭的 0 至 5 歲及 6 至 14 歲兒童(第 3 個指標)*

二零零八年，這類低收入家庭的 0 至 14 歲兒童有 21 300 人，比二零零七年的 21 900 人略少，人口比例在同期間則維持在 2.4%。0 至 5 歲組別的人數增至 3 100 人，而 6 至 14 歲組別的人數則跌至 18 100 人。前者所佔人口比例增加 0.3 個百分點至 1.2%，而後者的比例則減少 0.1 個百分點至 2.9%。

- 因永久傷殘／暫時傷殘／健康欠佳領取綜援的成人(第 15 個指標)

在各類綜援受助人中，只有因永久傷殘／暫時傷殘／健康欠佳領取綜援的成人類別的人數在二零零八年按年增加了。雖然這類別的實際人數由二零零七年年底的 52 000 人略增至二零零八年年底的 52 500 人，但佔這年齡組別人口的比例在同期仍維持不變，依然是 1.1%。

居住環境

- 在私人臨時房屋及私人樓宇共住單位居住的 0 至 5 歲及 6 至 14 歲兒童 (第 8 個指標)

這類別的 6 至 14 歲兒童人數由二零零七年的 7 100 人略增至二零零八年的 7 900 人，而在這類私人房屋居住的 0 至 14 歲兒童的總人數和比例在二零零八年則維持不變，依然是 11 500 人和 1.3%。

以社區為本的指標的表現

12. 至於以地區為本的指標，大多數地區在二零零八年的情況都比前一年普遍改善。具體而言，在 18 個地區中：

- 12 個地區的低收入家庭比例(第 20 個指標)有所下降；
- 14 個地區的失業率(第 24 個指標)有所下降；
- 13 個地區的家庭入息中位數(第 22 個指標)有所改善；以及
- 10 個地區的家庭收入中位數(第 23 個指標)有所改善。

13. 中西區、油尖旺、九龍城、葵青、荃灣、屯門、大埔和沙田等地區的家庭入息中位數和就業收入中位數均見改善。

14. 綜合全港所有地區計算，低收入家庭數目(不包括長者家庭)(第 20 個指標)已由二零零七年的 206 500 個進一步減至二零零八年的 192 000 個，所佔家庭總數的比例亦由 10.4% 下降至 9.6%。同期間，無業家庭(不包括長者家庭)的數目和比例均見下降(第 19 個指標)，而單親低收入家庭的數目(第 21 個指標)則由二零零七年的 20 700 個微增 400 個至二零零八年的 21 100 個，所佔比例亦在同期間由 1.0% 微升至 1.1%。整體每月家庭入息中位數進一步上升，由二零零七年的 17,500 元增至二零零八年的 18,000 元(第 22 個指標)，而整體每月就業收入中位數則維持在 11,000 元(第 23 個指標)。

15. **附錄 I** 載列各地區的相關指標在二零零八年相對於二零零七年的情況。葵青區全部六個指標都有改善，而油尖旺、黃大仙、觀塘和屯門等地區則有五個指標錄得改善。同期間，九龍城和大埔這兩個地區則有四個指標有所改善。

16. 將二零零八年與二零零七年比較，離島區的表現明顯比其他地區遜色，五個以地區為本的指標在二零零八年都轉差。至於南區、深水埗和北區，則只有兩個指標在二零零八年錄得相對改善。

17. **附錄 II** 從另一個角度重點分析各地區的表現。二零零八年，有五個地區(即深水埗、葵青、屯門、元朗和北區)在所有六個指標的表現都低於整體平均水平。在這六個指標中，葵青和屯門最少有五個錄得改善，而其他地區如北區、深水埗和元朗等則只有不多於三個指標錄得改善。

總結

18. 整體而言，雖然貧窮指標的年度表現所反映的總體情況仍然令人鼓舞。不過，由於本港經濟將會繼續受環球經濟衰退影響，本地勞工市場很可能持續疲弱，致令二零零九年的貧窮情況更形嚴峻。

19. 在二零零八年，在 18 個以人生不同階段為基礎的貧窮指標中，大部分都錄得改善。至於以地區為本的指標中，除了離島區外，所有其他地區在二零零八年都錄得不同程度的改善。在條件較差的地區中，以葵青的改善進度最為顯著。

財政司司長辦公室
經濟分析及方便營商處
二零零九年九月

比較二零零七年與二零零八年的貧窮指標

在下表中，個別地區的指標在二零零八年的表現如較二零零七年為佳，以“✓”號標示。陰影列標示在二零零八年有顯著改善的地區。

指標	19	20	21	22	23	24	總數
	無業家庭的 比例	低收入家庭的 比例	單親及 低收入家庭的 比例 ⁺	每月 家庭入息 中位數	每月 就業收入 中位數	失業率	貧窮指標錄得 改善的總數
中西區 ⁺				✓	✓	✓	3
灣仔 ⁺	✓			✓		✓	3
東區 ⁺		✓		✓		✓	3
南區 ⁺		✓		✓			2
油尖旺 ⁺	✓	✓		✓	✓	✓	5
深水埗*					✓	✓	2
九龍城 ⁺	✓	✓		✓	✓		4
黃大仙*	✓	✓	✓	✓		✓	5
觀塘*	✓	✓	✓		✓	✓	5
葵青*	✓	✓	✓	✓	✓	✓	6
荃灣 ⁺	✓			✓	✓		3
屯門*		✓	✓	✓	✓	✓	5
元朗*	✓	✓				✓	3
北區*		✓				✓	2
大埔 ⁺		✓		✓	✓	✓	4
沙田				✓	✓	✓	3
西貢 ⁺		✓		✓		✓	3
離島 ⁺							0
總計	8	12	4	13	10	14	

註：(*) 條件較差的地區是指每月家庭入息中位數(第 22 個指標)和每月就業收入中位數(第 23 個指標)都低於二零零八年整體平均水平的地區。

(⁺) 中西區、灣仔、東區、南區、油尖旺、九龍城、荃灣、大埔、西貢和離島第 21 個指標的有關數字因抽樣誤差相對較大，故不作比較。

比較地區為本的指標與整體平均表現

在下表中，個別地區的指標表現如較二零零八年整體平均水平／中位數遜色，以“x”號標示。陰影列代表全部六個指標的表現都低於平均水平的地區。

指標	19	20	21	22	23	24
	比例高於整體平均水平：			中位數低於整體中位數：		失業率高於整體平均水平
	無業家庭	低收入家庭	低收入單親家庭 ⁺	每月家庭入息	每月就業收入	
中西區 ⁺						
灣仔 ⁺						
東區 ⁺						
南區 ⁺						
油尖旺 ⁺				x		
深水埗	x	x	x	x	x	x
九龍城 ⁺						
黃大仙		x		x	x	x
觀塘	x	x		x	x	x
葵青	x	x	x	x	x	x
荃灣 ⁺						
屯門	x	x	x	x	x	x
元朗	x	x	x	x	x	x
北區	x	x	x	x	x	x
大埔 ⁺						
沙田			x			
西貢						
離島 ⁺	x	x		x		x
整體平均水平／中位數	8.3%	9.6%	1.1%	18,000 元	11,000 元	3.6%

註：(†) 中西區、灣仔、東區、南區、油尖旺、九龍城、荃灣、大埔和離島第 21 個指標的有關數字因抽樣誤差相對較大，故不作比較。

貧窮指標
Indicators of Poverty

第 I 部分 Section I	0至14歲及15至24歲兒童／青少年的指標 Indicators for Children / Youth Aged 0-14 and 15-24
第 II 部分 Section II	15至59歲在職人士／成人的指標 Indicators for Working people / Adults Aged 15-59
第 III 部分 Section III	60歲或以上長者的指標 Indicators for Older People Aged 60 or above
第 IV 部分 Section IV	社區的指標 Indicators for the Community

註
Notes

- (1) 除非另有訂明，否則所編訂的各項指標並不涵蓋外籍家庭傭工。
Unless otherwise stated, foreign domestic helpers are excluded from the compilation of all the indicators.
- (2) 政府統計處綜合住戶統計調查及醫院管理局的數據均為每年平均數字，而社會福利署有關綜合社會保障援助受助人的數據則為期末數字。
While data from the General Household Survey of the Census and Statistics Department and from the Hospital Authority are annual average figures, those on recipients of Comprehensive Social Security Assistance from the Social Welfare Department are period-end figures.
- (3) 第IV部分以地區為本的指標，是根據每年一月至十二月進行的綜合住戶統計調查所得的數據及由一個跨部門的人口分布推算小組編製的分區年中人口估計數字所訂定的。
The district-based indicators under Section IV are based on the data collected in the General Household Survey in January to December of the year, as well as the mid-year population estimates by district as compiled by an inter-departmental Working Group on Population Distribution Projections.
- (4) 由於使用更加合適的方法來估算低收入住戶及這些住戶的人數，因此部分貧窮指標的時間數列已作出輕微修訂。
The time series of some poverty indicators have been revised slightly due to the use of a more compatible method in sorting out low-income households and the number of persons there in.

第 I 部分：0至14歲及15至24歲兒童／青少年的指標
Section I : Indicators for Children / Youth Aged 0-14 and 15-24

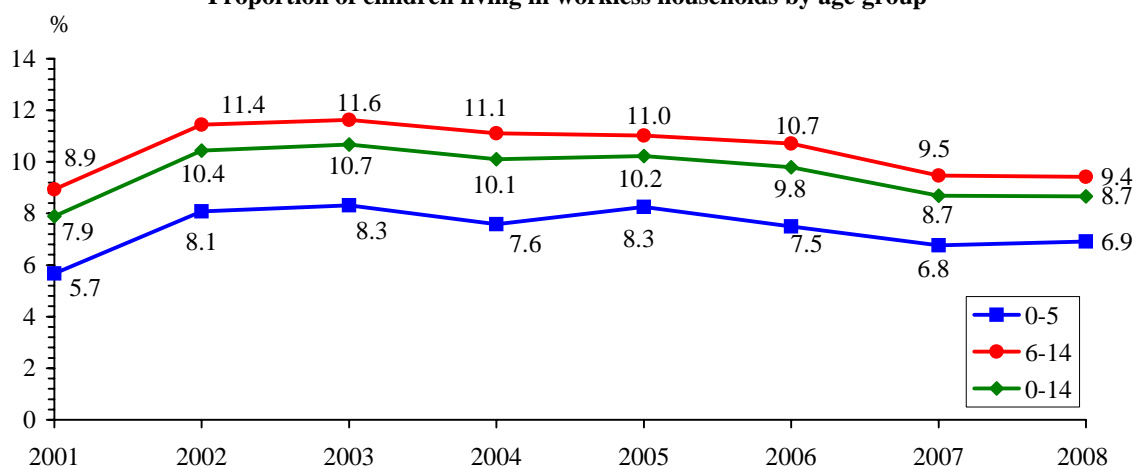
1. 無業家庭的0至5歲及6至14歲兒童
Children aged 0-5 and 6-14 living in workless households

人數

Number

	2001	2002	2003	2004	2005	2006	2007	2008
0-5	19 700	25 900	25 000	21 700	22 900	20 100	17 900	18 600
6-14	66 700	85 800	85 800	79 600	75 700	71 300	61 500	58 900
0-14	86 400	111 800	110 800	101 300	98 600	91 400	79 400	77 500

按年齡組別劃分在無業家庭生活的兒童的比率
Proportion of children living in workless households by age group



資料來源：政府統計處綜合住戶統計調查。

Source : General Household Survey, Census and Statistics Department.

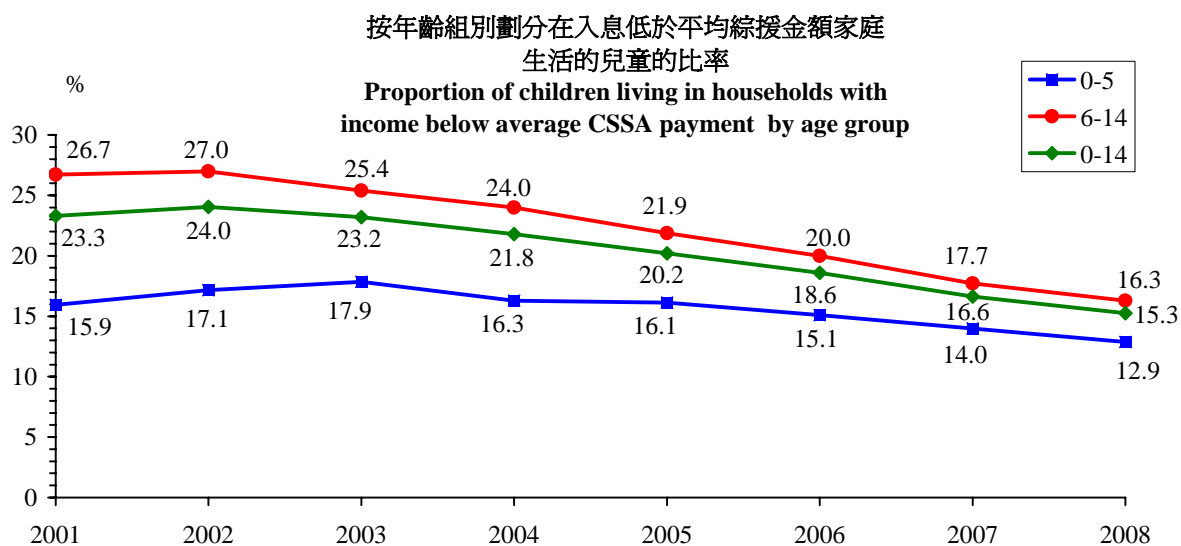
2. 入息低於平均綜援金額的家庭的0至5歲及6至14歲兒童

Children aged 0-5 and 6-14 living in households with income below average CSSA payment

人數

Number

	2001	2002	2003	2004	2005	2006	2007	2008
0-5	55 500	55 000	53 600	46 500	44 600	40 400	36 900	34 600
6-14	199 400	202 300	187 300	171 900	150 200	133 100	115 200	101 900
0-14	254 900	257 300	240 900	218 500	194 900	173 500	152 100	136 500



資料來源：政府統計處綜合住戶統計調查。

Source : General Household Survey, Census and Statistics Department.

3. 單親及入息低於平均綜援金額的家庭的0至5歲及6至14歲兒童

Children aged 0-5 and 6-14 with single parent and in households with income below average CSSA payment

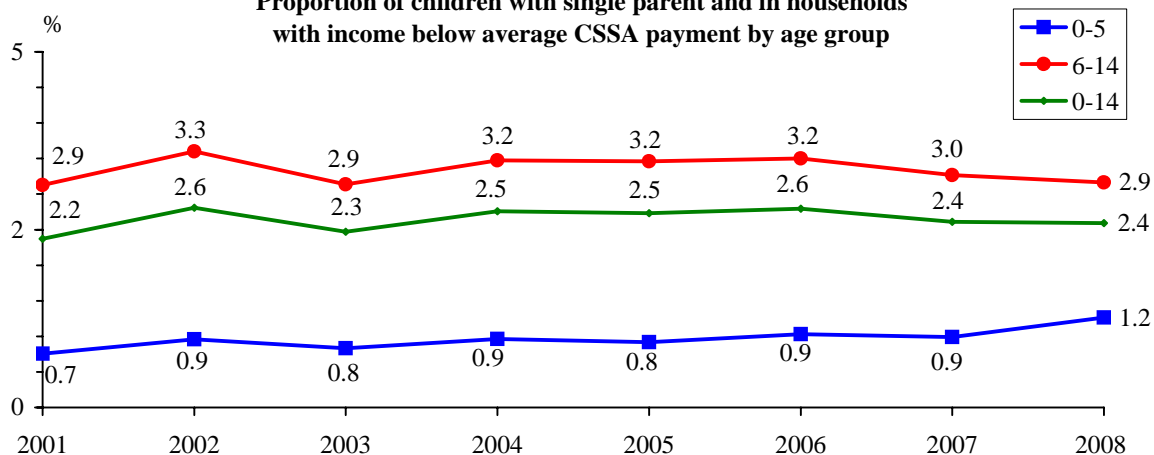
人數

Number

	2001	2002	2003	2004	2005	2006	2007	2008
0-5	2 400	2 800	2 300	2 500	2 300	2 500	2 400	3 100
6-14	21 400	24 700	21 200	22 800	21 800	21 400	19 500	18 100
0-14	23 800	27 600	23 500	25 300	24 100	23 900	21 900	21 300

按年齡組別劃分在單親及入息低於平均綜援金額家庭生活的兒童的比率

Proportion of children with single parent and in households with income below average CSSA payment by age group



資料來源：政府統計處綜合住戶統計調查。

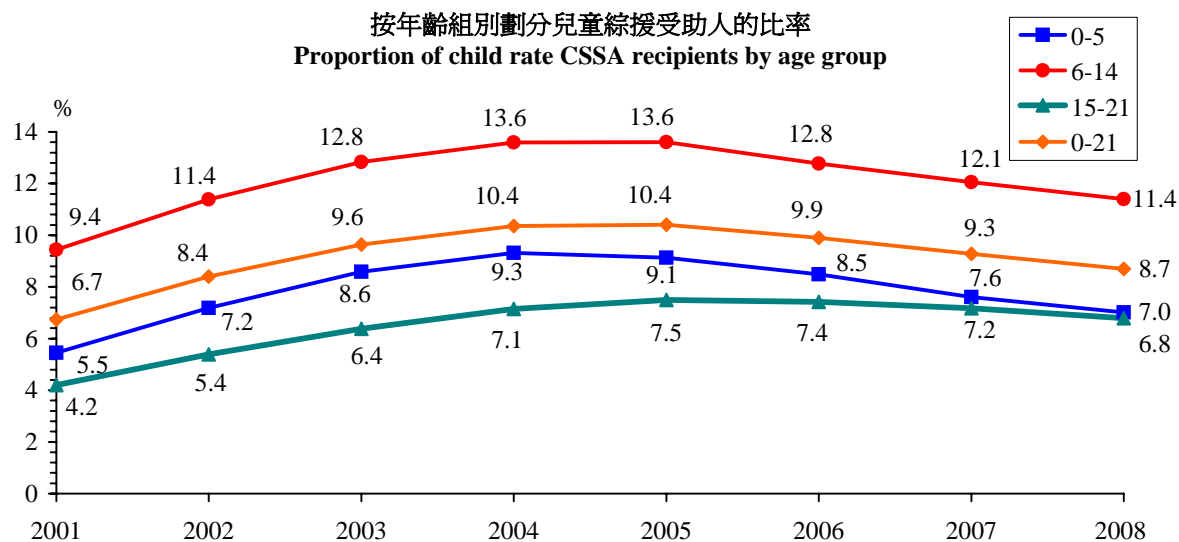
Source : General Household Survey, Census and Statistics Department.

4. 0至5歲和6至14歲的綜接受助人，以及15至21歲的兒童綜接受助人
 CSSA recipients aged 0-5 and 6-14, and those aged 15-21 who are on child rate

人數

Number

	2001	2002	2003	2004	2005	2006	2007	2008
0-5	18 200	22 300	25 300	26 200	24 900	23 000	20 900	19 700
6-14	70 800	84 400	93 600	95 600	91 800	85 000	76 500	69 700
15-21	26 300	33 000	39 500	44 300	46 400	45 800	44 300	41 900
0-21	115 200	139 700	158 400	166 100	163 200	153 800	141 700	131 300



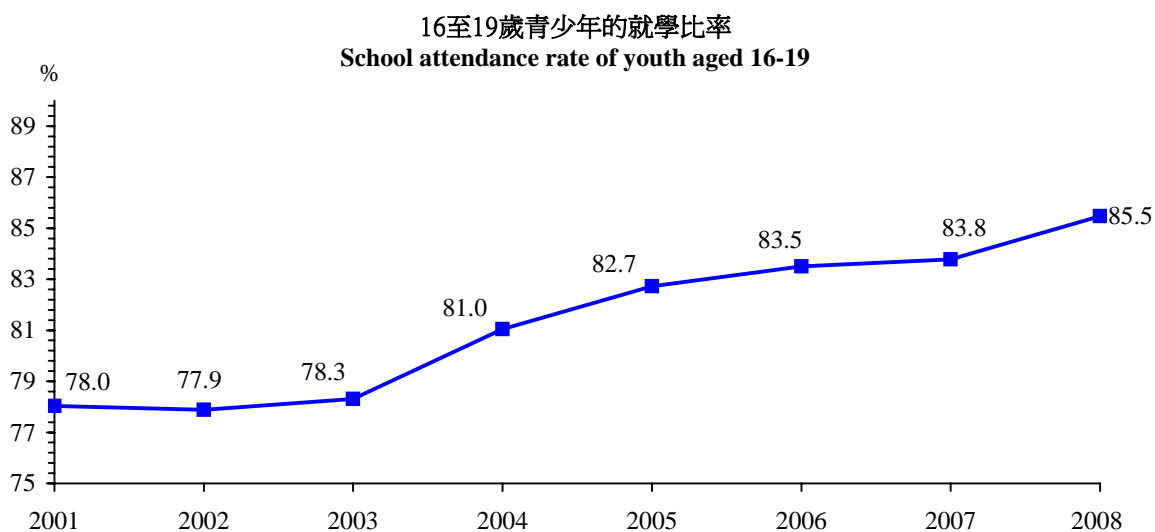
資料來源：社會福利署。

Source : Social Welfare Department.

5. 16至19歲青少年的就學比率
School attendance rate of youth aged 16-19

人數
Number

2001	2002	2003	2004	2005	2006	2007	2008
277 800	272 900	265 100	279 700	285 700	292 500	296 900	301 200



資料來源：政府統計處綜合住戶統計調查。

Source : General Household Survey, Census and Statistics Department.

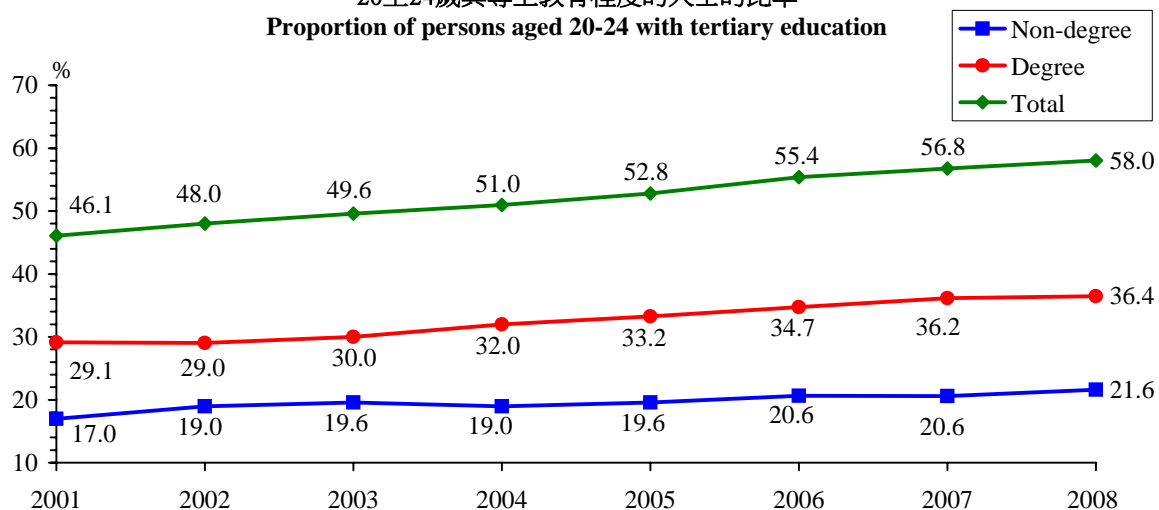
6. 20至24歲具專上教育程度人士
Persons aged 20-24 with tertiary education

人數

Number

	2001	2002	2003	2004	2005	2006	2007	2008
非學位 Non-degree	73 600	80 200	81 700	81 700	85 200	90 600	89 600	93 300
學位 Degree	126 300	122 700	125 200	137 900	144 700	152 400	157 300	157 600
總數 Total	200 000	202 900	206 900	219 700	229 900	243 000	246 900	250 900

20至24歲具專上教育程度人士的比率
Proportion of persons aged 20-24 with tertiary education



資料來源：政府統計處綜合住戶統計調查。

Source : General Household Survey, Census and Statistics Department.

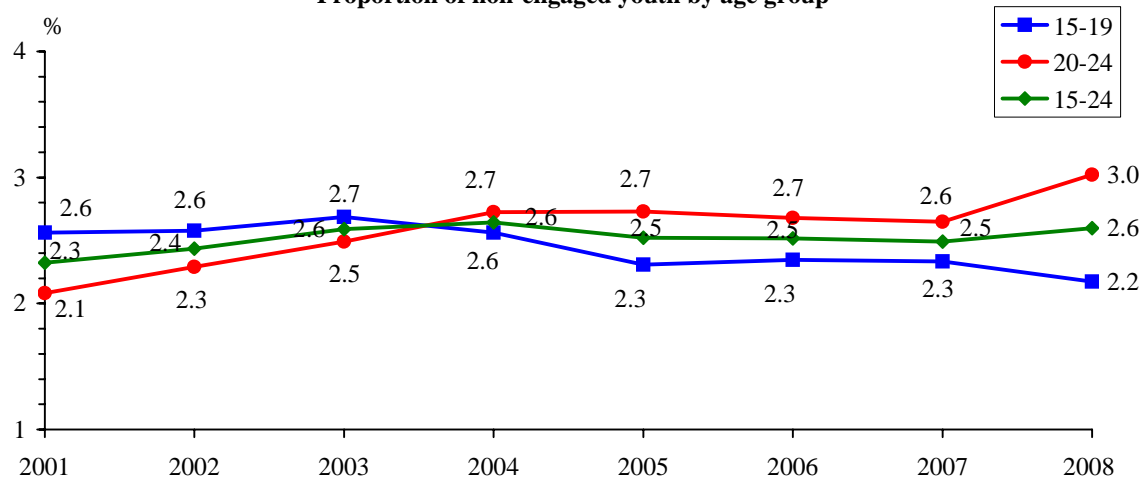
7. 15至19歲及20至24歲的待業待學青少年
Non-engaged youth aged 15-19 and 20-24

人數

Number

	2001	2002	2003	2004	2005	2006	2007	2008
15-19	11 100	11 100	11 300	10 900	9 800	10 000	10 000	9 400
20-24	9 000	9 700	10 400	11 700	11 900	11 800	11 500	13 100
15-24	20 100	20 700	21 700	22 600	21 700	21 700	21 600	22 500

按年齡組別劃分待業待學青少年的比率
Proportion of non-engaged youth by age group



註：就這個指標來說，“待業待學青少年”指15至24歲並非因“在學”、“料理家務”或“健康問題”而沒有從事經濟活動的人士。這個年齡組別的失業青少年並不包括在內。有關待業待學青少年及失業青少年的詳細定義，可參閱扶貧委員會文件第26/2005號附件II 第6段註腳(1)。

Note: In this indicator, "non-engaged youth" refer to persons aged 15-24 who are economically inactive for reasons other than "students", "home-makers" and "health problems". Unemployed youth of this age group are not included. For further details about the definitions of non-engaged youth and unemployed youth, reference can be made to Footnote (1) under paragraph 6 of Annex II in CoP Paper 26/2005.

資料來源：政府統計處綜合住戶統計調查。

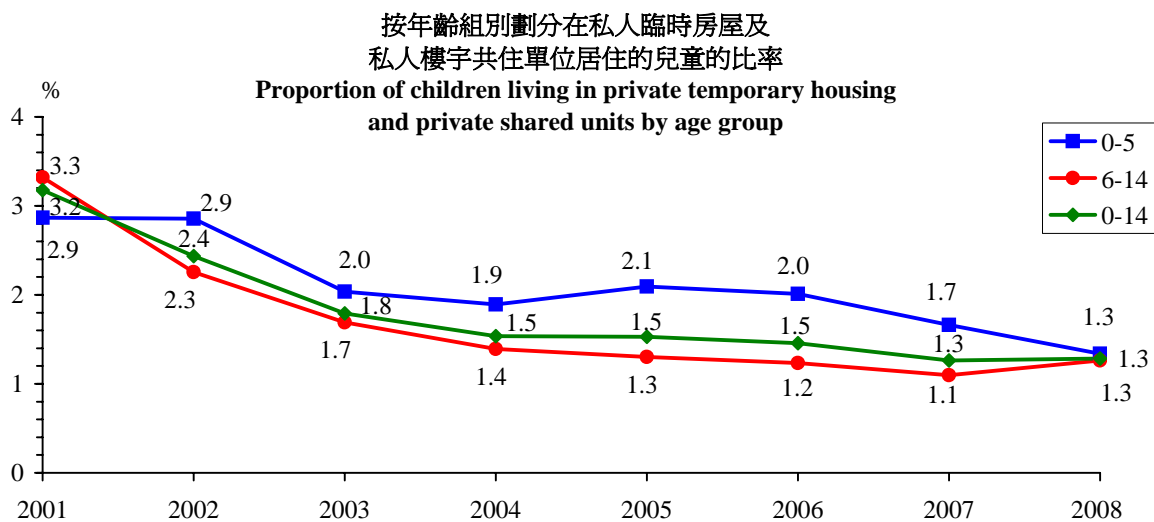
Source: General Household Survey, Census and Statistics Department.

8. 在私人臨時房屋及私人樓宇共住單位居住的0至5歲及6至14歲兒童
 Children aged 0-5 and 6-14 living in private temporary housing and private shared units

人數

Number

	2001	2002	2003	2004	2005	2006	2007	2008
0-5	10 000	9 200	6 100	5 400	5 800	5 400	4 400	3 600
6-14	24 800	16 900	12 500	10 000	8 900	8 200	7 100	7 900
0-14	34 800	26 100	18 600	15 400	14 700	13 600	11 500	11 500



資料來源：政府統計處綜合住戶統計調查。

Source : General Household Survey, Census and Statistics Department.

第 II 部分：15至59歲在職人士／成人的指標
Section II : Indicators for Working People / Adults Aged 15-59

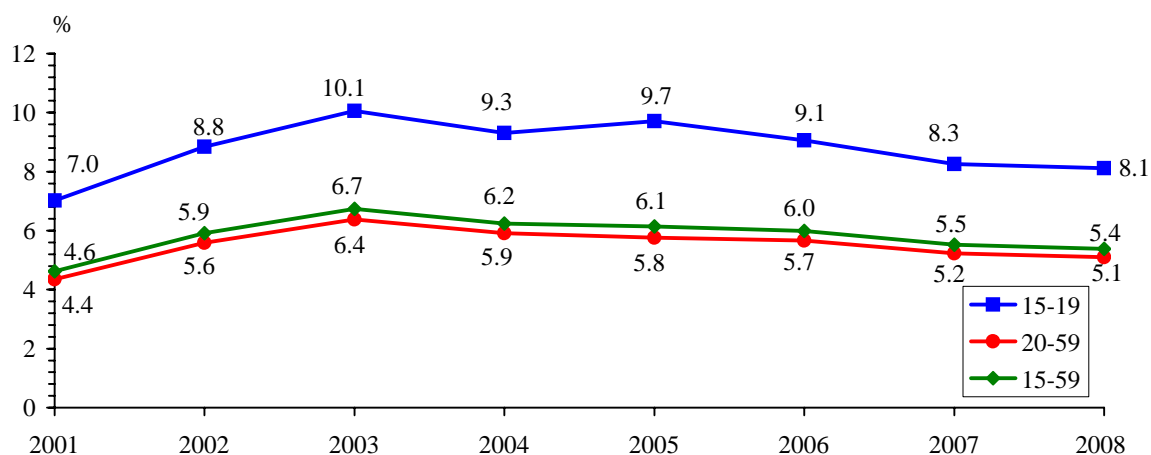
9. 無業家庭的15至19歲及20至59歲人士
Persons aged 15-19 and 20-59 living in workless households

人數

Number

	2001	2002	2003	2004	2005	2006	2007	2008
15-19	30 400	38 000	42 500	39 500	41 300	38 500	35 500	35 100
20-59	169 900	219 700	251 600	236 300	233 000	229 800	213 700	209 800
15-59	200 400	257 700	294 000	275 900	274 300	268 200	249 300	244 900

按年齡組別劃分在無業家庭生活的人士的比率
Proportion of persons living in workless households by age group



資料來源：政府統計處綜合住戶統計調查。

Source : General Household Survey, Census and Statistics Department.

10. 入息低於平均綜援金額的家庭的15至19歲及20至59歲人士

Persons aged 15-19 and 20-59 living in households with income below average CSSA payment

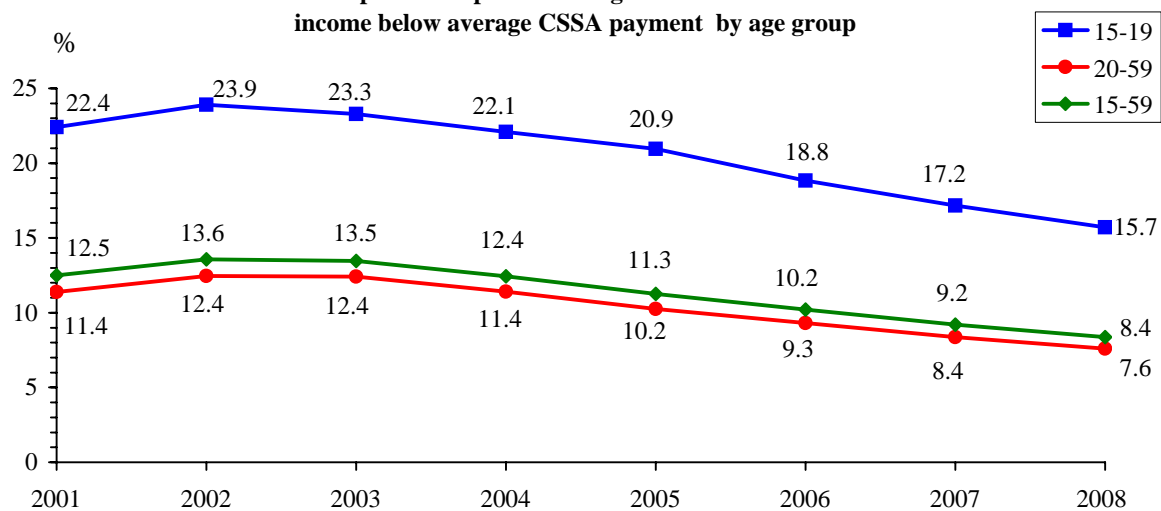
人數

Number

	2001	2002	2003	2004	2005	2006	2007	2008
15-19	97 200	102 600	98 300	93 800	89 200	80 000	73 900	67 900
20-59	444 700	489 300	489 700	456 200	414 100	377 900	341 800	312 600
15-59	542 000	592 000	588 000	550 000	503 300	457 900	415 700	380 500

按年齡組別劃分在入息低於平均綜援金額家庭生活的人士的比率

Proportion of persons living in households with income below average CSSA payment by age group



資料來源：政府統計處綜合住戶統計調查。

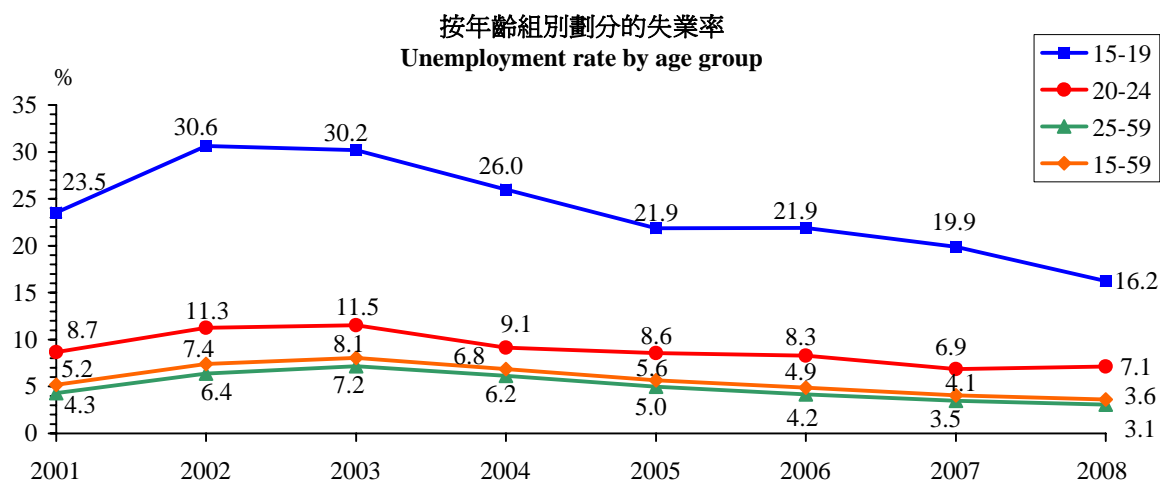
Source : General Household Survey, Census and Statistics Department.

11. 15至19歲、20至24歲及25至59歲失業人士
Unemployed persons aged 15-19, 20-24 and 25-59

人數

Number

	2001	2002	2003	2004	2005	2006	2007	2008
15-19	17 000	22 600	21 000	17 700	13 800	13 100	12 500	9 200
20-24	29 000	36 600	37 400	30 500	28 600	27 300	22 300	22 100
25-59	125 300	189 000	211 700	184 600	150 800	127 500	107 700	96 200
15-59	171 200	248 300	270 200	232 700	193 100	167 900	142 500	127 400



註：為這個指標所編製的失業人士數目及相應失業率涵蓋外籍家庭傭工，使其與一般公布的失業統計數字一致。然而，外籍家庭傭工對這個指標的影響不大。

Note: In order for the number of unemployed persons and the corresponding unemployment rates compiled for this indicator to be consistent with the unemployment statistics normally released, foreign domestic helpers (FDHs) have not been excluded. Yet FDHs should have insignificant effect on this indicator.

資料來源：政府統計處綜合住戶統計調查。

Source: General Household Survey, Census and Statistics Department.

12. 失業6個月或以上及12個月或以上的人士

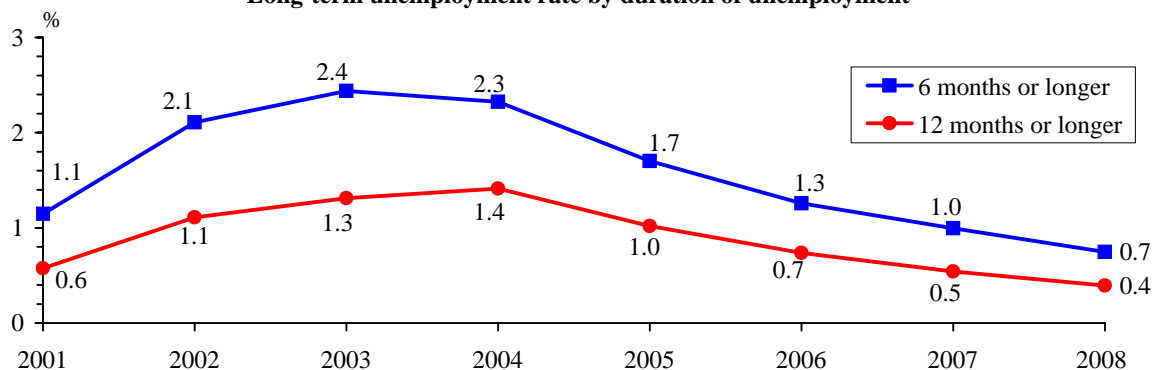
Persons unemployed for 6 months or longer, and 12 months or longer

人數

Number

	2001	2002	2003	2004	2005	2006	2007	2008
6個月或以上	39 300	73 300	84 500	81 600	60 100	44 900	36 200	27 200
6 months or longer								
12個月或以上	19 700	38 500	45 500	49 600	36 000	26 300	19 700	14 300
12 months or longer								

按持續失業期間劃分的長期失業率
Long-term unemployment rate by duration of unemployment



註：為這個指標所編製的長期失業人士數目及相應長期失業率涵蓋外籍家庭傭工，使其與一般公布的失業統計數字一致。然而，外籍家庭傭工對這個指標的影響不大。

Note: In order for the number of long-term unemployed persons and the corresponding long-term unemployment rates compiled for this indicator to be consistent with the unemployment statistics normally released, foreign domestic helpers (FDHs) have not been excluded. Yet FDHs should have insignificant effect on this indicator.

資料來源：政府統計處綜合住戶統計調查。

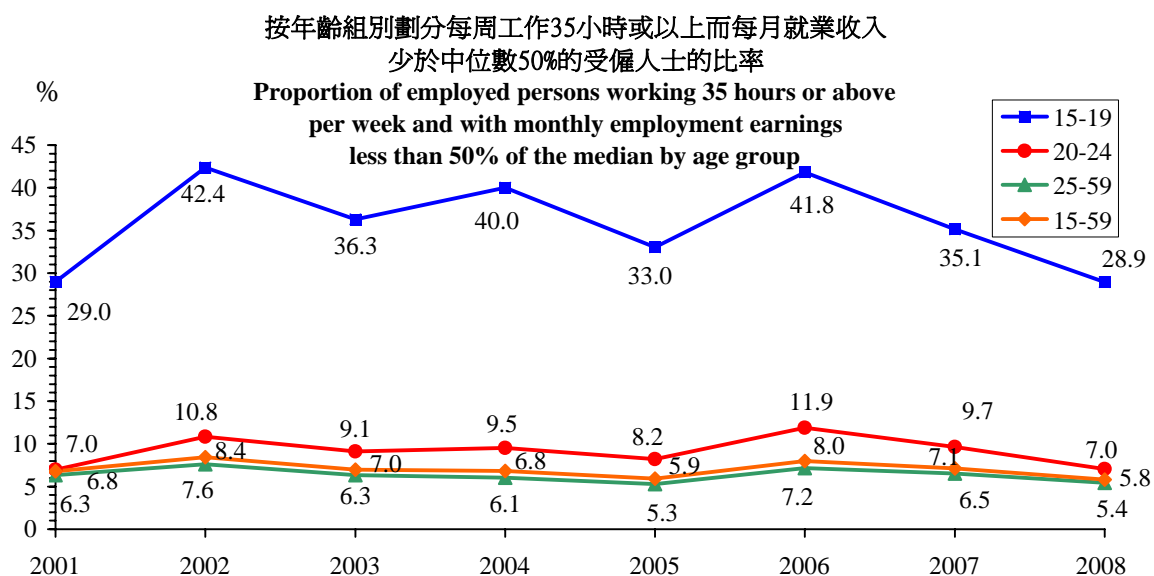
Source: General Household Survey, Census and Statistics Department.

13. 每周工作35小時或以上而每月就業收入少於中位數50%的15至19歲、 20至24歲及25至59歲受僱人士
 Employed persons aged 15-19, 20-24 and 25-59 working 35 hours or above per week and with monthly employment earnings less than 50% of the median

人數

Number

	2001	2002	2003	2004	2005	2006	2007	2008
15-19	12 700	16 300	12 300	14 100	11 500	13 700	12 300	9 000
20-24	16 900	24 400	19 400	21 500	18 900	26 600	22 100	15 000
25-59	147 200	175 400	141 600	140 700	126 200	171 600	161 400	133 500
15-59	176 900	216 100	173 400	176 300	156 600	211 900	195 800	157 500



資料來源：政府統計處綜合住戶統計調查。

Source : General Household Survey, Census and Statistics Department.

14. 領取綜援一年或不足一年及超過一年的健全成人

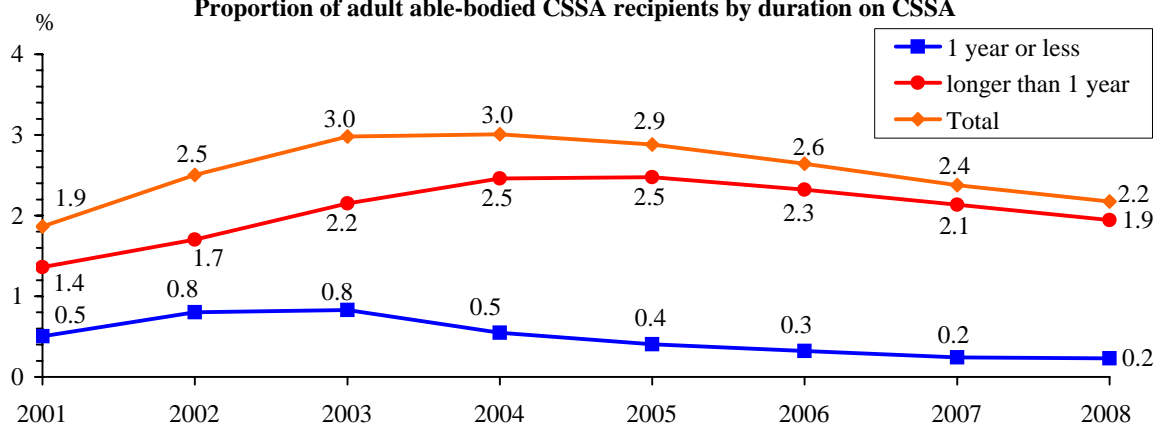
Adult able-bodied CSSA recipients having been on CSSA for 1 year or less, and longer than 1 year

人數

Number

	2001	2002	2003	2004	2005	2006	2007	2008
一年或不足一年 1 year or less	23 300	37 300	38 900	26 000	19 500	15 600	11 900	11 300
超過一年 longer than 1 year	63 100	79 200	101 100	116 700	118 900	112 600	104 100	95 500
總數 Total	86 400	116 500	140 000	142 800	138 400	128 200	116 000	106 800

按持續領取綜援期間劃分的健全綜援受助成人
Proportion of adult able-bodied CSSA recipients by duration on CSSA



註： 這個指標並不包括15至21歲領取兒童綜援金的人士，他們與其他領取兒童綜援金的人士同時列入第四個指標。

Note: This indicator excludes recipients aged 15-21 who are on child rate. They have been grouped under Indicator 4 along with other child rate CSSA recipients.

資料來源：社會福利署。

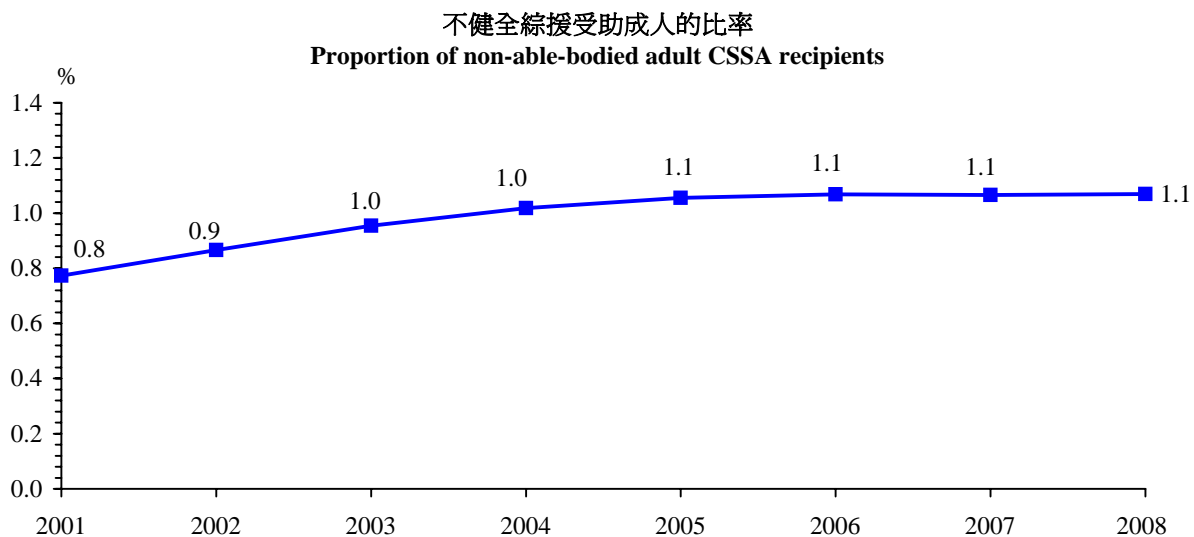
Source: Social and Welfare Department.

15. 因永久傷殘/暫時傷殘/健康欠佳領取綜援的成人

Adult recipients of permanent disability/temporary disability/ill health CSSA

人數
Number

<u>2001</u>	<u>2002</u>	<u>2003</u>	<u>2004</u>	<u>2005</u>	<u>2006</u>	<u>2007</u>	<u>2008</u>
35 900	40 300	44 800	48 400	50 700	51 800	52 000	52 500



資料來源：社會福利署。

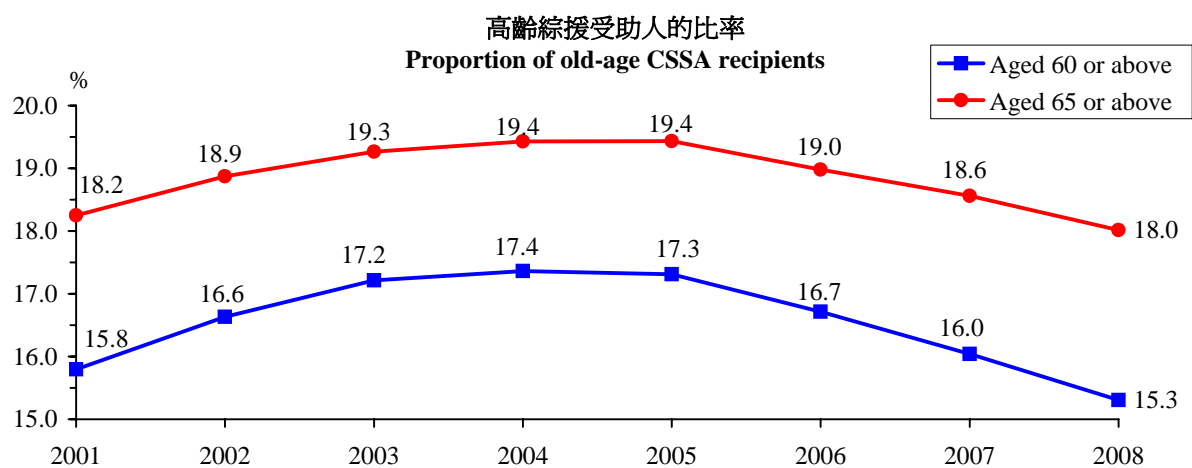
Source : Social and Welfare Department.

第 III 部分：60歲或以上長者的指標
Section III : Indicators for Older People Aged 60 or Above

16. 高齡綜援受助人
Recipients of old-age CSSA

人數
Number

	<u>2001</u>	<u>2002</u>	<u>2003</u>	<u>2004</u>	<u>2005</u>	<u>2006</u>	<u>2007</u>	<u>2008</u>
60歲或以上 Aged 60 or above	160 000	170 500	179 300	184 800	187 700	187 800	187 300	185 000
65歲或以上 Aged 65 or above	140 000	149 000	156 500	161 400	164 500	164 100	163 100	160 500



註： 這個指標包括領取高齡健全人士綜援金、領取50% 或100% 殘疾綜援金或需人經常照顧長者綜援金的長者。
Note : This indicator includes the elderly CSSA recipients who are on the old age able-bodied rate, 50% or 100% disabled rate, or the rate for elderly in need of constant attendance.

資料來源：社會福利署。
Source : Social and Welfare Department.

17. 公立醫院及診所的醫療收費減免機制下的年長病人

Elderly patients under the medical fee waiver mechanism of public hospitals and clinics

	年份 <u>Year</u>	成功申請人數 <u>Number of successful applicants</u>	在60歲或以上人口所佔的比率 <u>Share in respective age population</u>
60歲或以上 Aged 60 or above	2004/05	18 300	1.7%
	2005/06	17 900	1.7%
	2006/07	16 300	1.5%
	2007/08	16 400	1.4%
	2008/09	16 100	1.3%
65歲或以上 Aged 65 or above	2004/05	16 200	2.0%
	2005/06	15 800	1.9%
	2006/07	14 300	1.7%
	2007/08	14 300	1.6%
	2008/09	13 900	1.6%

註：二零零四年四月以前沒有資料。

Note : Data prior to April 2004 are not available.

資料來源：醫院管理局。

Source : Hospital Authority.

18. 在私人臨時房屋及私人樓宇共住單位居住的長者

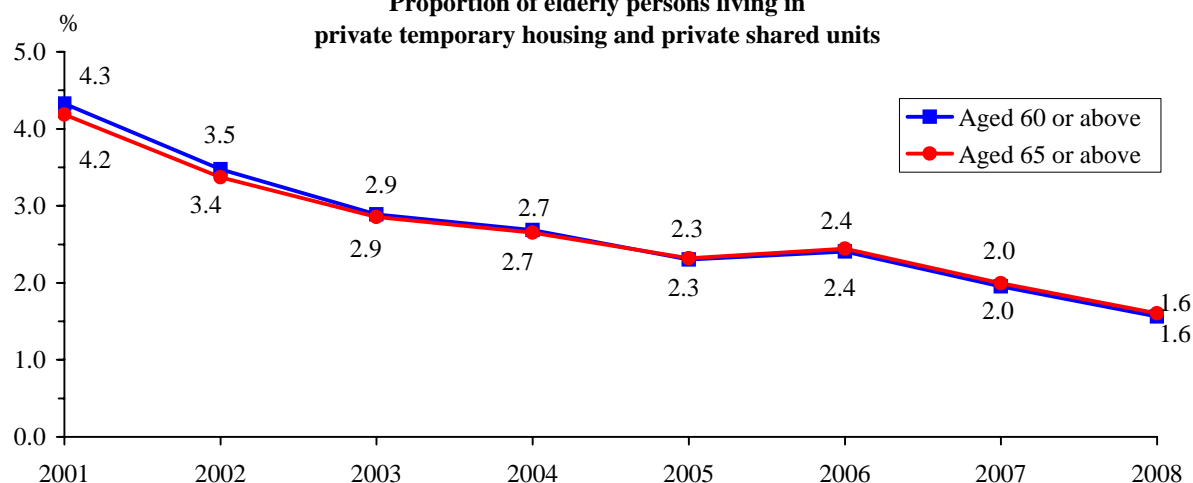
Elderly persons living in private temporary housing and private shared units

人數

Number

	<u>2001</u>	<u>2002</u>	<u>2003</u>	<u>2004</u>	<u>2005</u>	<u>2006</u>	<u>2007</u>	<u>2008</u>
60歲或以上 Aged 60 or above	40 900	33 500	28 100	26 500	23 100	24 200	20 500	17 000
65歲或以上 Aged 65 or above	29 400	24 600	21 300	20 300	18 000	18 900	15 800	12 800

在私人臨時房屋及私人樓宇共住單位居住的長者的比率
Proportion of elderly persons living in private temporary housing and private shared units



資料來源：政府統計處綜合住戶統計調查。

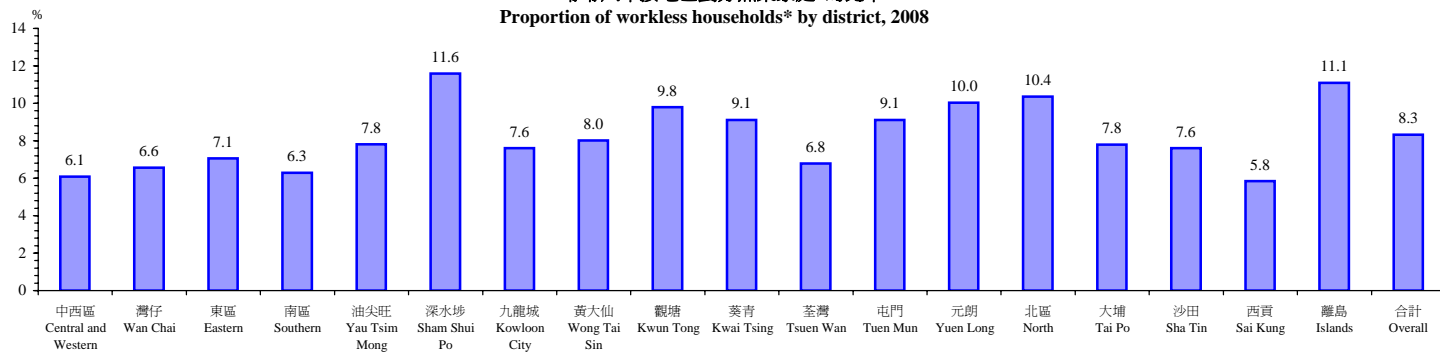
Source : General Household Survey, Census and Statistics Department.

第 IV 部分：社區的指標
Section IV : Indicators for the Community

19. 無業家庭* (按地區劃分)
Workless households* by district

地區 District	在相應地區所有住戶*所佔的比率(%) Proportion in all households* in the respective district (%)															
	2001	2002	2003	2004	2005	2006	2007	2008	2001	2002	2003	2004	2005	2006	2007	2008
中西區 Central and Western	3 900	5 700	5 100	5 500	6 000	4 500	4 600	4 900	4.9	7.6	6.9	7.3	7.4	5.8	5.8	6.1
灣仔 Wan Chai	3 000	3 600	3 800	3 800	4 000	4 100	4 100	3 200	6.0	7.6	8.0	7.9	7.8	8.8	8.6	6.6
東區 Eastern	8 900	11 300	12 200	12 000	11 700	11 200	11 100	11 900	5.2	6.7	7.3	7.2	6.9	6.7	6.6	7.1
南區 Southern	4 100	3 700	5 300	4 100	4 200	4 900	4 300	4 700	5.5	5.0	7.2	5.6	5.7	6.6	5.7	6.3
油尖旺 Yau Tsim Mong	8 500	9 200	10 800	9 800	8 200	8 000	9 200	7 100	10.0	10.7	12.9	11.0	9.2	9.2	10.4	7.8
深水埗 Sham Shui Po	10 200	11 400	14 200	11 800	10 200	12 500	12 200	12 400	10.3	11.3	14.4	11.8	10.0	11.7	11.4	11.6
九龍城 Kowloon City	7 500	9 500	10 100	8 200	8 800	9 000	8 100	7 600	7.3	9.5	10.1	8.3	8.7	8.8	8.1	7.6
黃大仙 Wong Tai Sin	7 800	12 100	12 500	12 000	11 800	11 300	10 800	9 500	6.7	10.3	10.6	10.3	10.1	9.6	9.1	8.0
觀塘 Kwun Tong	13 000	15 600	17 500	16 900	16 800	16 600	16 700	16 100	8.4	10.0	11.0	10.7	10.3	10.0	10.0	9.8
葵青 Kwai Tsing	9 600	11 300	14 300	14 800	14 400	13 500	13 700	13 500	7.5	8.4	10.5	10.7	10.1	9.2	9.4	9.1
荃灣 Tsuen Wan	4 800	5 900	6 100	6 400	7 000	6 900	6 500	5 900	6.2	7.6	7.5	7.9	8.3	7.9	7.4	6.8
屯門 Tuen Mun	9 700	13 900	14 900	14 300	14 500	14 700	13 100	13 900	6.9	9.6	10.0	9.7	9.7	9.9	8.6	9.1
元朗 Yuen Long	11 100	16 200	19 400	16 600	20 200	18 800	16 800	15 800	8.6	11.5	13.4	11.3	13.1	12.1	10.8	10.0
北區 North	7 800	7 700	8 100	8 800	7 200	7 700	8 100	8 700	9.6	9.8	10.2	10.9	9.1	9.7	9.7	10.4
大埔 Tai Po	5 000	7 100	7 500	7 600	7 800	7 300	6 200	6 500	6.1	8.7	9.3	9.2	9.7	8.9	7.5	7.8
沙田 Sha Tin	10 200	11 300	13 500	12 400	13 000	13 100	12 400	13 400	6.0	6.5	7.9	7.3	7.7	7.5	7.2	7.6
西貢 Sai Kung	4 700	6 200	7 200	8 500	7 800	8 000	6 900	7 100	5.1	6.1	6.9	7.2	6.5	6.7	5.7	5.8
離島 Islands	2 700	3 400	3 000	3 000	3 700	3 900	3 800	5 100	9.6	12.1	9.5	8.3	9.5	9.6	8.9	11.1
合計 Overall	132 400	165 000	185 600	176 400	177 000	175 800	168 800	167 300	7.1	8.7	9.8	9.2	9.0	8.9	8.5	8.3

二零零八年按地區劃分無業家庭*的比率
Proportion of workless households* by district, 2008



註： * 這指標並不包括只有60歲或以上成員的住戶。
由於進位原因，數字加起來可能與相應的總數略有出入。
Notes : * This indicator excludes households with members aged 60 or above only.
Figures may not add up to the respective totals due to rounding.

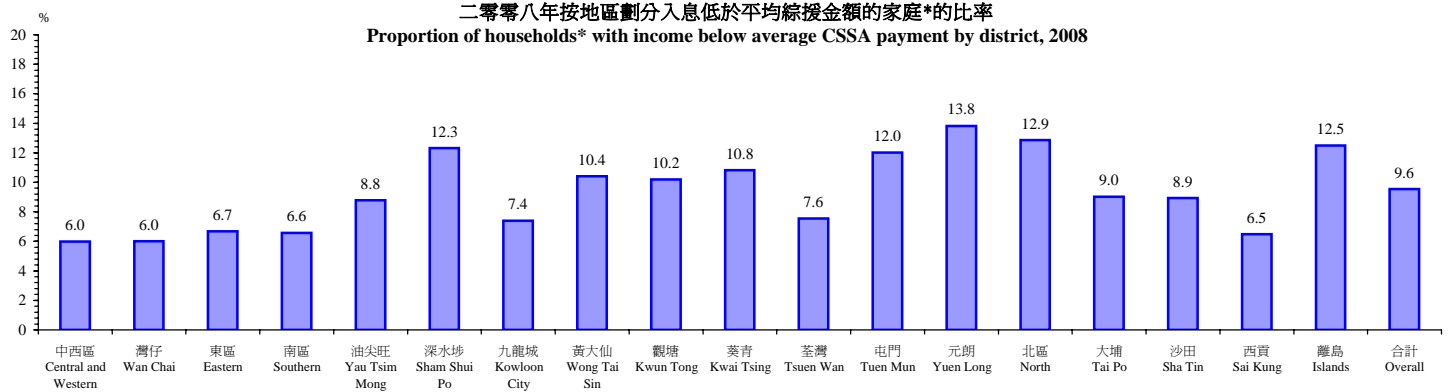
資料來源：政府統計處綜合住戶統計調查。
Source : General Household Survey, Census and Statistics Department.

20. 入息低於平均綜援金額的家庭* (按地區劃分)

Households* with income below average CSSA payment by district

地區 District									在相應地區所有住戶*所佔的比率(%) Proportion in all households* in the respective district (%)							
	2001	2002	2003	2004	2005	2006	2007	2008	2001	2002	2003	2004	2005	2006	2007	2008
中西區 Central and Western	6 200	7 600	5 700	6 100	5 300	4 500	4 700	4 800	7.7	10.1	7.7	8.1	6.6	5.9	5.9	6.0
灣仔 Wan Chai	3 700	4 400	4 300	3 700	3 300	3 700	2 800	2 900	7.5	9.2	9.1	7.7	6.4	7.8	6.0	6.0
東區 Eastern	16 300	17 900	16 200	15 700	14 400	12 200	12 200	11 200	9.6	10.6	9.6	9.4	8.6	7.3	7.3	6.7
南區 Southern	7 300	7 700	7 800	7 300	6 100	5 600	5 200	5 000	9.8	10.4	10.5	9.9	8.2	7.6	6.9	6.6
油尖旺 Yau Tsim Mong	13 500	14 300	13 900	11 500	10 100	9 000	8 900	7 900	15.8	16.7	16.6	12.9	11.3	10.3	10.0	8.8
深水埗 Sham Shui Po	17 300	18 800	18 200	16 400	13 300	14 300	12 800	13 100	17.4	18.7	18.3	16.5	13.1	13.5	12.0	12.3
九龍城 Kowloon City	11 800	12 400	13 000	10 100	8 800	9 000	8 900	7 400	11.4	12.4	12.9	10.2	8.7	8.8	8.9	7.4
黃大仙 Wong Tai Sin	16 300	19 600	18 800	17 500	16 100	13 800	13 500	12 300	14.0	16.6	16.0	15.0	13.8	11.8	11.3	10.4
觀塘 Kwun Tong	25 400	24 100	25 300	21 600	22 100	18 700	19 200	16 800	16.5	15.5	15.9	13.8	13.6	11.2	11.6	10.2
葵青 Kwai Tsing	21 200	20 900	22 700	21 700	19 500	17 900	17 100	16 000	16.5	15.6	16.7	15.7	13.6	12.2	11.7	10.8
荃灣 Tsuen Wan	7 900	9 700	9 400	8 900	8 900	7 800	6 600	6 600	10.2	12.6	11.7	11.0	10.5	8.9	7.5	7.6
屯門 Tuen Mun	22 700	27 200	27 400	27 400	23 900	23 700	21 400	18 400	16.2	18.8	18.3	18.5	16.0	15.8	14.1	12.0
元朗 Yuen Long	23 300	29 500	30 000	28 900	30 100	26 600	24 400	21 700	18.1	20.9	20.7	19.7	19.5	17.1	15.7	13.8
北區 North	15 900	15 600	14 900	14 100	12 200	11 800	11 400	10 900	19.6	19.8	18.8	17.5	15.5	14.9	13.6	12.9
大埔 Tai Po	11 900	14 300	13 500	12 900	11 800	10 800	9 100	7 500	14.5	17.4	16.8	15.7	14.6	13.2	11.0	9.0
沙田 Sha Tin	21 000	21 500	21 800	19 800	19 100	17 600	14 800	15 700	12.3	12.4	12.7	11.6	11.3	10.0	8.5	8.9
西貢 Sai Kung	10 600	12 600	13 500	13 500	12 000	11 000	8 600	7 900	11.5	12.6	12.9	11.5	10.1	9.2	7.2	6.5
離島 Islands	3 800	5 400	4 800	5 500	4 700	5 900	5 000	5 800	13.6	19.1	15.2	15.2	12.1	14.5	11.5	12.5
合計 Overall	256 100	283 600	281 200	262 600	241 800	223 700	206 500	192 000	13.8	15.0	14.8	13.6	12.3	11.3	10.4	9.6

二零零八年按地區劃分入息低於平均綜援金額的家庭*的比率
Proportion of households* with income below average CSSA payment by district, 2008



註： * 這指標並不包括只有60歲或以上成員的住戶。
由於進位原因，數字加起來可能與相應的總數略有出入。
Notes : * This indicator excludes households with members aged 60 or above only.
Figures may not add up to the respective totals due to rounding.

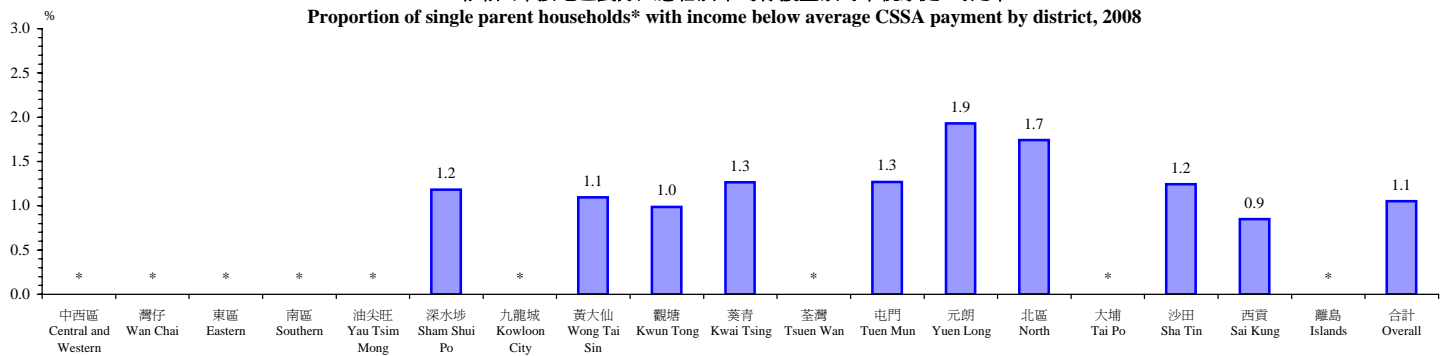
資料來源：政府統計處綜合住戶統計調查。
Source : General Household Survey, Census and Statistics Department.

21. 入息低於平均綜援金額的單親家庭* (按地區劃分)

Single parent households* with income below average CSSA payment by district

地區 District	在相應地區所有住戶*所佔的比率(%) Proportion in all households* in the respective district (%)															
	2001	2002	2003	2004	2005	2006	2007	2008	2001	2002	2003	2004	2005	2006	2007	2008
中西區 Central and Western	*	*	*	*	*	*	*	*	*	*	*	*	*	*	*	*
灣仔 Wan Chai	*	*	*	*	*	*	*	*	*	*	*	*	*	*	*	*
東區 Eastern	1 300	1 300	*	1 100	1 000	1 100	*	*	0.8	0.7	*	0.6	0.6	0.6	*	
南區 Southern	*	*	*	*	*	*	*	*	*	*	*	*	*	*	*	*
油尖旺 Yau Tsim Mong	*	1 000	*	*	*	*	*	*	*	1.2	*	*	*	*	*	
深水埗 Sham Shui Po	1 200	1 700	1 700	1 700	1 300	1 100	1 200	1 300	1.2	1.7	1.7	1.7	1.3	1.0	1.1	1.2
九龍城 Kowloon City	*	*	*	1 000	*	*	*	*	*	*	*	1.1	*	*	*	*
黃大仙 Wong Tai Sin	1 300	1 900	1 600	1 300	1 300	1 500	1 700	1 300	1.1	1.6	1.4	1.2	1.1	1.3	1.4	1.1
觀塘 Kwun Tong	2 100	2 200	2 200	2 400	1 800	1 500	1 700	1 600	1.4	1.4	1.4	1.5	1.1	0.9	1.0	1.0
葵青 Kwai Tsing	2 000	1 600	2 100	2 300	2 400	2 300	2 000	1 900	1.5	1.2	1.5	1.7	1.7	1.6	1.4	1.3
荃灣 Tsuen Wan	*	*	*	*	*	*	*	*	*	*	*	*	*	*	*	*
屯門 Tuen Mun	2 400	2 800	2 300	3 000	2 500	3 100	2 400	1 900	1.7	1.9	1.6	2.0	1.7	2.1	1.6	1.3
元朗 Yuen Long	2 000	3 000	2 300	3 200	3 200	3 200	2 800	3 000	1.6	2.1	1.6	2.2	2.1	2.1	1.8	1.9
北區 North	1 100	1 500	1 200	1 100	1 300	1 200	1 300	1 500	1.4	1.9	1.5	1.4	1.7	1.5	1.6	1.7
大埔 Tai Po	1 100	1 200	1 400	1 200	1 200	1 200	*	*	1.3	1.5	1.8	1.5	1.4	1.4	*	*
沙田 Sha Tin	1 800	2 100	2 000	1 800	1 800	1 600	1 900	2 200	1.0	1.2	1.2	1.0	1.1	0.9	1.1	1.2
西貢 Sai Kung	*	*	*	1 200	1 500	1 200	*	1 000	*	*	*	1.0	1.2	1.0	*	0.9
離島 Islands	*	*	*	*	*	*	*	*	*	*	*	*	*	*	*	*
合計 Overall	20 700	24 200	21 900	23 800	23 200	22 400	20 700	21 100	1.1	1.3	1.2	1.2	1.2	1.1	1.0	1.1

二零零八年按地區劃分入息低於平均綜援金額的單親家庭*的比率
Proportion of single parent households* with income below average CSSA payment by district, 2008



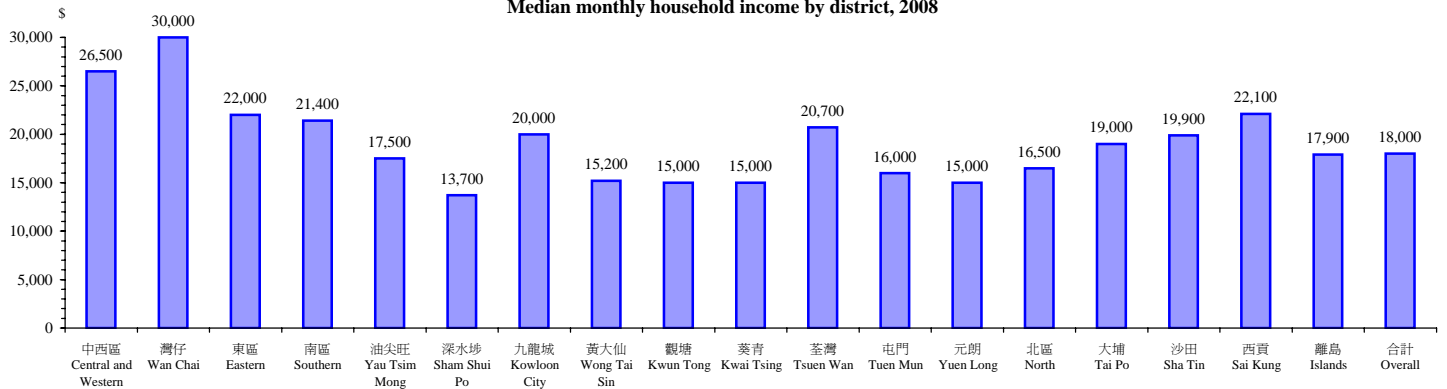
註： * 這指標並不包括只有60歲或以上成員的住戶。
有關數字乃基於很少樣本而編製，其精確度較低，故不予發表。
由於進位原因，數字加起來可能與相應的總數略有出入。
Notes : * This indicator excludes households with members aged 60 or above only.
Figures of small magnitude are suppressed owing to large sampling error.
Figures may not add up to the respective totals due to rounding.

資料來源：政府統計處綜合住戶統計調查。
Source : General Household Survey, Census and Statistics Department

22. 每月家庭入息中位數(按地區劃分)
Median monthly household income by district

地區 District	2001	2002	2003	2004	2005	2006	2007	2008
中西區 Central and Western	24,000	24,500	23,000	22,000	24,000	25,500	25,300	26,500
灣仔 Wan Chai	23,500	24,000	22,900	23,200	23,000	25,000	27,000	30,000
東區 Eastern	22,000	20,000	20,000	20,000	20,000	21,000	21,800	22,000
南區 Southern	22,000	20,500	19,700	19,900	19,600	21,700	20,500	21,400
油尖旺 Yau Tsim Mong	14,000	14,500	13,000	15,000	15,600	15,000	16,500	17,500
深水埗 Sham Shui Po	14,000	13,000	12,000	12,000	13,100	13,100	13,700	13,700
九龍城 Kowloon City	19,600	19,000	17,000	18,000	18,700	19,000	19,500	20,000
黃大仙 Wong Tai Sin	16,100	14,600	13,400	13,500	14,000	14,100	14,500	15,200
觀塘 Kwun Tong	15,100	14,700	13,400	13,100	13,100	14,200	15,000	15,000
葵青 Kwai Tsing	15,600	15,500	13,800	14,000	14,500	14,100	14,500	15,000
荃灣 Tsuen Wan	20,000	20,000	20,000	18,000	18,100	20,000	20,500	20,700
屯門 Tuen Mun	16,800	15,000	14,700	14,500	15,000	14,500	15,200	16,000
元朗 Yuen Long	15,700	14,500	13,500	13,000	13,000	13,700	15,000	15,000
北區 North	16,000	15,000	14,500	15,000	15,000	15,000	17,000	16,500
大埔 Tai Po	18,700	17,000	15,700	16,200	16,000	16,700	18,400	19,000
沙田 Sha Tin	20,000	20,000	18,500	18,400	18,500	19,000	19,600	19,900
西貢 Sai Kung	20,600	20,000	19,900	20,000	20,000	20,000	21,100	22,100
離島 Islands	17,100	15,500	15,000	15,000	16,500	16,000	18,000	17,900
合計 Overall	18,000	17,000	15,700	16,000	16,000	16,700	17,500	18,000

二零零八年按地區劃分每月家庭入息中位數
Median monthly household income by district, 2008



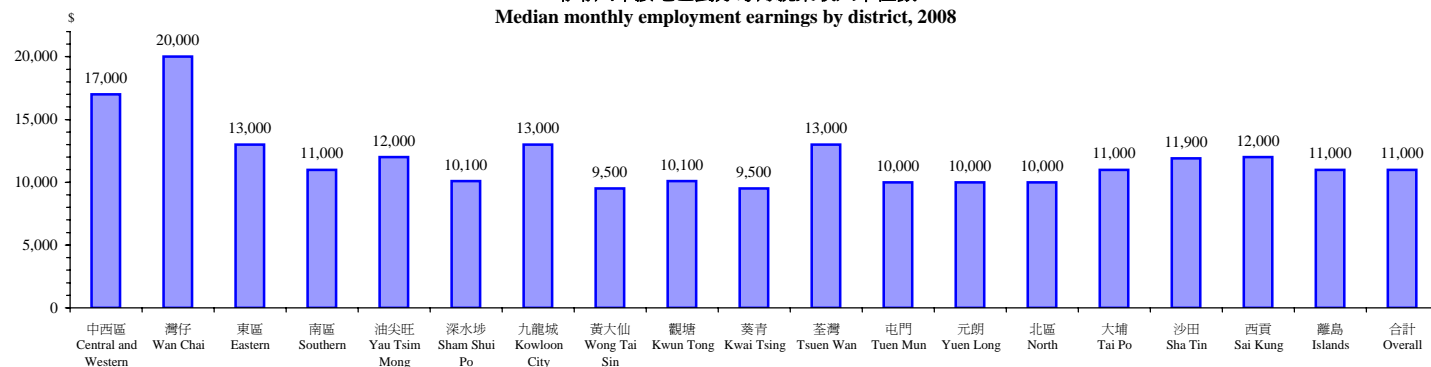
資料來源：政府統計處綜合住戶統計調查。
Source : General Household Survey, Census and Statistics Department.

23. 每月就業收入中位數(按地區劃分)

Median monthly employment earnings by district

地區 District	2001	2002	2003	2004	2005	2006	2007	2008
中西區 Central and Western	15,000	15,000	15,000	15,000	15,000	17,000	15,000	17,000
灣仔 Wan Chai	15,000	15,000	15,300	15,000	16,000	18,000	20,000	20,000
東區 Eastern	12,000	12,000	12,000	12,000	12,000	12,000	13,000	13,000
南區 Southern	12,000	11,000	11,000	10,500	10,500	11,900	11,500	11,000
油尖旺 Yau Tsim Mong	10,000	10,000	10,000	10,000	11,000	11,000	11,000	12,000
深水埗 Sham Shui Po	10,000	10,000	9,000	9,000	9,000	10,000	10,000	10,100
九龍城 Kowloon City	12,000	12,000	11,000	12,000	12,000	13,000	12,000	13,000
黃大仙 Wong Tai Sin	10,000	9,600	9,000	9,000	9,000	9,000	9,500	9,500
觀塘 Kwun Tong	10,000	10,000	9,500	9,000	9,000	9,500	10,000	10,100
葵青 Kwai Tsing	10,000	10,000	9,000	9,000	9,000	9,000	9,000	9,500
荃灣 Tsuen Wan	12,000	12,000	11,500	11,500	12,000	12,000	12,000	13,000
屯門 Tuen Mun	10,000	10,000	9,500	9,000	9,000	9,500	9,500	10,000
元朗 Yuen Long	10,000	10,000	10,000	9,500	9,500	9,500	10,000	10,000
北區 North	10,000	10,000	10,000	9,500	10,000	10,000	10,000	10,000
大埔 Tai Po	11,000	10,000	10,000	10,000	10,000	10,000	10,500	11,000
沙田 Sha Tin	12,000	11,000	11,000	10,500	10,600	11,000	11,000	11,900
西貢 Sai Kung	12,000	12,000	11,000	11,500	11,000	12,000	12,000	12,000
離島 Islands	12,000	11,000	11,000	10,500	11,000	10,000	12,000	11,000
合計 Overall	11,000	10,400	10,000	10,000	10,000	10,500	11,000	11,000

二零零八年按地區劃分每月就業收入中位數
Median monthly employment earnings by district, 2008



資料來源：政府統計處綜合住戶統計調查。
Source: General Household Survey, Census and Statistics Department

24. 失業人士及失業率(按地區劃分)

Unemployed persons and unemployment rate by district

地區 District	失業人士 (人數) Unemployed persons (No.)								失業率* (%) Unemployment rate* (%)							
	2001	2002	2003	2004	2005	2006	2007	2008	2001	2002	2003	2004	2005	2006	2007	2008
中西區 Central and Western	4 400	6 800	5 500	4 500	4 600	3 100	3 500	2 300	2.9	4.9	4.1	3.4	3.2	2.2	2.4	1.6
灣仔 Wan Chai	2 700	2 600	3 800	2 700	2 600	2 100	1 900	1 500	2.9	2.9	4.4	3.0	2.9	2.5	2.1	1.6
東區 Eastern	11 600	16 600	18 100	15 800	11 600	11 100	9 800	8 900	3.6	5.1	5.7	5.0	3.7	3.5	3.0	2.8
南區 Southern	5 900	8 400	8 800	7 100	5 200	5 100	4 200	4 500	4.0	5.6	6.1	4.8	3.6	3.6	2.8	3.0
油尖旺 Yau Tsim Mong	8 200	10 900	12 000	10 800	7 100	7 700	5 200	4 400	5.6	7.3	8.5	6.8	4.5	5.0	3.4	2.8
深水埗 Sham Shui Po	11 500	14 500	15 500	13 100	11 600	10 400	9 200	7 600	6.7	8.2	9.3	7.6	6.5	5.8	5.0	4.2
九龍城 Kowloon City	8 900	11 800	12 200	10 200	8 100	7 400	5 100	5 200	4.6	6.3	6.4	5.5	4.3	3.9	2.7	2.7
黃大仙 Wong Tai Sin	11 600	19 000	16 900	16 300	15 500	11 400	11 300	9 500	5.4	8.9	8.1	7.9	7.4	5.4	5.4	4.5
觀塘 Kwun Tong	16 700	23 800	24 300	23 400	19 000	15 100	13 500	12 500	6.0	8.5	8.7	8.3	6.6	5.2	4.6	4.3
葵青 Kwai Tsing	15 300	22 900	25 800	22 900	17 300	17 400	13 500	13 300	6.3	9.1	10.3	9.0	6.7	6.6	5.2	5.0
荃灣 Tsuen Wan	6 500	8 500	9 900	8 900	6 700	6 500	4 900	5 100	4.6	5.9	6.6	6.1	4.5	4.2	3.1	3.2
屯門 Tuen Mun	15 200	21 600	24 900	22 400	18 000	14 800	12 700	11 200	6.1	8.3	9.3	8.4	6.9	5.7	4.7	4.1
元朗 Yuen Long	14 300	24 700	27 500	20 700	20 700	14 100	13 900	12 000	6.3	10.0	10.8	8.2	8.1	5.5	5.2	4.4
北區 North	8 800	12 000	14 500	11 800	9 200	8 300	6 300	6 200	6.1	8.6	10.0	8.2	6.5	5.9	4.3	4.1
大埔 Tai Po	7 400	12 600	13 600	12 100	9 100	7 900	6 400	5 200	4.8	8.2	9.0	7.7	6.2	5.3	4.1	3.3
沙田 Sha Tin	14 600	21 900	24 300	19 900	16 400	15 500	12 500	10 200	4.5	6.6	7.4	6.1	5.2	4.7	3.8	3.1
西貢 Sai Kung	7 400	12 200	13 400	12 600	11 300	9 800	9 000	7 300	4.1	6.4	6.8	5.7	5.0	4.4	3.9	3.1
離島 Islands	3 200	3 400	4 200	4 000	3 500	3 200	2 900	3 200	6.9	7.1	7.9	6.6	5.2	4.7	3.9	4.2
合計 Overall	174 300	254 200	275 200	239 200	197 600	171 100	145 700	130 100	5.1	7.3	7.9	6.8	5.6	4.8	4.0	3.6

二零零八年按地區劃分的失業率*
Unemployment rate* by district, 2008



註： * 指一月至十二月不經季節性調整的失業率。

Notes: * Referring to the unemployment rate in January - December which is not seasonally adjusted.

資料來源：政府統計處綜合住戶統計調查。

Source: General Household Survey, Census and Statistics Department