

貧窮指標

— 二零零九年的最新情況 —

背景及目的

本文件旨在闡述香港的貧窮指標在二零零九年的最新情況（見**附件I**）。詳細分析載於**附件II**，而相關數據則載於**統計附件**。編製這套 24 個多元指標的目的，是概括地顯示貧窮情況的變化，以及找出值得深入研究的範疇。各決策局和部門在制訂及評估各項幫助有需要人士的政策時，可參考有關資料和分析。

分析要點

2. 貧窮概念可作不同詮釋。現時國際上對貧窮人士的定義各有不同的既定標準，這些標準必須加以適當的修訂，才可應用於特定地方。因此，各地方所採用的基準，應就個別情況作出修訂，以監察貧窮情況和制訂政策。在香港，前扶貧委員會同意，並沒有任何單一因素或數據足以讓我們深入理解本港的貧窮情況。因此，我們採用一套多元的指標，以分析香港的貧窮情況，並用以制訂和評估各項幫助有需要人士的政策。

3. 在二零零九年，18 個以人生不同階段為基礎訂定的貧窮指標中，有六個指標有所改善，五個指標表現參差，其餘七個表現較為不理想。至於以地區為本的六個指標中，四個地區在二零零九年較之前一年有所改善，當中以離島區的改善相對較為明顯。

以人生不同階段為基礎訂定的貧窮指標

4. 於二零零九年，以下六個指標表現有所改善：

- 兒童綜合社會保障援助(綜援)受助人（第 4 個指標）；
- 16 至 19 歲青少年的就學比率（第 5 個指標）；
- 20 至 24 歲具專上教育程度人士（第 6 個指標）；
- 15 至 19 歲及 20 至 24 歲的待學待業青少年（第 7 個指標）；

- 在私人臨時房屋及私人樓宇共住單位居住的 0 至 5 歲及 6 至 14 歲兒童（第 8 個指標）；以及
- 每周工作 35 小時或以上而每月就業收入少於中位數 50% 的受僱人士（第 13 個指標）。

5. 以下五個指標的表現較為參差：

- 無業家庭的 0 至 5 歲及 6 至 14 歲兒童（第 1 個指標）；
- 單親及入息低於平均綜援金額的家庭的 0 至 5 歲及 6 至 14 歲兒童（第 3 個指標）；
- 健全成人綜援受助人（第 14 個指標）；
- 因永久傷殘／暫時傷殘／健康欠佳領取綜援的成人（第 15 個指標）；以及
- 高齡綜援受助人（第 16 個指標）。

6. 其餘七個指標表現較為不理想：

- 居於入息低於平均綜援金額家庭的人士（第 2 及第 10 個指標）；
- 無業家庭的 15 至 19 歲及 20 至 59 歲人士（第 9 個指標）；
- 失業人士和失業六個月或以上及 12 個月或以上的人士（第 11 及第 12 個指標）；
- 公立醫院及診所的醫療收費減免機制下的年長病人（第 17 個指標）；以及
- 在私人臨時房屋及私人樓宇共住單位居住的 60 歲或以上長者（第 18 個指標）。

上述指標表現的詳細分析已載於 附件 II。

以地區為本的指標

7. 至於六個以地區為本的貧窮指標，大多數地區的表現在二零零九年均較為不理想，不過，有四個地區顯示出些微改善。具體而言，在這 18 個地區中：

- 四個地區的就業收入中位數有所改善（第 23 個指標）；以及
- 一個地區的家庭入息中位數有所改善（第 22 個指標）。

8. 將二零零九年與二零零八年比較，離島區有兩個以地區為本的指標錄得改善，而中西區、南區及西貢區則各有一個指標錄得改善。在條件較差的地區中¹，沒有任何地區在二零零九年有所改善。而總體來說，除了整體每月就業收入中位數（第 23 個指標）在過去一年大致在 11,000 元維持不變外，餘下五個以地區為本的指標在二零零九年的表現都較不理想。

展望

9. 二零零八年後期爆發的全球金融海嘯及隨後的衰退打亂了香港經濟自二零零三年下半年開始的增長勢頭，這難免對二零零九年的貧窮情況構成重大挑戰。事實上，二零零九年一些貧窮指標的表現較二零零八年遜色，主要歸因於全球危機的震盪後，就業及收入／入息均告驟降。

10. 然而，香港的經濟復蘇在踏入二零一零年後更為穩固，失業情況全面改善，二零一零年七月至九月的經季節性調整的失業率降至 4.2%，是自二零零八年十一月至二零零九年一月以來的最低水平。同時，二零一零年六月的名義工資亦錄得按年增長 2.2%。此外，綜援個案及受助人總數亦分別由二零零九年年底的 289 100 宗及 482 000 人明顯減少至二零一零年九月底的 285 400 宗及 468 100 人。假如外圍環境沒有重大的逆轉以致影響經濟復蘇進程，二零一零年的整體貧窮情況可望有所改善。政府會繼續密切監察貧窮情況，並因應需要落實措施，以協助有需要的人士。

財政司司長辦公室
經濟分析及方便營商處
二零一零年十月

¹ 條件較差的地區是指每月家庭入息中位數（第 22 個指標）和每月就業收入中位數（第 23 個指標）都低於二零零九年的整體平均水平的地區。這些地區包括深水埗、黃大仙、觀塘、葵青、屯門、元朗及北區。

貧窮指標

兒童／青少年（0 至 14 歲／15 至 24 歲）

1. 無業家庭的 0 至 5 歲及 6 至 14 歲兒童
2. 入息低於平均綜援金額的家庭的 0 至 5 歲及 6 至 14 歲兒童
3. 單親及入息低於平均綜援金額的家庭的 0 至 5 歲及 6 至 14 歲兒童
4. 0 至 5 歲及 6 至 14 歲的綜援受助人，以及 15 至 21 歲的兒童綜援受助人
5. 16 至 19 歲青少年的就學比率
6. 20 至 24 歲具專上教育程度人士
7. 15 至 19 歲及 20 至 24 歲的待學待業青少年
8. 在私人臨時房屋及私人樓宇共住單位居住的 0 至 5 歲及 6 至 14 歲兒童

在職人士／成人（15 至 59 歲）

9. 無業家庭的 15 至 19 歲及 20 至 59 歲人士
10. 入息低於平均綜援金額的家庭的 15 至 19 歲及 20 至 59 歲人士
11. 15 至 19 歲、20 至 24 歲及 25 至 59 歲失業人士
12. 失業六個月或以上及 12 個月或以上的人士
13. 每周工作 35 小時或以上而每月就業收入少於中位數 50% 的 15 至 19 歲、20 至 24 歲及 25 至 59 歲受僱人士
14. 領取綜援一年或不足一年及超過一年的健全成人
15. 因永久傷殘／暫時傷殘／健康欠佳領取綜援的成人

長者（60 歲或以上）

16. 高齡綜援受助人
17. 公立醫院及診所的醫療收費減免機制下的年長病人人數
18. 在私人臨時房屋及私人樓宇共住單位居住的長者

社區

19. 無業家庭（按地區劃分）
20. 入息低於平均綜援金額的家庭（按地區劃分）
21. 入息低於平均綜援金額的單親家庭（按地區劃分）
22. 每月家庭入息中位數（按地區劃分）
23. 每月就業收入中位數（按地區劃分）
24. 失業人士和失業率（按地區劃分）

貧窮指標
— 二零零九年的最新情況 —

背景

為配合前扶貧委員會所訂立的貧窮分析綱領，由勞工及福利局局長出任主席的專責小組每年更新一套共 24 個的多元指標，以便在宏觀層面審視香港的貧窮情況。讀者務必注意不應過分簡單地把貧窮指標用作評估政府扶貧工作進展的工具，因為很多指標，特別是那些涉及短期變動的指標，會受政府政策和措施以外的眾多因素所影響。

2. 以多元角度衡量貧窮情況的基本概念，是基於香港的經濟大致上富裕，以收入作為單一指標或以單一貧窮線來衡量貧窮人士的數目並不恰當。我們亦應關注與市民生活及民生有關的其他事項，並留意某些組別人士可能墮入貧窮網的風險。

3. 本文件旨在提供有關二零零九年的貧窮情況的數據。由於貧窮指標所涵蓋的範疇甚廣，因此，下文各段在綜述有關指標的表現時，以人生不同階段為基礎訂定的第 1 至 18 個指標將分為三大類，分別顯示在二零零九年較二零零八年有所改善的指標、年內表現參差的指標以及表現較為不理想的指標。而以社區為本的第 19 至 24 個指標所顯示的情況則因地區而異，所以會另行討論。有關指標的詳細統計數字，載列於統計附件。

以人生不同階段為基礎訂定的指標的表現

顯示二零零九年貧窮情況有所改善的指標

4. 在二零零九年，以下六個指標相比二零零八年有所改善：

就業及收入／入息

- 每周工作 35 小時或以上而每月就業收入少於中位數 50% 的 15 至 19 歲、20 至 24 歲及 25 至 59 歲受僱人士（第 13 個指標）

於二零零九年，上述三個年齡組別的受僱人士合共 146 000 人，佔所有 15 至 59 歲全職工作人士的 5.6%。這些數字較二零零八年的 157 500 人和 5.8% 為低。

教育

□ 16 至 19 歲青少年的就學比率（第 5 個指標）

青少年完成九年普及免費教育後繼續升學的比例進一步增加，由二零零八年的 85.5% 升至二零零九年的 86.7%。

□ 20 至 24 歲具專上教育程度人士（第 6 個指標）

在二零零九年，20 至 24 歲年齡組別具有專上教育程度的人數和比例，分別由二零零八年的 250 900 及 58.0%，上升至二零零九年的 266 200 及 59.7%。

□ 15 至 19 歲及 20 至 24 歲的待學待業青少年（第 7 個指標）

待學待業青少年的人數由二零零八年的 22 500 人減少至二零零九年的 19 300 人，其所佔的人口比例亦由 2.6% 明顯降至 2.2%。

社區／家庭支援

□ 兒童綜援受助人（第 4 個指標）

0 至 21 歲的兒童綜援受助人數目，由二零零八年年底的 131 300 人微跌至二零零九年年底的 130 300 人，但所佔的人口比例則維持在 8.7%。

居住環境

□ 在私人臨時房屋及私人樓宇共住單位居住的 0 至 5 歲及 6 至 14 歲兒童（第 8 個指標）

在這類房屋居住的 0 至 14 歲兒童人數由二零零八年的 11 500 人輕微下跌至二零零九年的 11 300 人，而所佔比例則維持在 1.3%。

二零零九年表現參差的指標

5. 二零零九年，在 18 個以人生不同階段為基礎訂定的貧窮指標中，五個指標表現參差：

就業及收入／入息

□ 無業家庭的 0 至 5 歲及 6 至 14 歲兒童（第 1 個指標）

0 至 5 歲生活在無業家庭的兒童數目由二零零八年的 18 600 人增至二零零九年的 19 400 人。然而，6 至 14 歲組別的兒童人數在期內則由 58 900 人減至 57 800 人。綜合兩個年齡組別計算，生活在無業家庭的兒童總數由 77 500 人微降至 77 200 人。

社區／家庭支援

□ 單親及入息低於平均綜援金額的家庭的 0 至 5 歲及 6 至 14 歲兒童（第 3 個指標）

居住於這類家庭的 0 至 5 歲兒童人數和比例，由二零零八年的 3 100 人及 1.2%，略減至二零零九年的 3 000 人和 1.1%。另一方面，這類家庭的 6 至 14 歲兒童人數則由 18 100 人增至 21 100 人，所佔人口比例亦由 2.9% 增至 3.6%。

□ 領取綜援一年或不足一年及超過一年的健全成人（第 14 個指標）

領取綜援的健全成人由二零零八年年底的 106 800 人增至二零零九年年底的 108 800 人，但所佔人口比例仍維持在 2.2%。其中亦令人鼓舞的是領取綜援超過一年的健全成人人數，自二零零五年年底起一直呈下跌趨勢，由 118 900 人減至 93 000 人，所佔人口比例亦由

2.5%下降至1.9%。

- 因永久傷殘／暫時傷殘／健康欠佳領取綜援的成人（第15個指標）

受助人的數目增加2 600人至二零零九年年底的55 100人，所佔人口比例則維持在1.1%。

- 高齡綜援受助人（第16個指標）

60歲或以上及65歲或以上的高齡綜援受助人分別由二零零八年年底的185 000人及160 500人，微增至二零零九年年底的187 900人及161 600人。但相應比例則分別維持在15.3%及18.1%。

二零零九年表現較不理想的指標

6. 在二零零九年，18個以人生不同階段為基礎訂定的貧窮指標中，七個指標與二零零八年相比表現較不理想：

就業及收入／入息

- 入息低於平均綜援金額的家庭的0至14歲及15至59歲人士（第2及第10個指標）

生活在入息低於平均綜援金額的家庭的0至14歲兒童及15至59歲人士數目，分別由二零零八年的136 500人及380 500人增至二零零九年的151 700人及484 800人，佔人口比例11.7%（二零零八年為9.5%）。

如果單以家庭入息作為衡量貧窮人口的標準，這兩個指標顯示，0至59歲的貧窮人士在二零零九年一共有636 400人。如果把清貧長者¹也計算在內，貧窮人士的總數約為838 300人。與二零零八年相比，數字上升了123 500人，當中全球金融危機及其後的經濟衰退導致經濟和就業情況疲弱是貧窮人士數目增加的主要原因

¹ 清貧長者指高齡綜援受助人，及／或那些居住在私人臨時房屋或私人樓宇共住單位的長者。

因。

□ *無業家庭的 15 至 19 歲及 20 至 59 歲人士(第 9 個指標)*

15 至 59 歲生活在無業家庭的人數，由二零零八年的 244 900 人上升至二零零九年的 274 100 人，所佔人數比例由 5.4% 上升至 6.0%。

□ *15 至 19 歲、20 至 24 歲及 25 至 59 歲失業人士和失業六個月或以上及 12 個月或以上的人士(第 11 及第 12 個指標)*

15 至 59 歲的失業人數，由二零零八年的 127 400 人顯著上升至二零零九年的 191 800 人，其失業率則由 3.6% 升至 5.5%。與此同時，失業六個月或以上的人數及失業 12 個月或以上的人數由 27 200 人及 14 300 人分別上升至 53 700 人及 26 900 人。其相應的長期失業率分別由 0.7% 及 0.4% 升至 1.5% 及 0.7%。

醫療

□ *公立醫院及診所的醫療收費減免機制下的年長病人(第 17 個指標)*

受惠於公立醫院醫療收費減免機制的 60 歲或以上及 65 歲或以上年長病人，由二零零八至零九年度的 16 100 人及 13 900 人分別上升至二零零九至一零年度的 17 900 人及 15 400 人。其相應所佔人口比例分別略升 0.1 個百分點至 1.4% 及 1.7%。

居住環境

□ *在私人臨時房屋及私人樓宇共住單位居住的 60 歲或以上長者(第 18 個指標)*

在這類房屋居住的 60 歲或以上長者人數，由二零零八年的 17 000 人增至二零零九年的 20 100 人，所佔人口比例由 1.6% 升至 1.8%。

以社區為本的指標的表現

7. 至於六個以地區為本的貧窮指標，大多數地區的情況在二零零九年表現均較為不理想，不過，有四個地區表現出輕微改善。具體而言，在這 18 個地區中：

- 四個地區的就業收入中位數有所改善(第 23 個指標)；以及
- 一個地區的家庭入息中位數(第 22 個指標)有所改善。

8. 總體來說，除了整體每月就業收入中位數(第 23 個指標)於二零零九年維持在 11,000 元外，其餘五個以地區為本的貧窮指標均表現轉差：

- 無業家庭(不包括長者家庭)(第 19 個指標)的數目和比例由二零零八年的 167 300 人及 8.3% 上升至二零零九年的 186 200 人及 9.2%；
- 低收入家庭數目(不包括長者家庭)(第 20 個指標)及單親低收入家庭的數目(第 21 個指標)，由二零零八年的 192 000 個及 21 100 個分別上升至二零零九年的 243 100 個及 26 200 個，所佔比例亦於期內由 9.6% 及 1.1% 分別上升至 12.0% 及 1.3%；
- 整體每月家庭入息中位數由二零零八年的 18,000 元降至二零零九年的 17,100 元(第 22 個指標)；以及
- 失業人士數目由二零零八年的 130 100 人明顯上升至二零零九年的 196 700 人。失業率由 3.6% 上升至 5.4%(第 24 個指標)。

9. **附錄 I** 載列各地區的相關指標在二零零九年相對於二零零八年的情況。當中，離島區是表現最佳的地區，於六個以地區為本的貧窮指標中有兩個指標有所改善。中西區、南區及西貢區則各有一個指標錄得改善。

10. **附錄 II** 從另一個角度重點分析各地區的表現。二零零九年，有七個地區(即深水埗、黃大仙、觀塘、葵青、屯門、元朗

和北區)在所有六個以地區為本的指標表現都低於整體平均水平。

總結

11. 二零零八年後期爆發的全球金融海嘯及其後引起的衰退無可避免對二零零九年香港的貧窮情況構成重大挑戰。事實上，二零零九年的一些貧窮指標相比二零零八年表現轉差，主要見於以入息及就業為基礎的指標，反映本地就業及收入／入息在全球金融海嘯的餘波中均告減少。然而，踏入二零一零年，整體經濟大致朝向正面發展，勞動市場亦逐漸改善。假如外圍環境沒有重大的逆轉以致影響現在的經濟復蘇勢頭，二零一零年的整體貧窮情況可望改善。

12. 在二零零九年，在 18 個以人生不同階段為基礎的貧窮指標中，雖然七個指標表現轉差，但有六個指標能錄得改善。至於以地區為本的指標中，在一些地區觀察到些微改善，當中以離島區的改善相對較為明顯。

財政司司長辦公室
經濟分析及方便營商處
二零一零年十月

比較二零零八年與二零零九年以地區為本的貧窮指標

在下表中，個別地區的指標在二零零九年的表現如較二零零八年為佳，以“✓”號標示。陰影列標示在二零零九年有較顯著改善的地區。

指標	19	20	21	22	23	24	總數
	無業家庭的 比例	低收入家庭 的比例	單親及 低收入家庭 的比例 ⁺	每月 家庭入息 中位數	每月 就業收入 中位數	失業率	貧窮指標錄得 改善的總數
中西區 ⁺					✓		1
灣仔 ⁺							0
東區 ⁺							0
南區 ⁺					✓		1
油尖旺 ⁺							0
深水埗*							0
九龍城 ⁺							0
黃大仙*							0
觀塘*							0
葵青*							0
荃灣 ⁺							0
屯門*							0
元朗*							0
北區*							0
大埔 ⁺							0
沙田							0
西貢					✓		1
離島 ⁺				✓	✓		2
總計	0	0	0	1	4	0	5

註：(*) 條件較差的地區是指每月家庭入息中位數（第 22 個指標）和每月就業收入中位數（第 23 個指標）都低於二零零九年整體平均水平的地區。

(⁺) 中西區、灣仔、東區、南區、油尖旺、九龍城、荃灣、大埔和離島於第 21 個指標的有關數字因抽樣誤差相對較大，故不作比較。

比較以地區為本的指標與整體平均表現

在下表中，個別地區的指標表現如較二零零九年整體平均水平／中位數遜色，以“x”號標示。陰影列代表全部六個指標的表現都低於平均水平的地區。

指標	19	20	21	22	23	24
	比例高於整體平均水平：			中位數低於整體中位數：		失業率高於整體平均水平
	無業家庭	低收入家庭	低收入單親家庭 ⁺	每月家庭入息	每月就業收入	
中西區 ⁺						
灣仔 ⁺						
東區						
南區 ⁺						
油尖旺 ⁺	x			x		
深水埗	x	x	x	x	x	x
九龍城 ⁺	x					
黃大仙	x	x	x	x	x	x
觀塘	x	x	x	x	x	x
葵青	x	x	x	x	x	x
荃灣 ⁺						
屯門	x	x	x	x	x	x
元朗	x	x	x	x	x	x
北區	x	x	x	x	x	x
大埔 ⁺						
沙田						
西貢						
離島 ⁺	x	x				
整體平均水平／中位數	9.2%	12.0%	1.3%	17,100 元	11,000 元	5.4%

註：(+) 中西區、灣仔、南區、油尖旺、九龍城、荃灣、大埔和離島於第 21 個指標的有關數字因抽樣誤差相對較大，故不作比較。

貧窮指標
Indicators of Poverty

第 I 部分 Section I	0至14歲及15至24歲兒童／青少年的指標 Indicators for Children / Youth Aged 0-14 and 15-24
第 II 部分 Section II	15至59歲在職人士／成人的指標 Indicators for Working people / Adults Aged 15-59
第 III 部分 Section III	60歲或以上長者的指標 Indicators for Older People Aged 60 or above
第 IV 部分 Section IV	社區的指標 Indicators for the Community

註
Notes

- (1) 除非另有訂明，否則所編訂的各項指標並不涵蓋外籍家庭傭工。
Unless otherwise stated, foreign domestic helpers are excluded from the compilation of all the indicators.
- (2) 政府統計處綜合住戶統計調查及醫院管理局的數據均為每年平均數字，而社會福利署有關綜合社會保障援助受助人的數據則為期末數字。
While data from the General Household Survey of the Census and Statistics Department and from the Hospital Authority are annual average figures, those on recipients of Comprehensive Social Security Assistance from the Social Welfare Department are period-end figures.
- (3) 第IV部分以地區為本的指標，是根據每年一月至十二月進行的綜合住戶統計調查所得的數據及由一個跨部門的人口分布推算小組編製的分區年中人口估計數字所訂定的。
The district-based indicators under Section IV are based on the data collected in the General Household Survey in January to December of the year, as well as the mid-year population estimates by district as compiled by an inter-departmental Working Group on Population Distribution Projections.
- (4) 由於使用更加合適的方法來估算低收入住戶及這些住戶的人數，因此部分貧窮指標的時間數列已作出輕微修訂。
The time series of some poverty indicators have been revised slightly due to the use of a more compatible method in sorting out low-income households and the number of persons therein.

第 I 部分：0至14歲及15至24歲兒童／青少年的指標
Section I : Indicators for Children / Youth Aged 0-14 and 15-24

1. 無業家庭的0至5歲及6至14歲兒童

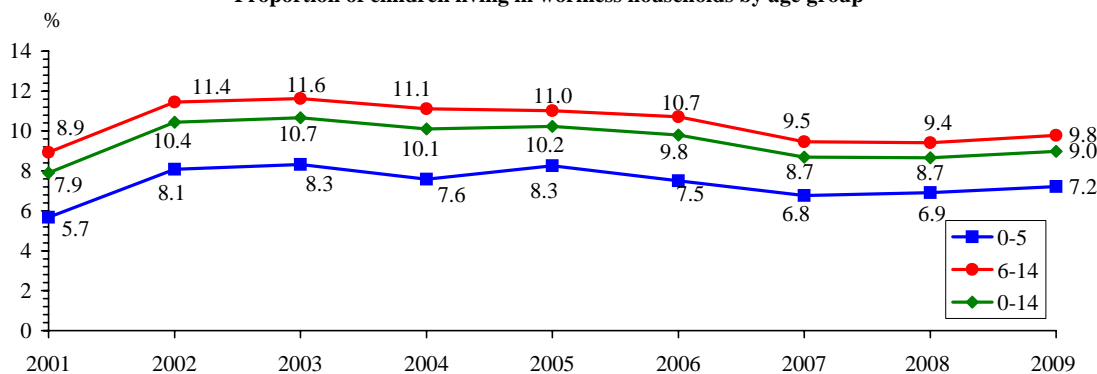
Children aged 0-5 and 6-14 living in workless households

人數

Number

	2001	2002	2003	2004	2005	2006	2007	2008	2009
0-5	19 700	25 900	25 000	21 700	22 900	20 100	17 900	18 600	19 400
6-14	66 700	85 800	85 800	79 600	75 700	71 300	61 500	58 900	57 800
0-14	86 400	111 800	110 800	101 300	98 600	91 400	79 400	77 500	77 200

按年齡組別劃分在無業家庭生活的兒童的比率
Proportion of children living in workless households by age group



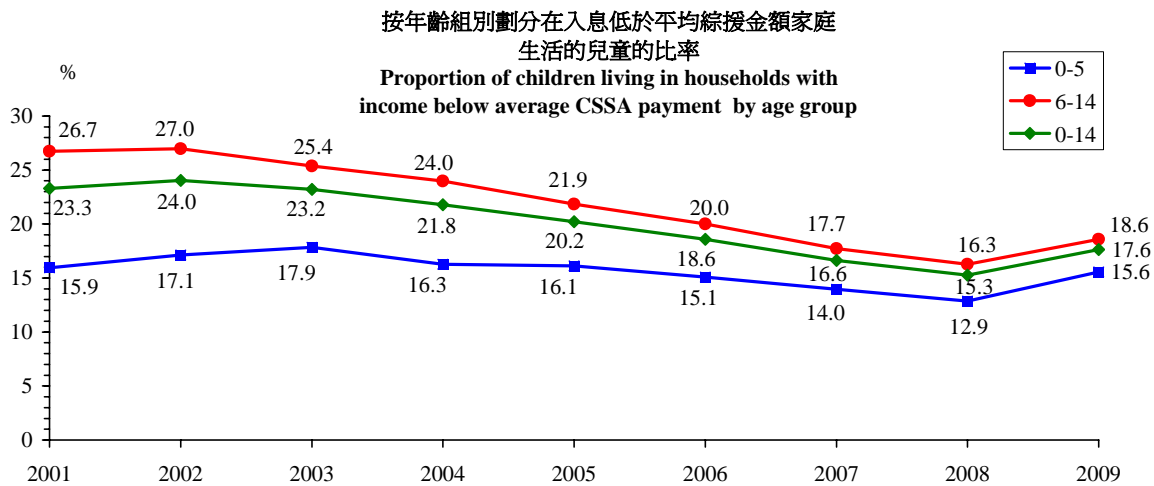
資料來源：政府統計處綜合住戶統計調查。

Source : General Household Survey, Census and Statistics Department.

2. 入息低於平均綜援金額的家庭的0至5歲及6至14歲兒童
 Children aged 0-5 and 6-14 living in households with income below average CSSA payment

人數
 Number

	2001	2002	2003	2004	2005	2006	2007	2008	2009
0-5	55 500	55 000	53 600	46 500	44 600	40 400	36 900	34 600	41 800
6-14	199 400	202 300	187 300	171 900	150 200	133 100	115 200	101 900	109 800
0-14	254 900	257 300	240 900	218 500	194 900	173 500	152 100	136 500	151 700



資料來源：政府統計處綜合住戶統計調查。
 Source : General Household Survey, Census and Statistics Department.

3. 單親及入息低於平均綜援金額的家庭的0至5歲及6至14歲兒童

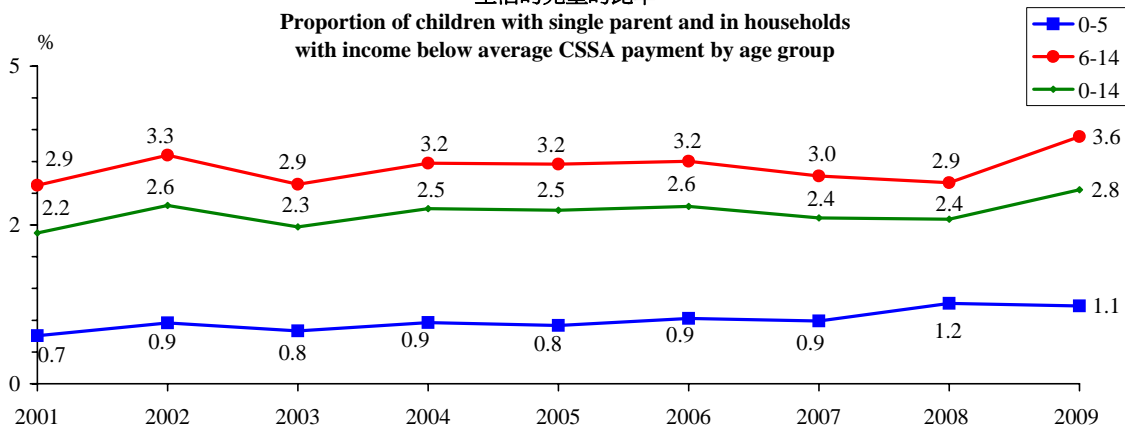
Children aged 0-5 and 6-14 with single parent and in households with income below average CSSA payment

人數

Number

	2001	2002	2003	2004	2005	2006	2007	2008	2009
0-5	2 400	2 800	2 300	2 500	2 300	2 500	2 400	3 100	3 000
6-14	21 400	24 700	21 200	22 800	21 800	21 400	19 500	18 100	21 100
0-14	23 800	27 600	23 500	25 300	24 100	23 900	21 900	21 300	24 100

按年齡組別劃分在單親及入息低於平均綜援金額家庭生活的兒童的比率
Proportion of children with single parent and in households with income below average CSSA payment by age group



資料來源：政府統計處綜合住戶統計調查。

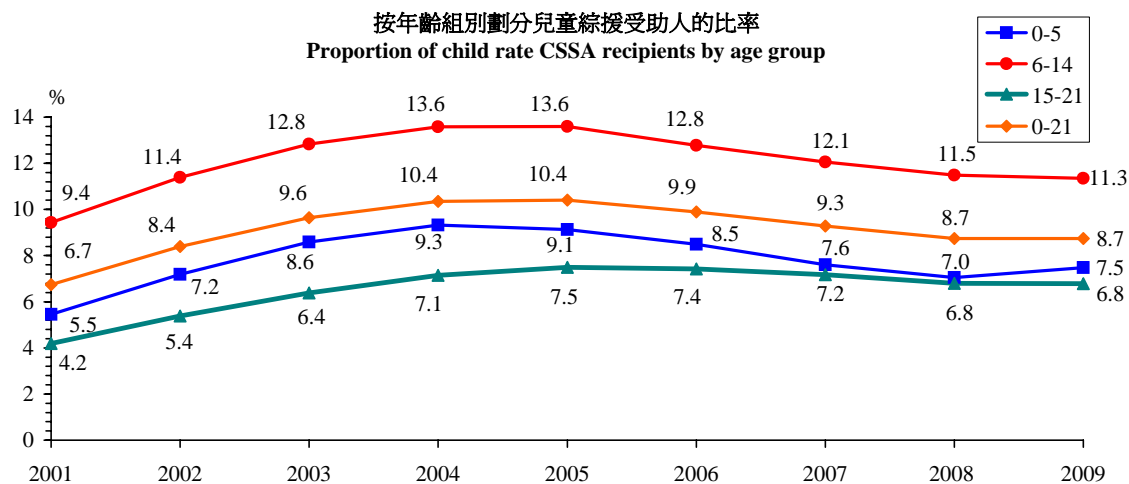
Source : General Household Survey, Census and Statistics Department.

4. 0至5歲和6至14歲的綜援受助人，以及15至21歲的兒童綜援受助人
 CSSA recipients aged 0-5 and 6-14, and those aged 15-21 who are on child rate

人數

Number

	<u>2001</u>	<u>2002</u>	<u>2003</u>	<u>2004</u>	<u>2005</u>	<u>2006</u>	<u>2007</u>	<u>2008</u>	<u>2009</u>
0-5	18 200	22 300	25 300	26 200	24 900	23 000	20 900	19 700	20 600
6-14	70 800	84 400	93 600	95 600	91 800	85 000	76 500	69 700	67 800
15-21	26 300	33 000	39 500	44 300	46 400	45 800	44 300	41 900	41 900
0-21	115 200	139 700	158 400	166 100	163 200	153 800	141 700	131 300	130 300



資料來源：社會福利署。

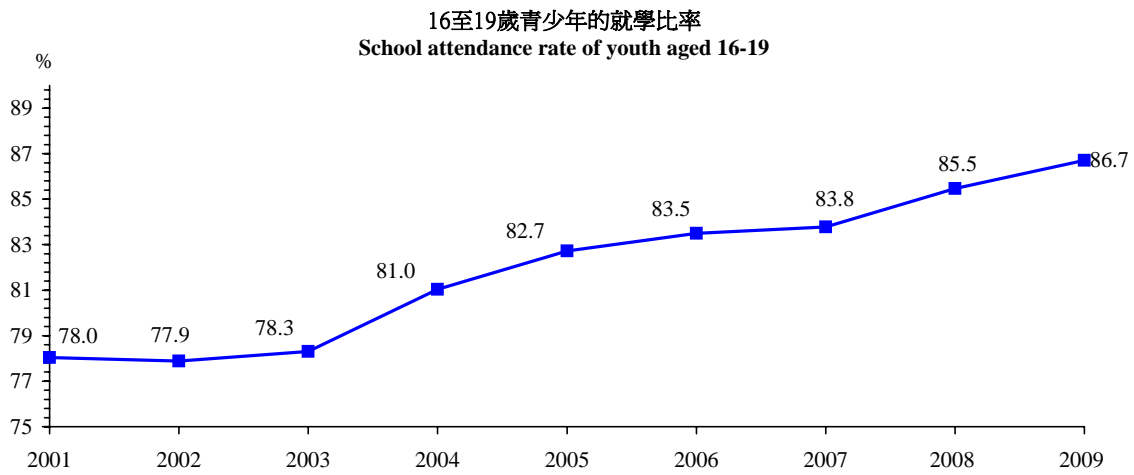
Source : Social Welfare Department.

5. 16至19歲青少年的就學比率

School attendance rate of youth aged 16-19

人數
Number

<u>2001</u>	<u>2002</u>	<u>2003</u>	<u>2004</u>	<u>2005</u>	<u>2006</u>	<u>2007</u>	<u>2008</u>	<u>2009</u>
277 800	272 900	265 100	279 700	285 700	292 500	296 900	301 200	306 300



資料來源：政府統計處綜合住戶統計調查。

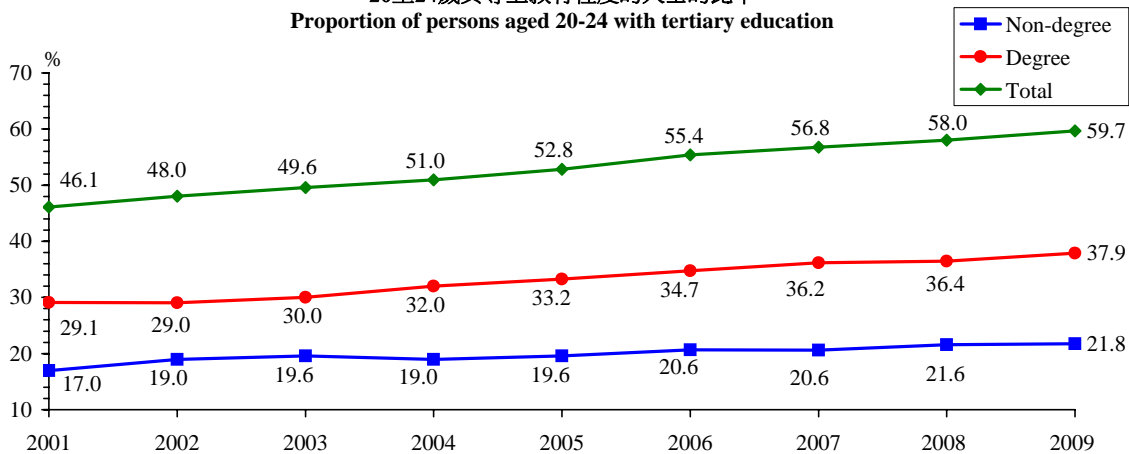
Source : General Household Survey, Census and Statistics Department.

6. 20至24歲具專上教育程度人士
Persons aged 20-24 with tertiary education

人數
Number

	2001	2002	2003	2004	2005	2006	2007	2008	2009
非學位 Non-degree	73 600	80 200	81 700	81 700	85 200	90 600	89 600	93 300	97 100
學位 Degree	126 300	122 700	125 200	137 900	144 700	152 400	157 300	157 600	169 100
總數 Total	200 000	202 900	206 900	219 700	229 900	243 000	246 900	250 900	266 200

20至24歲具專上教育程度的人士的比率
Proportion of persons aged 20-24 with tertiary education



資料來源：政府統計處綜合住戶統計調查。

Source : General Household Survey, Census and Statistics Department.

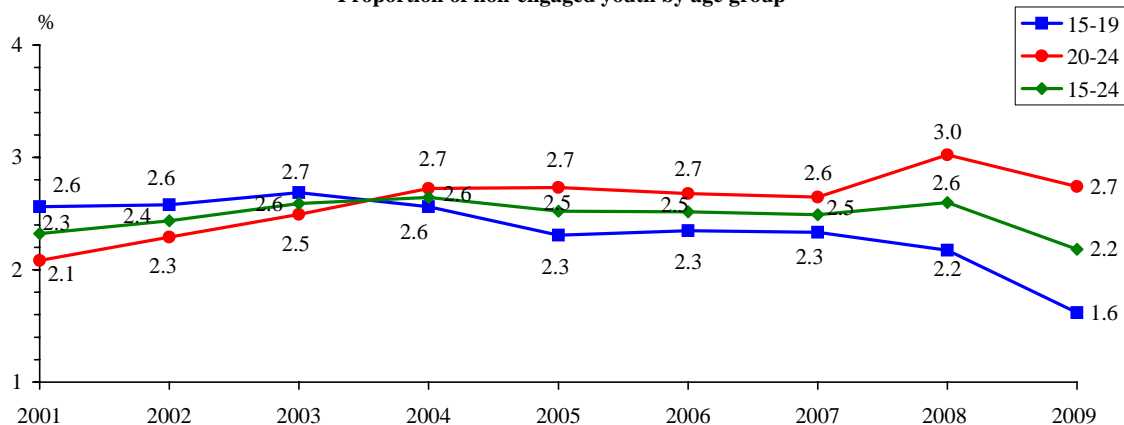
7. 15至19歲及20至24歲的待業待學青少年
Non-engaged youth aged 15-19 and 20-24

人數

Number

	<u>2001</u>	<u>2002</u>	<u>2003</u>	<u>2004</u>	<u>2005</u>	<u>2006</u>	<u>2007</u>	<u>2008</u>	<u>2009</u>
15-19	11 100	11 100	11 300	10 900	9 800	10 000	10 000	9 400	7 100
20-24	<u>9 000</u>	<u>9 700</u>	<u>10 400</u>	<u>11 700</u>	<u>11 900</u>	<u>11 800</u>	<u>11 500</u>	<u>13 100</u>	<u>12 200</u>
15-24	20 100	20 700	21 700	22 600	21 700	21 700	21 600	22 500	19 300

按年齡組別劃分待業待學青少年的比率
Proportion of non-engaged youth by age group



註：就這個指標來說，“待業待學青少年”指15至24歲並非因“在學”、“料理家務”或“健康問題”而沒有從事經濟活動的人士。這個年齡組別的失業青少年並不包括在內。有關待業待學青少年及失業青少年的詳細定義，可參閱扶貧委員會文件第26/2005號附件II 第6段註腳(1)。

Note: In this indicator, "non-engaged youth" refer to persons aged 15-24 who are economically inactive for reasons other than "students", "home-makers" and "health problems". Unemployed youth of this age group are not included. For further details about the definitions of non-engaged youth and unemployed youth, reference can be made to Footnote (1) under paragraph 6 of Annex II in CoP Paper 26/2005.

資料來源：政府統計處綜合住戶統計調查。

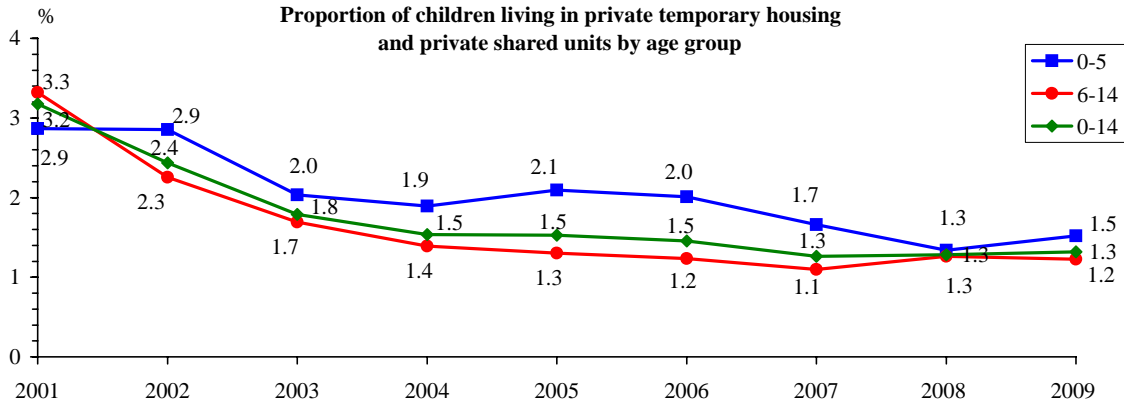
Source: General Household Survey, Census and Statistics Department.

8. 在私人臨時房屋及私人樓宇共住單位居住的0至5歲及6至14歲兒童
 Children aged 0-5 and 6-14 living in private temporary housing and private shared units

人數
 Number

	<u>2001</u>	<u>2002</u>	<u>2003</u>	<u>2004</u>	<u>2005</u>	<u>2006</u>	<u>2007</u>	<u>2008</u>	<u>2009</u>
0-5	10 000	9 200	6 100	5 400	5 800	5 400	4 400	3 600	4 100
6-14	<u>24 800</u>	<u>16 900</u>	<u>12 500</u>	<u>10 000</u>	<u>8 900</u>	<u>8 200</u>	<u>7 100</u>	<u>7 900</u>	<u>7 200</u>
0-14	34 800	26 100	18 600	15 400	14 700	13 600	11 500	11 500	11 300

按年齡組別劃分在私人臨時房屋及
 私人樓宇共住單位居住的兒童的比率
 Proportion of children living in private temporary housing
 and private shared units by age group



資料來源：政府統計處綜合住戶統計調查。

Source : General Household Survey, Census and Statistics Department.

第 II 部分：15至59歲在職人士／成人的指標
Section II : Indicators for Working People / Adults Aged 15-59

9. 無業家庭的15至19歲及20至59歲人士

Persons aged 15-19 and 20-59 living in workless households

人數

Number

	<u>2001</u>	<u>2002</u>	<u>2003</u>	<u>2004</u>	<u>2005</u>	<u>2006</u>	<u>2007</u>	<u>2008</u>	<u>2009</u>
15-19	30 400	38 000	42 500	39 500	41 300	38 500	35 500	35 100	36 300
20-59	<u>169 900</u>	<u>219 700</u>	<u>251 600</u>	<u>236 300</u>	<u>233 000</u>	<u>229 800</u>	<u>213 700</u>	<u>209 800</u>	<u>237 800</u>
15-59	200 400	257 700	294 000	275 900	274 300	268 200	249 300	244 900	274 100

按年齡組別劃分在無業家庭生活的人士的比率
Proportion of persons living in workless households by age group



資料來源：政府統計處綜合住戶統計調查。

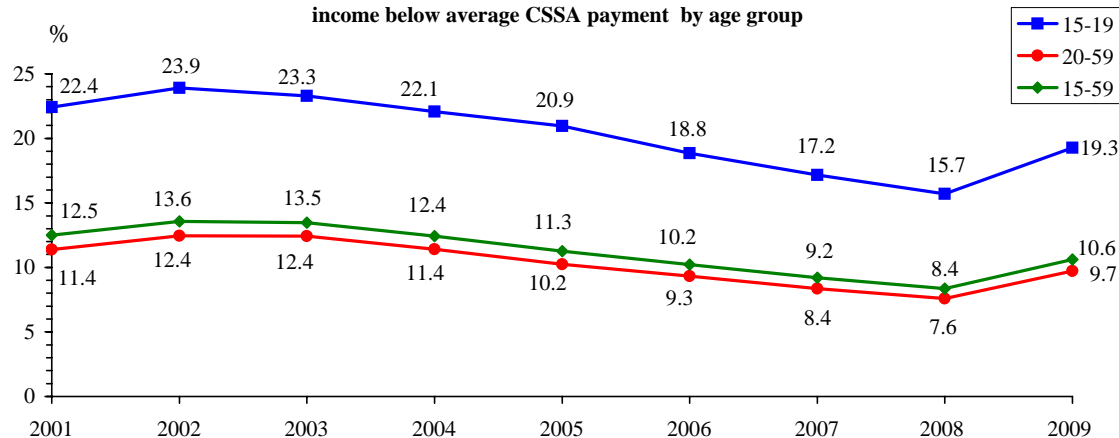
Source : General Household Survey, Census and Statistics Department.

10. 入息低於平均綜援金額的家庭的15至19歲及20至59歲人士
Persons aged 15-19 and 20-59 living in households with income below average CSSA payment

人數
Number

	2001	2002	2003	2004	2005	2006	2007	2008	2009
15-19	97 200	102 600	98 300	93 800	89 200	80 000	73 900	67 900	83 000
20-59	444 700	489 300	489 700	456 200	414 100	377 900	341 800	312 600	401 800
15-59	542 000	592 000	588 000	550 000	503 300	457 900	415 700	380 500	484 800

按年齡組別劃分在入息低於平均綜援金額家庭生活的人士的比率
Proportion of persons living in households with income below average CSSA payment by age group



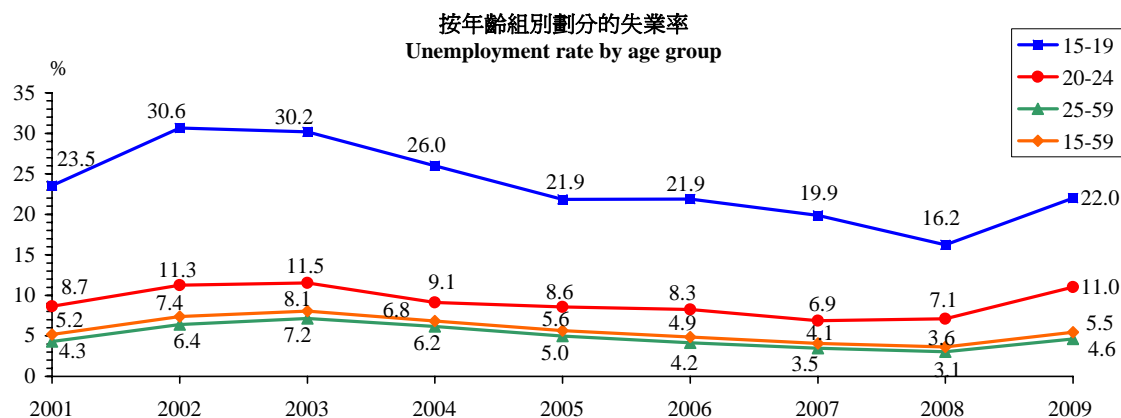
資料來源：政府統計處綜合住戶統計調查。

Source : General Household Survey, Census and Statistics Department.

11. 15至19歲、20至24歲及25至59歲失業人士
Unemployed persons aged 15-19, 20-24 and 25-59

人數
Number

	2001	2002	2003	2004	2005	2006	2007	2008	2009
15-19	17 000	22 600	21 000	17 700	13 800	13 100	12 500	9 200	11 700
20-24	29 000	36 600	37 400	30 500	28 600	27 300	22 300	22 100	33 700
25-59	<u>125 300</u>	<u>189 000</u>	<u>211 700</u>	<u>184 600</u>	<u>150 800</u>	<u>127 500</u>	<u>107 700</u>	<u>96 200</u>	<u>146 500</u>
15-59	171 200	248 300	270 200	232 700	193 100	167 900	142 500	127 400	191 800



註：為這個指標所編製的失業人士數目及相應失業率涵蓋外籍家庭傭工，使其與一般公布的失業統計數字一致。然而，外籍家庭傭工對這個指標的影響不大。

Note: In order for the number of unemployed persons and the corresponding unemployment rates compiled for this indicator to be consistent with the unemployment statistics normally released, foreign domestic helpers (FDHs) have not been excluded. Yet FDHs should have insignificant effect on this indicator.

資料來源：政府統計處綜合住戶統計調查。

Source: General Household Survey, Census and Statistics Department.

12. 失業6個月或以上及12個月或以上的人士

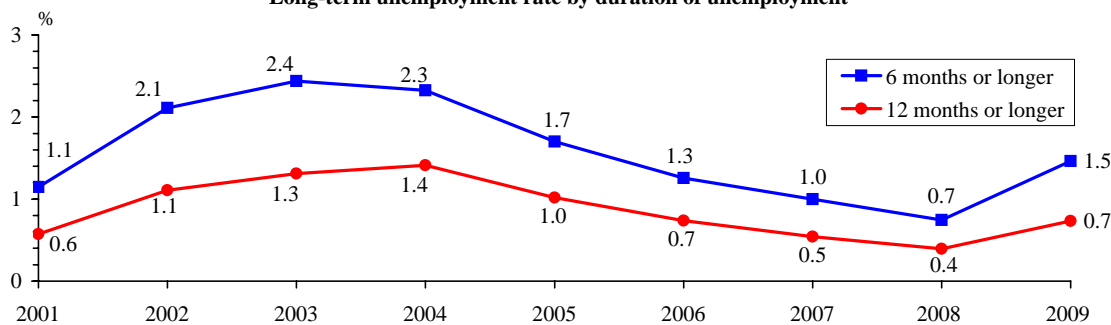
Persons unemployed for 6 months or longer, and 12 months or longer

人數

Number

	2001	2002	2003	2004	2005	2006	2007	2008	2009
6個月或以上 6 months or longer	39 300	73 300	84 500	81 600	60 100	44 900	36 200	27 200	53 700
12個月或以上 12 months or longer	19 700	38 500	45 500	49 600	36 000	26 300	19 700	14 300	26 900

按持續失業期間劃分的長期失業率
Long-term unemployment rate by duration of unemployment



註： 為這個指標所編製的長期失業人士數目及相應長期失業率涵蓋外籍家庭傭工，使其與一般公布的失業統計數字一致。然而，外籍家庭傭工對這個指標的影響不大。

In order for the number of long-term unemployed persons and the corresponding long-term unemployment rates compiled for this indicator to be consistent with the unemployment statistics normally released, foreign domestic helpers (FDHs) have not been excluded. Yet FDHs should have insignificant effect on this indicator.

資料來源：政府統計處綜合住戶統計調查。

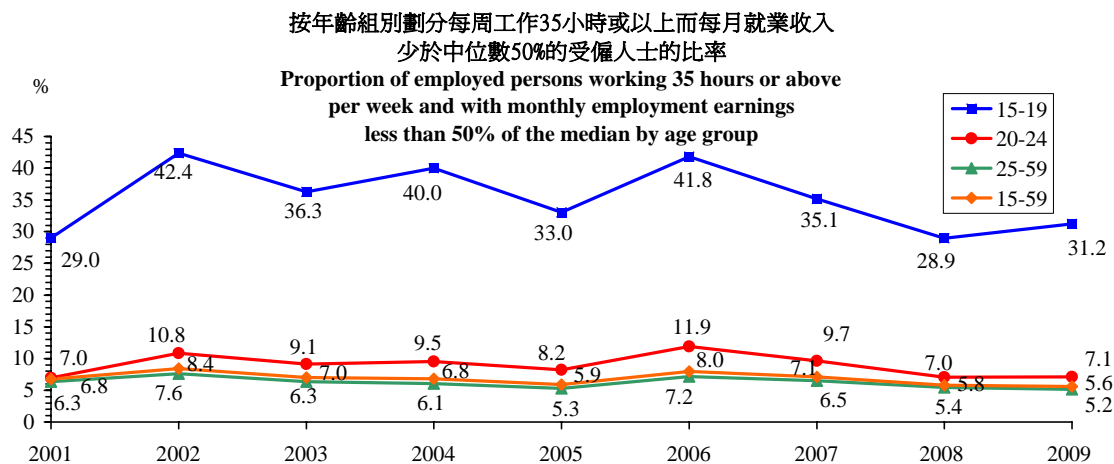
Source : General Household Survey, Census and Statistics Department.

13. 每周工作35小時或以上而每月就業收入少於中位數50%的15至19歲、20至24歲及25至59歲受僱人士
Employed persons aged 15-19, 20-24 and 25-59 working 35 hours or above per week and with monthly employment earnings less than 50% of the median

人數

Number

	2001	2002	2003	2004	2005	2006	2007	2008	2009
15-19	12 700	16 300	12 300	14 100	11 500	13 700	12 300	9 000	8 200
20-24	16 900	24 400	19 400	21 500	18 900	26 600	22 100	15 000	14 100
25-59	147 200	175 400	141 600	140 700	126 200	171 600	161 400	133 500	123 700
15-59	176 900	216 100	173 400	176 300	156 600	211 900	195 800	157 500	146 000



資料來源：政府統計處綜合住戶統計調查。

Source : General Household Survey, Census and Statistics Department.

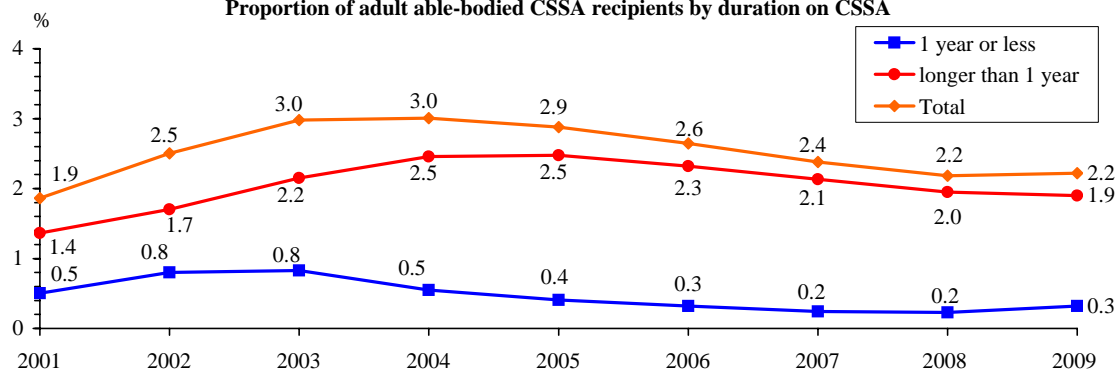
14. 領取綜援一年或不足一年及超過一年的健全成人
Adult able-bodied CSSA recipients* having been on CSSA for 1 year or less, and longer than 1 year

人數

Number

	<u>2001</u>	<u>2002</u>	<u>2003</u>	<u>2004</u>	<u>2005</u>	<u>2006</u>	<u>2007</u>	<u>2008</u>	<u>2009</u>
一年或不足一年 1 year or less	23 300	37 300	38 900	26 000	19 500	15 600	11 900	11 300	15 800
超過一年 longer than 1 year	<u>63 100</u>	<u>79 200</u>	<u>101 100</u>	<u>116 700</u>	<u>118 900</u>	<u>112 600</u>	<u>104 100</u>	<u>95 500</u>	<u>93 000</u>
總數 Total	86 400	116 500	140 000	142 800	138 400	128 200	116 000	106 800	108 800

按持續領取綜援期間劃分的健全綜援受助成人的比率
Proportion of adult able-bodied CSSA recipients by duration on CSSA



註： 這個指標並不包括15至21歲領取兒童綜援金的人士，他們與其他領取兒童綜援金的人士同時列入第四個指標。

Note: This indicator excludes recipients aged 15-21 who are on child rate. They have been grouped under Indicator 4 along with other child rate CSSA recipients.

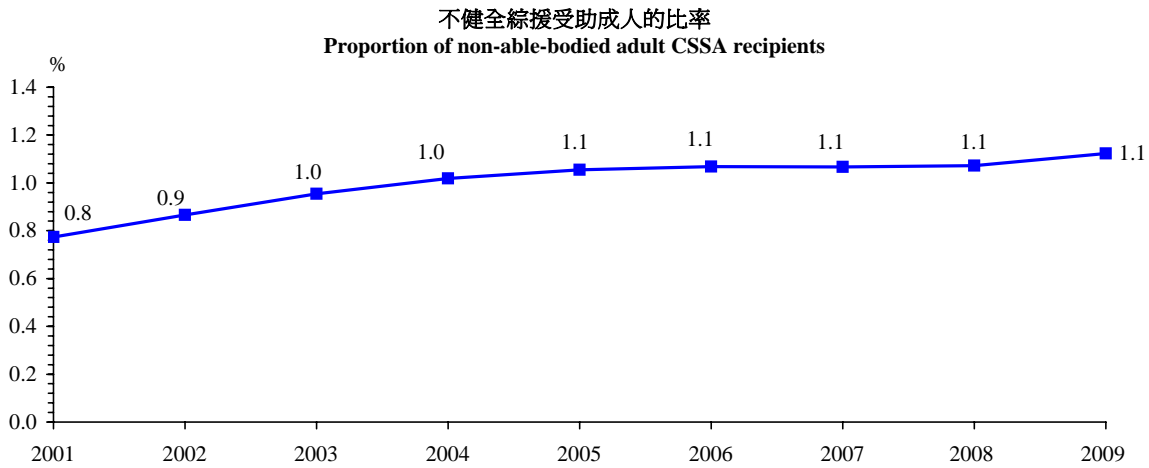
資料來源：社會福利署。

Source: Social and Welfare Department.

15. 因永久傷殘/暫時傷殘/健康欠佳領取綜援的成人
 Adult recipients of permanent disability/temporary disability/ill health CSSA

人數
Number

<u>2001</u>	<u>2002</u>	<u>2003</u>	<u>2004</u>	<u>2005</u>	<u>2006</u>	<u>2007</u>	<u>2008</u>	<u>2009</u>
35 900	40 300	44 800	48 400	50 700	51 800	52 000	52 500	55 100



資料來源：社會福利署。
 Source : Social and Welfare Department.

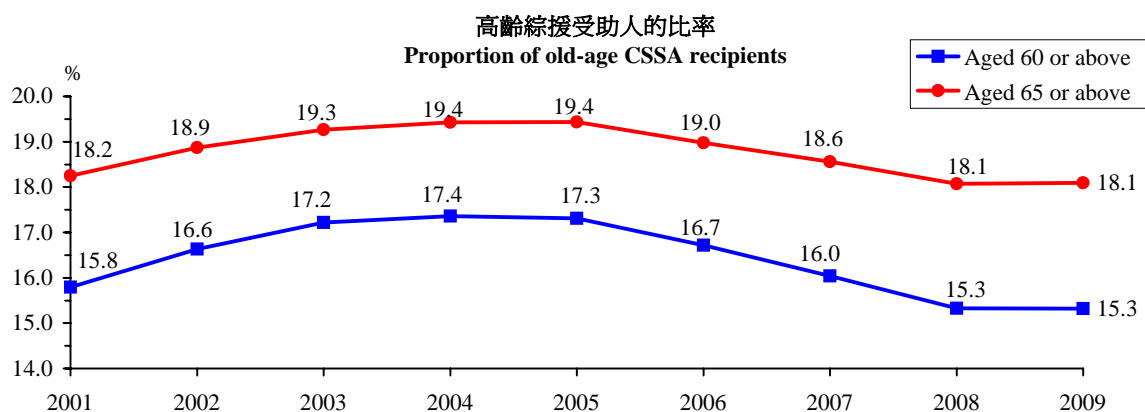
第 III 部分：60歲或以上長者的指標
Section III : Indicators for Older People Aged 60 or Above

16. 高齡綜援受助人
Recipients of old-age CSSA

人數

Number

	<u>2001</u>	<u>2002</u>	<u>2003</u>	<u>2004</u>	<u>2005</u>	<u>2006</u>	<u>2007</u>	<u>2008</u>	<u>2009</u>
60歲或以上 Aged 60 or above	160 000	170 500	179 300	184 800	187 700	187 800	187 300	185 000	187 900
65歲或以上 Aged 65 or above	140 000	149 000	156 500	161 400	164 500	164 100	163 100	160 500	161 600



註： 這個指標包括領取高齡健全人士綜援金、領取50% 或100% 殘疾綜援金或需人經常照顧長者綜援金的長者。
Note: This indicator includes the elderly CSSA recipients who are on the old age able-bodied rate, 50% or 100% disabled rate, or the rate for elderly in need of constant attendance.

資料來源：社會福利署。

Source : Social and Welfare Department.

17. 公立醫院及診所的醫療收費減免機制下的年長病人

Elderly patients under the medical fee waiver mechanism of public hospitals and clinics

	年份 <u>Year</u>	成功申請人數 Number of <u>successful applicants</u>	在60歲或以上 人口所佔的比率 Share in respective <u>age population</u>
60歲或以上 Aged 60 or above	2004/05	18 300	1.7%
	2005/06	17 900	1.7%
	2006/07	16 300	1.5%
	2007/08	16 400	1.4%
	2008/09	16 100	1.3%
	2009/10	17 900	1.4%
65歲或以上 Aged 65 or above	2004/05	16 200	2.0%
	2005/06	15 800	1.9%
	2006/07	14 300	1.7%
	2007/08	14 300	1.6%
	2008/09	13 900	1.6%
	2009/10	15 400	1.7%

註：二零零四年四月以前沒有資料。

Note : Data prior to April 2004 are not available.

資料來源：醫院管理局。

Source : Hospital Authority.

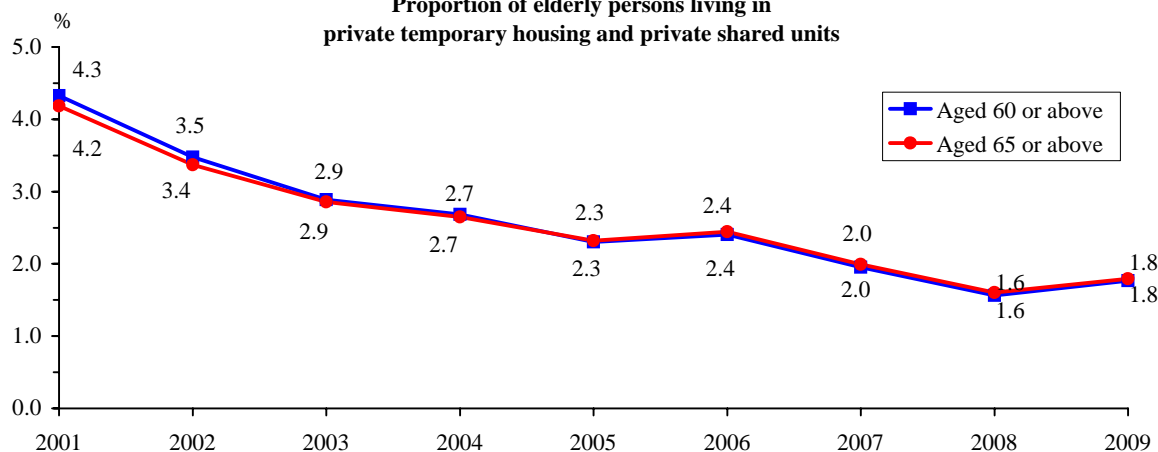
18. 在私人臨時房屋及私人樓宇共住單位居住的長者
Elderly persons living in private temporary housing and private shared units

人數

Number

	<u>2001</u>	<u>2002</u>	<u>2003</u>	<u>2004</u>	<u>2005</u>	<u>2006</u>	<u>2007</u>	<u>2008</u>	<u>2009</u>
60歲或以上 Aged 60 or above	40 900	33 500	28 100	26 500	23 100	24 200	20 500	17 000	20 100
65歲或以上 Aged 65 or above	29 400	24 600	21 300	20 300	18 000	18 900	15 800	12 800	14 600

在私人臨時房屋及私人樓宇共住單位居住的長者的比率
Proportion of elderly persons living in private temporary housing and private shared units



資料來源：政府統計處綜合住戶統計調查。

Source : General Household Survey, Census and Statistics Department.

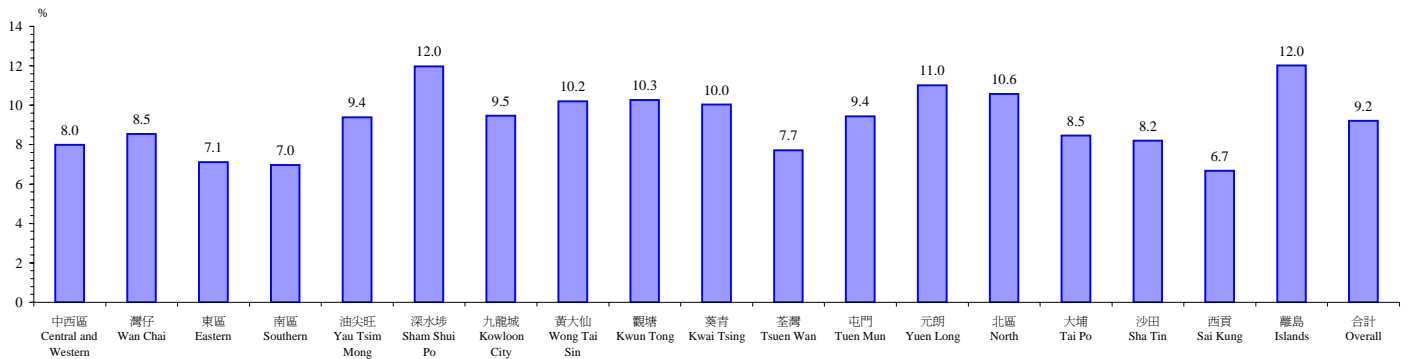
第 IV 部分：社區的指標
Section IV : Indicators for the Community

19. 無業家庭* (按地區劃分)
Workless households* by district

在相應地區所有住戶*所佔的比率(%)
Proportion in all households* in the respective district (%)

地區 District	2001	2002	2003	2004	2005	2006	2007	2008	2009	2001	2002	2003	2004	2005	2006	2007	2008	2009
中西區 Central and Western	3 900	5 700	5 100	5 500	6 000	4 500	4 600	4 900	6 200	4.9	7.6	6.9	7.3	7.4	5.8	5.8	6.1	8.0
灣仔 Wan Chai	3 000	3 600	3 800	3 800	4 000	4 100	4 100	3 200	4 100	6.0	7.6	8.0	7.9	7.8	8.8	8.6	6.6	8.5
東區 Eastern	8 900	11 300	12 200	12 000	11 700	11 200	11 100	11 900	11 800	5.2	6.7	7.3	7.2	6.9	6.7	6.6	7.1	7.1
南區 Southern	4 100	3 700	5 300	4 100	4 200	4 900	4 300	4 700	5 200	5.5	5.0	7.2	5.6	5.7	6.6	5.7	6.3	7.0
油尖旺 Yau Tsim Mong	8 500	9 200	10 800	9 800	8 200	8 000	9 200	7 100	8 500	10.0	10.7	12.9	11.0	9.2	9.2	10.4	7.8	9.4
深水埗 Sham Shui Po	10 200	11 400	14 200	11 800	10 200	12 500	12 200	12 400	12 700	10.3	11.3	14.4	11.8	10.0	11.7	11.4	11.6	12.0
九龍城 Kowloon City	7 500	9 500	10 100	8 200	8 800	9 000	8 100	7 600	9 800	7.3	9.5	10.1	8.3	8.7	8.8	8.1	7.6	9.5
黃大仙 Wong Tai Sin	7 800	12 100	12 500	12 000	11 800	11 300	10 800	9 500	12 200	6.7	10.3	10.6	10.3	10.1	9.6	9.1	8.0	10.2
觀塘 Kwun Tong	13 000	15 600	17 500	16 900	16 800	16 600	16 700	16 100	17 500	8.4	10.0	11.0	10.7	10.3	10.0	10.0	9.8	10.3
葵青 Kwai Tsing	9 600	11 300	14 300	14 800	14 400	13 500	13 700	13 500	15 000	7.5	8.4	10.5	10.7	10.1	9.2	9.4	9.1	10.0
荃灣 Tsuen Wan	4 800	5 900	6 100	6 400	7 000	6 900	6 500	5 900	6 700	6.2	7.6	7.5	7.9	8.3	7.9	7.4	6.8	7.7
屯門 Tuen Mun	9 700	13 900	14 900	14 300	14 500	14 700	13 100	13 900	14 300	6.9	9.6	10.0	9.7	9.7	9.9	8.6	9.1	9.4
元朗 Yuen Long	11 100	16 200	19 400	16 600	20 200	18 800	16 800	15 800	17 700	8.6	11.5	13.4	11.3	13.1	12.1	10.8	10.0	11.0
北區 North	7 800	7 700	8 100	8 800	7 200	7 700	8 100	8 700	9 100	9.6	9.8	10.2	10.9	9.1	9.7	9.7	10.4	10.6
大埔 Tai Po	5 000	7 100	7 500	7 600	7 800	7 300	6 200	6 500	7 000	6.1	8.7	9.3	9.2	9.7	8.9	7.5	7.8	8.5
沙田 Sha Tin	10 200	11 300	13 500	12 400	13 000	13 100	12 400	13 400	14 600	6.0	6.5	7.9	7.3	7.7	7.5	7.2	7.6	8.2
西貢 Sai Kung	4 700	6 200	7 200	8 500	7 800	8 000	6 900	7 100	8 300	5.1	6.1	6.9	7.2	6.5	6.7	5.7	5.8	6.7
離島 Islands	2 700	3 400	3 000	3 000	3 700	3 900	3 800	5 100	5 500	9.6	12.1	9.5	8.3	9.5	9.6	8.9	11.1	12.0
合計 Overall	132 400	165 000	185 600	176 400	177 000	175 800	168 800	167 300	186 200	7.1	8.7	9.8	9.2	9.0	8.9	8.5	8.3	9.2

二零零九年按地區劃分無業家庭*的比率
Proportion of workless households* by district, 2009



註： * 這指標並不包括只有60歲或以上成員的住戶。
由於進位原因，數字加起來可能與相應的總數略有出入。
Notes : * This indicator excludes households with members aged 60 or above only.
Figures may not add up to the respective totals due to rounding.

資料來源：政府統計處綜合住戶統計調查。
Source : General Household Survey, Census and Statistics Department.

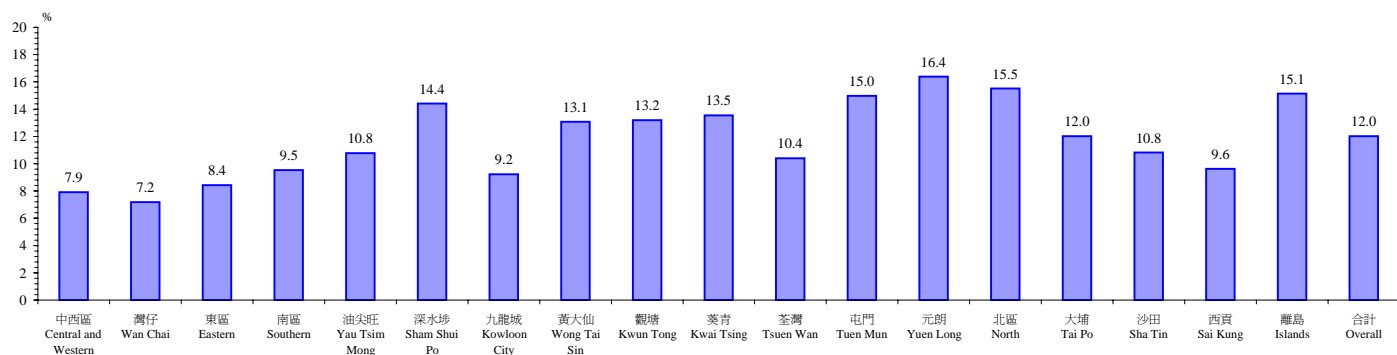
20. 入息低於平均綜援金額的家庭* (按地區劃分)

Households* with income below average CSSA payment by district

在相應地區所有住戶*所佔的比率(%)
Proportion in all households* in the respective district (%)

地區 District	2001	2002	2003	2004	2005	2006	2007	2008	2009	2001	2002	2003	2004	2005	2006	2007	2008	2009
中西區 Central and Western	6 200	7 600	5 700	6 100	5 300	4 500	4 700	4 800	6 200	7.7	10.1	7.7	8.1	6.6	5.9	5.9	6.0	7.9
灣仔 Wan Chai	3 700	4 400	4 300	3 700	3 300	3 700	2 800	2 900	3 400	7.5	9.2	9.1	7.7	6.4	7.8	6.0	6.0	7.2
東區 Eastern	16 300	17 900	16 200	15 700	14 400	12 200	12 200	11 200	14 000	9.6	10.6	9.6	9.4	8.6	7.3	7.3	6.7	8.4
南區 Southern	7 300	7 700	7 800	7 300	6 100	5 600	5 200	5 000	7 200	9.8	10.4	10.5	9.9	8.2	7.6	6.9	6.6	9.5
油尖旺 Yau Tsim Mong	13 500	14 300	13 900	11 500	10 100	9 000	8 900	7 900	9 800	15.8	16.7	16.6	12.9	11.3	10.3	10.0	8.8	10.8
深水埗 Sham Shui Po	17 300	18 800	18 200	16 400	13 300	14 300	12 800	13 100	15 300	17.4	18.7	18.3	16.5	13.1	13.5	12.0	12.3	14.4
九龍城 Kowloon City	11 800	12 400	13 000	10 100	8 800	9 000	8 900	7 400	9 500	11.4	12.4	12.9	10.2	8.7	8.8	8.9	7.4	9.2
黃大仙 Wong Tai Sin	16 300	19 600	18 800	17 500	16 100	13 800	13 500	12 300	15 600	14.0	16.6	16.0	15.0	13.8	11.8	11.3	10.4	13.1
觀塘 Kwun Tong	25 400	24 100	25 300	21 600	22 100	18 700	19 200	16 800	22 500	16.5	15.5	15.9	13.8	13.6	11.2	11.6	10.2	13.2
葵青 Kwai Tsing	21 200	20 900	22 700	21 700	19 500	17 900	17 100	16 000	20 200	16.5	15.6	16.7	15.7	13.6	12.2	11.7	10.8	13.5
荃灣 Tsuen Wan	7 900	9 700	9 400	8 900	8 900	7 800	6 600	6 600	9 000	10.2	12.6	11.7	11.0	10.5	8.9	7.5	7.6	10.4
屯門 Tuen Mun	22 700	27 200	27 400	27 400	23 900	23 700	21 400	18 400	22 600	16.2	18.8	18.3	18.5	16.0	15.8	14.1	12.0	15.0
元朗 Yuen Long	23 300	29 500	30 000	28 900	30 100	26 600	24 400	21 700	26 400	18.1	20.9	20.7	19.7	19.5	17.1	15.7	13.8	16.4
北區 North	15 900	15 600	14 900	14 100	12 200	11 800	11 400	10 900	13 400	19.6	19.8	18.8	17.5	15.5	14.9	13.6	12.9	15.5
大埔 Tai Po	11 900	14 300	13 500	12 900	11 800	10 800	9 100	7 500	10 000	14.5	17.4	16.8	15.7	14.6	13.2	11.0	9.0	12.0
沙田 Sha Tin	21 000	21 500	21 800	19 800	19 100	17 600	14 800	15 700	19 200	12.3	12.4	12.7	11.6	11.3	10.0	8.5	8.9	10.8
西貢 Sai Kung	10 600	12 600	13 500	13 500	12 000	11 000	8 600	7 900	11 900	11.5	12.6	12.9	11.5	10.1	9.2	7.2	6.5	9.6
離島 Islands	3 800	5 400	4 800	5 500	4 700	5 900	5 000	5 800	6 900	13.6	19.1	15.2	15.2	12.1	14.5	11.5	12.5	15.1
合計 Overall	256 100	283 600	281 200	262 600	241 800	223 700	206 500	192 000	243 100	13.8	15.0	14.8	13.6	12.3	11.3	10.4	9.6	12.0

二零零九年按地區劃分入息低於平均綜援金額的家庭*的比率
Proportion of households* with income below average CSSA payment by district, 2009



註： * 這指標並不包括只有60歲或以上成員的住戶。
由於進位原因，數字加起來可能與相應的總數略有出入。
Notes : * This indicator excludes households with members aged 60 or above only.
Figures may not add up to the respective totals due to rounding.

資料來源：政府統計處綜合住戶統計調查。
Source : General Household Survey, Census and Statistics Department.

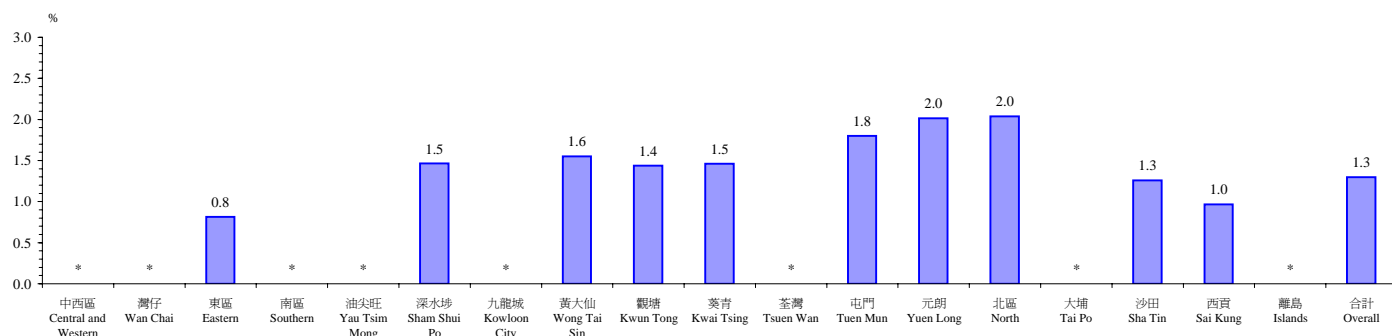
21. 入息低於平均綜援金額的單親家庭(按地區劃分)

Single parent households with income below average CSSA payment by district

在相應地區所有住戶所佔的比率(%)
Proportion in all households in the respective district (%)

地區 District	2001	2002	2003	2004	2005	2006	2007	2008	2009	2001	2002	2003	2004	2005	2006	2007	2008	2009	
中西區 Central and Western	*	*	*	*	*	*	*	*	*	*	*	*	*	*	*	*	*	*	*
灣仔 Wan Chai	*	*	*	*	*	*	*	*	*	*	*	*	*	*	*	*	*	*	*
東區 Eastern	1 300	1 300	*	1 100	1 000	1 100	*	*	1 400	0.8	0.7	*	0.6	0.6	0.6	*	*	0.8	
南區 Southern	*	*	*	*	*	*	*	*	*	*	*	*	*	*	*	*	*	*	*
油尖旺 Yau Tsim Mong	*	1 000	*	*	*	*	*	*	*	*	1.2	*	*	*	*	*	*	*	
深水埗 Sham Shui Po	1 200	1 700	1 700	1 700	1 300	1 100	1 200	1 300	1 600	1.2	1.7	1.7	1.7	1.3	1.0	1.1	1.2	1.5	
九龍城 Kowloon City	*	*	*	1 000	*	*	*	*	*	*	*	*	1.1	*	*	*	*	*	
黃大仙 Wong Tai Sin	1 300	1 900	1 600	1 300	1 300	1 500	1 700	1 300	1 900	1.1	1.6	1.4	1.2	1.1	1.3	1.4	1.1	1.6	
觀塘 Kwun Tong	2 100	2 200	2 200	2 400	1 800	1 500	1 700	1 600	2 500	1.4	1.4	1.4	1.5	1.1	0.9	1.0	1.0	1.4	
葵青 Kwai Tsing	2 000	1 600	2 100	2 300	2 400	2 300	2 000	1 900	2 200	1.5	1.2	1.5	1.7	1.7	1.6	1.4	1.3	1.5	
荃灣 Tsuen Wan	*	*	*	*	*	*	*	*	*	*	*	*	*	*	*	*	*	*	*
屯門 Tuen Mun	2 400	2 800	2 300	3 000	2 500	3 100	2 400	1 900	2 700	1.7	1.9	1.6	2.0	1.7	2.1	1.6	1.3	1.8	
元朗 Yuen Long	2 000	3 000	2 300	3 200	3 200	3 200	2 800	3 000	3 200	1.6	2.1	1.6	2.2	2.1	2.1	1.8	1.9	2.0	
北區 North	1 100	1 500	1 200	1 100	1 300	1 200	1 300	1 500	1 800	1.4	1.9	1.5	1.4	1.7	1.5	1.6	1.7	2.0	
大埔 Tai Po	1 100	1 200	1 400	1 200	1 200	1 200	*	*	*	1.3	1.5	1.8	1.5	1.4	1.4	*	*	*	
沙田 Sha Tin	1 800	2 100	2 000	1 800	1 800	1 600	1 900	2 200	2 200	1.0	1.2	1.2	1.0	1.1	0.9	1.1	1.2	1.3	
西貢 Sai Kung	*	*	*	1 200	1 500	1 200	*	1 000	1 200	*	*	*	1.0	1.2	1.0	*	0.9	1.0	
離島 Islands	*	*	*	*	*	*	*	*	*	*	*	*	*	*	*	*	*	*	*
合計 Overall	20 700	24 200	21 900	23 800	23 200	22 400	20 700	21 100	26 200	1.1	1.3	1.2	1.2	1.2	1.1	1.0	1.1	1.3	

二零零九年按地區劃分入息低於平均綜援金額的單親家庭的比率
Proportion of single parent households with income below average CSSA payment by district, 2009



註： * 有關數字乃基於很少樣本而編製，其精確度較低，故不予發表。
由於進位原因，數字加起來可能與相應的總數略有出入。

Notes: * Figures of small magnitude are suppressed owing to large sampling error.
Figures may not add up to the respective totals due to rounding.

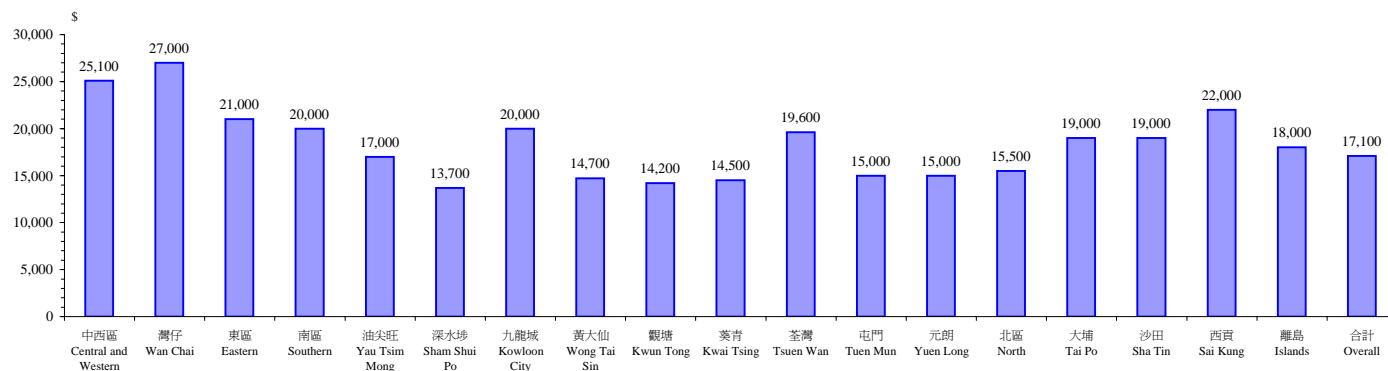
資料來源：政府統計處綜合住戶統計調查。
Source: General Household Survey, Census and Statistics Department

22. 每月家庭入息中位數(按地區劃分)

Median monthly household income by district

地區 District	2001	2002	2003	2004	2005	2006	2007	2008	2009
中西區 Central and Western	24,000	24,500	23,000	22,000	24,000	25,500	25,300	26,500	25,100
灣仔 Wan Chai	23,500	24,000	22,900	23,200	23,000	25,000	27,000	30,000	27,000
東區 Eastern	22,000	20,000	20,000	20,000	20,000	21,000	21,800	22,000	21,000
南區 Southern	22,000	20,500	19,700	19,900	19,600	21,700	20,500	21,400	20,000
油尖旺 Yau Tsim Mong	14,000	14,500	13,000	15,000	15,600	15,000	16,500	17,500	17,000
深水埗 Sham Shui Po	14,000	13,000	12,000	12,000	13,100	13,100	13,700	13,700	13,700
九龍城 Kowloon City	19,600	19,000	17,000	18,000	18,700	19,000	19,500	20,000	20,000
黃大仙 Wong Tai Sin	16,100	14,600	13,400	13,500	14,000	14,100	14,500	15,200	14,700
觀塘 Kwun Tong	15,100	14,700	13,400	13,100	13,100	14,200	15,000	15,000	14,200
葵青 Kwai Tsing	15,600	15,500	13,800	14,000	14,500	14,100	14,500	15,000	14,500
荃灣 Tsuen Wan	20,000	20,000	20,000	18,000	18,100	20,000	20,500	20,700	19,600
屯門 Tuen Mun	16,800	15,000	14,700	14,500	15,000	14,500	15,200	16,000	15,000
元朗 Yuen Long	15,700	14,500	13,500	13,000	13,000	13,700	15,000	15,000	15,000
北區 North	16,000	15,000	14,500	15,000	15,000	15,000	17,000	16,500	15,500
大埔 Tai Po	18,700	17,000	15,700	16,200	16,000	16,700	18,400	19,000	19,000
沙田 Sha Tin	20,000	20,000	18,500	18,400	18,500	19,000	19,600	19,900	19,000
西貢 Sai Kung	20,600	20,000	19,900	20,000	20,000	20,000	21,100	22,100	22,000
離島 Islands	17,100	15,500	15,000	15,000	16,500	16,000	18,000	17,900	18,000
合計 Overall	18,000	17,000	15,700	16,000	16,000	16,700	17,500	18,000	17,100

二零零九年按地區劃分每月家庭入息中位數
Median monthly household income by district, 2009



資料來源：政府統計處綜合住戶統計調查。

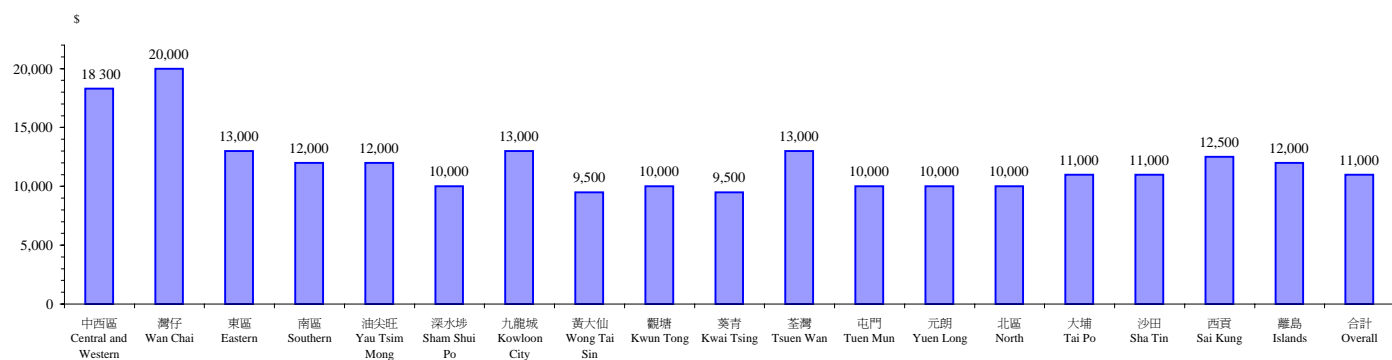
Source : General Household Survey, Census and Statistics Department.

23. 每月就業收入中位數(按地區劃分)

Median monthly employment earnings by district

地區 District	2001	2002	2003	2004	2005	2006	2007	2008	2009
中西區 Central and Western	15,000	15,000	15,000	15,000	15,000	17,000	15,000	17,000	18,300
灣仔 Wan Chai	15,000	15,000	15,300	15,000	16,000	18,000	20,000	20,000	20,000
東區 Eastern	12,000	12,000	12,000	12,000	12,000	12,000	13,000	13,000	13,000
南區 Southern	12,000	11,000	11,000	10,500	10,500	11,900	11,500	11,000	12,000
油尖旺 Yau Tsim Mong	10,000	10,000	10,000	10,000	11,000	11,000	11,000	12,000	12,000
深水埗 Sham Shui Po	10,000	10,000	9,000	9,000	9,000	10,000	10,000	10,100	10,000
九龍城 Kowloon City	12,000	12,000	11,000	12,000	12,000	13,000	12,000	13,000	13,000
黃大仙 Wong Tai Sin	10,000	9,600	9,000	9,000	9,000	9,000	9,500	9,500	9,500
觀塘 Kwun Tong	10,000	10,000	9,500	9,000	9,000	9,500	10,000	10,100	10,000
葵青 Kwai Tsing	10,000	10,000	9,000	9,000	9,000	9,000	9,000	9,500	9,500
荃灣 Tsuen Wan	12,000	12,000	11,500	11,500	12,000	12,000	12,000	13,000	13,000
屯門 Tuen Mun	10,000	10,000	9,500	9,000	9,000	9,500	9,500	10,000	10,000
元朗 Yuen Long	10,000	10,000	10,000	9,500	9,500	9,500	10,000	10,000	10,000
北區 North	10,000	10,000	10,000	9,500	10,000	10,000	10,000	10,000	10,000
大埔 Tai Po	11,000	10,000	10,000	10,000	10,000	10,000	10,500	11,000	11,000
沙田 Sha Tin	12,000	11,000	11,000	10,500	10,600	11,000	11,000	11,900	11,000
西貢 Sai Kung	12,000	12,000	11,000	11,500	11,000	12,000	12,000	12,000	12,500
離島 Islands	12,000	11,000	11,000	10,500	11,000	10,000	12,000	11,000	12,000
合計 Overall	11,000	10,400	10,000	10,000	10,000	10,500	11,000	11,000	11,000

二零零九年按地區劃分每月就業收入中位數
Median monthly employment earnings by district, 2009



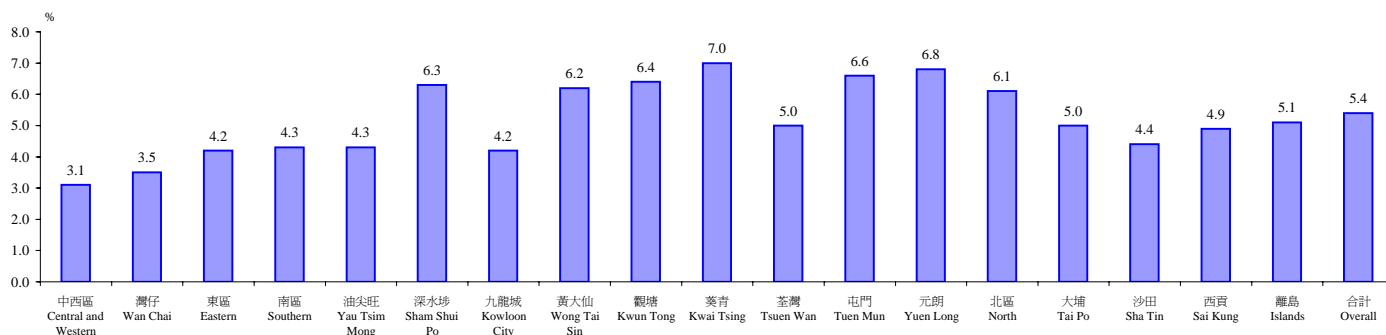
資料來源：政府統計處綜合住戶統計調查 -
Source : General Household Survey, Census and Statistics Department

24. 失業人士及失業率(按地區劃分)

Unemployed persons and unemployment rate by district

地區 District	失業人士 (人數) Unemployed persons (No.)									失業率* (%) Unemployment rate (%)								
	2001	2002	2003	2004	2005	2006	2007	2008	2009	2001	2002	2003	2004	2005	2006	2007	2008	2009
中西區 Central and Western	4 400	6 800	5 500	4 500	4 600	3 100	3 500	2 300	4 500	2.9	4.9	4.1	3.4	3.2	2.2	2.4	1.6	3.1
灣仔 Wan Chai	2 700	2 600	3 800	2 700	2 600	2 100	1 900	1 500	3 200	2.9	2.9	4.4	3.0	2.9	2.5	2.1	1.6	3.5
東區 Eastern	11 600	16 600	18 100	15 800	11 600	11 100	9 800	8 900	13 400	3.6	5.1	5.7	5.0	3.7	3.5	3.0	2.8	4.2
南區 Southern	5 900	8 400	8 800	7 100	5 200	5 100	4 200	4 500	6 400	4.0	5.6	6.1	4.8	3.6	3.6	2.8	3.0	4.3
油尖旺 Yau Tsim Mong	8 200	10 900	12 000	10 800	7 100	7 700	5 200	4 400	7 000	5.6	7.3	8.5	6.8	4.5	5.0	3.4	2.8	4.3
深水埗 Sham Shui Po	11 500	14 500	15 500	13 100	11 600	10 400	9 200	7 600	11 600	6.7	8.2	9.3	7.6	6.5	5.8	5.0	4.2	6.3
九龍城 Kowloon City	8 900	11 800	12 200	10 200	8 100	7 400	5 100	5 200	8 100	4.6	6.3	6.4	5.5	4.3	3.9	2.7	2.7	4.2
黃大仙 Wong Tai Sin	11 600	19 000	16 900	16 300	15 500	11 400	11 300	9 500	13 100	5.4	8.9	8.1	7.9	7.4	5.4	4.5	4.5	6.2
觀塘 Kwun Tong	16 700	23 800	24 300	23 400	19 000	15 100	13 500	12 500	19 300	6.0	8.5	8.7	8.3	6.6	5.2	4.6	4.3	6.4
葵青 Kwai Tsing	15 300	22 900	25 800	22 900	17 300	17 400	13 500	13 300	18 800	6.3	9.1	10.3	9.0	6.7	6.6	5.2	5.0	7.0
荃灣 Tsuen Wan	6 500	8 500	9 900	8 900	6 700	6 500	4 900	5 100	7 800	4.6	5.9	6.6	6.1	4.5	4.2	3.1	3.2	5.0
屯門 Tuen Mun	15 200	21 600	24 900	22 400	18 000	14 800	12 700	11 200	17 700	6.1	8.3	9.3	8.4	6.9	5.7	4.7	4.1	6.6
元朗 Yuen Long	14 300	24 700	27 500	20 700	20 700	14 100	13 900	12 000	18 700	6.3	10.0	10.8	8.2	8.1	5.5	5.2	4.4	6.8
北區 North	8 800	12 000	14 500	11 800	9 200	8 300	6 300	6 200	9 400	6.1	8.6	10.0	8.2	6.5	5.9	4.3	4.1	6.1
大埔 Tai Po	7 400	12 600	13 600	12 100	9 100	7 900	6 400	5 200	7 900	4.8	8.2	9.0	7.7	6.2	5.3	4.1	3.3	5.0
沙田 Sha Tin	14 600	21 900	24 300	19 900	16 400	15 500	12 500	10 200	14 400	4.5	6.6	7.4	6.1	5.2	4.7	3.8	3.1	4.4
西貢 Sai Kung	7 400	12 200	13 400	12 600	11 300	9 800	9 000	7 300	11 400	4.1	6.4	6.8	5.7	5.0	4.4	3.9	3.1	4.9
離島 Islands	3 200	3 400	4 200	4 000	3 500	3 200	2 900	3 200	4 000	6.9	7.1	7.9	6.6	5.2	4.7	3.9	4.2	5.1
合計 Overall	174 300	254 200	275 200	239 200	197 600	171 100	145 700	130 100	196 700	5.1	7.3	7.9	6.8	5.6	4.8	4.0	3.6	5.4

二零零九年按地區劃分的失業率*
Unemployment rate* by district, 2009



註： * 指一月至十二月不經季節性調整的失業率。

Note : * Referring to the unemployment rate in January - December which is not seasonally adjusted.

資料來源：政府統計處綜合住戶統計調查。
Source : General Household Survey, Census and Statistics Department