

# 貧窮指標

## — 二零一零年的最新情況 —

### 背景及目的

本文件旨在闡述香港的貧窮指標在二零一零年的最新情況（見**附件 I**）。詳細分析載於**附件 II**，而相關數據則載於**統計附件**。編製這套 24 個多元指標的目的，是要概括地顯示貧窮情況的變化，以及找出值得深入研究的範疇。這些指標為各政府決策局和部門在制訂及評估各項幫助有需要人士的政策時，提供有用的資料和分析。

2. 貧窮概念可作不同詮釋。現時國際上對貧窮人士的定義各有不同的既定標準，這些標準必須加以適當的修訂，才可應用於特定地方。因此，各地方所採用的基準，應就個別情況作出修訂，以監察貧窮情況和制訂政策。在香港，前扶貧委員會同意，並沒有任何單一因素或數據足以讓我們深入理解本港的貧窮情況。因此，我們採用一套多元的指標，以分析香港的貧窮情況，並用以制訂和評估各項幫助有需要人士的政策。

### 分析要點

3. 在二零一零年，18 個以人生不同階段為基礎訂定的貧窮指標中，差不多全數較上一年有所改善，只有兩個指標表現參差。至於以地區為本的六個指標中，大多數地區於二零一零年均較二零零九年大為改善，當中以深水埗、黃大仙及沙田區的改善最為明顯，所有六個指標均見改善。

### *以人生不同階段為基礎訂定的貧窮指標*

4. 與二零零九年比較，以下 16 個指標的表現在二零一零年有所改善：

- 無業家庭的人士（第 1 及第 9 個指標）；
- 低收入家庭的人士（第 2 及第 10 個指標）；
- 失業人士和失業六個月或以上及 12 個月或以上的人士（第 11 及第 12 個指標）；

- 每周工作 35 小時或以上而每月就業收入少於中位數 50%的受僱人士（第 13 個指標）；
- 兒童、健全成人及高齡綜合社會保障援助(綜援)受助人（第 4、第 14 及第 16 個指標）；
- 在私人臨時房屋及私人樓宇共住單位居住的兒童及長者（第 8 及第 18 個指標）；
- 16 至 19 歲青少年的就學比率（第 5 個指標）；
- 20 至 24 歲具專上教育程度人士（第 6 個指標）；
- 15 至 19 歲及 20 至 24 歲的待學待業青少年（第 7 個指標）；以及
- 公立醫院及診所的醫療收費減免機制下的年長病人（第 17 個指標）。

5. 以下兩個指標的表現較為參差：

- 單親及低收入家庭的兒童（第 3 個指標）；以及
- 因永久傷殘／暫時傷殘／健康欠佳領取綜援的成人（第 15 個指標）。

### **以地區為本的貧窮指標**

6. 在二零一零年，大部份地區在六個以地區為本的指標中，表現均有所改善。具體來說，在這 18 個地區中：

- 17 個地區的低收入家庭比例有所改善(第 20 個指標)；
- 17 個地區的失業率下跌（第 24 個指標）；
- 12 個地區的無業家庭比例錄得下降（第 19 個指標）；
- 12 個地區的每月家庭入息中位數有所改善（第 22 個指標）；
- 10 個地區的每月就業收入中位數有所改善（第 23 個指標）；以及
- 四個地區的單親及低收入家庭比例錄得下跌（第 21 個指標）。

7. 整體而言，差不多全部六個以地區為本的指標表現均有改善。在二零一零年，無業家庭（第 19 個指標）、低收入家庭（第 20 個指標）和單親及低收入家庭（第 21 個指標）的數目及比例，均較二零零九年下降。同期，失業人數及相應的失業率（第 24

個指標)亦告下跌。每月就業收入中位數(第23個指標)大致維持平穩,至於每月家庭入息中位數(第22個指標)則有所增長。

8. 比較二零一零年與二零零九年的貧窮指標,深水埗、黃大仙及沙田區在所有六個以地區為本的指標表現均有改善,而中西區、灣仔、西貢及北區在五個指標的表現有所改善。在條件較差的地區<sup>1</sup>中,深水埗及黃大仙區在所有六個指標的表現均見改進,餘下北區及屯門區分別有五個及四個指標錄得改善。

## 展望

9. 受惠於經濟持續增長,貧窮情況在二零一零年明顯改善。近期的勞工市場情況仍相對緊張,在二零一一年五月至七月,總就業人數達至3 625 800人的另一歷史新高。與此同時,失業率亦下跌至3.4%,相當接近二零零八年年中錄得自一九九七年後的3.3%低位,而工資及收入亦繼續有所增長。展望未來,上述的有利形勢均有助繼續改善貧窮情況。然而,外圍環境的不明朗因素自年初起日漸增多,美國脆弱的經濟復蘇和財政狀況,以及歐元區主權債務問題陰霾未散,依然是籠罩全球經濟前景的主要下行風險因素。先進經濟體為整頓財政而推行的緊縮措施亦可能在未來一段期間拖慢其增長動力。政府會保持警覺,密切監察貧窮情況,以便適時向有需要人士提供協助。

財政司司長辦公室  
經濟分析及方便營商處  
二零一一年九月

---

<sup>1</sup> 條件較差的地區是指每月家庭入息中位數(第22個指標)和每月就業收入中位數(第23個指標)都低於二零一零年的整體平均水平的地區。這些地區包括深水埗、黃大仙、觀塘、葵青、屯門、元朗及北區。

貧窮指標

兒童／青少年（0 至 14 歲／15 至 24 歲）

1. 無業家庭的 0 至 5 歲及 6 至 14 歲兒童
2. 入息低於平均綜援金額的家庭的 0 至 5 歲及 6 至 14 歲兒童
3. 單親及入息低於平均綜援金額的家庭的 0 至 5 歲及 6 至 14 歲兒童
4. 0 至 5 歲及 6 至 14 歲的綜援受助人，以及 15 至 21 歲的兒童綜援受助人
5. 16 至 19 歲青少年的就學比率
6. 20 至 24 歲具專上教育程度人士
7. 15 至 19 歲及 20 至 24 歲的待學待業青少年
8. 在私人臨時房屋及私人樓宇共住單位居住的 0 至 5 歲及 6 至 14 歲兒童

在職人士／成人（15 至 59 歲）

9. 無業家庭的 15 至 19 歲及 20 至 59 歲人士
10. 入息低於平均綜援金額的家庭的 15 至 19 歲及 20 至 59 歲人士
11. 15 至 19 歲、20 至 24 歲及 25 至 59 歲失業人士
12. 失業六個月或以上及 12 個月或以上的人士
13. 每周工作 35 小時或以上而每月就業收入少於中位數 50% 的 15 至 19 歲、20 至 24 歲及 25 至 59 歲受僱人士
14. 領取綜援一年或不足一年及超過一年的健全成人
15. 因永久傷殘／暫時傷殘／健康欠佳領取綜援的成人

長者（60 歲或以上）

16. 高齡綜援受助人
17. 公立醫院及診所的醫療收費減免機制下的年長病人
18. 在私人臨時房屋及私人樓宇共住單位居住的長者

社區

19. 無業家庭（按地區劃分）
20. 入息低於平均綜援金額的家庭（按地區劃分）
21. 入息低於平均綜援金額的單親家庭（按地區劃分）
22. 每月家庭入息中位數（按地區劃分）
23. 每月就業收入中位數（按地區劃分）
24. 失業人士和失業率（按地區劃分）

貧窮指標  
— 二零一零年的最新情況 —

背景及目的

根據前扶貧委員會所訂立的貧窮分析綱領，由勞工及福利局局長出任主席的專責小組，每年會把一套共 24 個的多元指標更新，以便在宏觀層面審視香港的貧窮情況。要注意的是，這些貧窮指標不應過分簡單地用作評估政府扶貧工作進展的工具，因為很多涉及短期變動的指標，會受政府政策和措施以外的眾多因素所影響。

2. 以多元角度衡量貧窮情況背後的理據，是基於香港大致上是一個富裕的城市，以收入作為單一指標或以單一貧窮線來衡量貧窮人士的數目並不恰當。我們亦應關注與市民生活及民生有關的其他事項，並留意某些組別人士可能墮入貧窮網的風險。

3. 本文件旨在提供有關二零一零年的貧窮情況的數據。由於貧窮指標所涵蓋的範疇甚廣，因此，下文各段在綜述有關指標的表現時，以人生不同階段為基礎訂定的第 1 至 18 個指標將分為三大類，分別顯示在二零一零年較二零零九年有所改善的指標、年內表現參差的指標，以及表現較為不理想的指標。而以社區為本的第 19 至 24 個指標所顯示的情況則因地區而異，所以會另行討論。有關指標的詳細統計數字，載列於**統計附件**。

以人生不同階段為基礎訂定的指標的表現

**顯示二零一零年有所改善的指標**

4. 在二零一零年，以下 16 個指標相比二零零九年有所改善：

就業及收入／入息

- 無業家庭的 0 至 14 歲及 15 至 59 歲人士（第 1 及第 9

個指標)

無業家庭的 0 至 14 歲兒童及 15 至 59 歲人士數目，分別由二零零九年的 77 200 人及 274 100 人微降至二零一零年的 76 800 人及 271 400 人。期內，前者的相應人口比例維持於 9.0%，至於後者則由 6.0%略減至 5.9%。總括而言，無業家庭的 0 至 59 歲人士期內佔人口比例由 6.5%輕微下跌至 6.4%。

□ *低收入家庭的 0 至 14 歲及 15 至 59 歲人士 (第 2 及第 10 個指標)*

生活在入息低於平均綜援金額的家庭的 0 至 14 歲兒童及 15 至 59 歲人士數目在二零一零年亦告下降，分別由二零零九年的 151 700 人及 484 800 人減至 132 200 人及 424 900 人，所佔人口比例亦相應由 17.6%及 10.6%顯著下跌至 15.5%及 9.3%。

如果以家庭入息作為衡量貧窮人口的唯一標準，這兩個指標顯示，0 至 59 歲的貧窮人士在二零一零年共有 557 100 人。如果把清貧長者<sup>2</sup>也計算在內，貧窮人士的總數約為 759 900 人。與二零零九年相比，數字大減 78 400 人，反映年內經濟穩健增長，勞工市場及收入情況得以改善。

□ *15 至 19 歲、20 至 24 歲及 25 至 59 歲失業人士和失業六個月或以上及 12 個月或以上的人士 (第 11 及第 12 個指標)*

勞工需求持續暢旺，令失業情況全面改善。15 至 59 歲的失業人數，由二零零九年的 191 800 人下降至二零一零年的 156 300 人，其失業率則由 5.5%大幅下跌至 4.5%。與此同時，失業六個月或以上的人數及失業 12 個月或以上的人數，分別減少 6 400 人及 500 人至 47 300 人及 26 400 人。前者的相應長期失業率同期由 1.5%降至 1.3%，至於後者則維持於 0.7%不變。

---

<sup>2</sup> 清貧長者指高齡綜援受助人，及／或那些居住在私人臨時房屋或私人樓宇共住單位的長者。

- 每周工作 35 小時或以上而每月就業收入少於中位數 50% 的 15 至 19 歲、20 至 24 歲及 25 至 59 歲受僱人士 (第 13 個指標)

上述三個年齡組別的在職貧窮人士總數，由二零零九年的 146 000 人顯著縮減至二零一零年的 121 700 人，相應所佔人口比例由 5.6% 大減至 4.5%。

### 社區／家庭支援

- 兒童、健全成人及高齡綜援受助人 (第 4、第 14 及第 16 個指標)

0 至 21 歲的兒童綜援受助人數目顯著減少 9 200 人，由二零零九年年底的 130 300 人跌至二零一零年年底的 121 100 人，所佔人口比例相應由 8.8% 降至 8.3%。

健全成人受助人數目亦由二零零九年年底的 108 800 人減至二零一零年年底的 100 500 人，但同期 60 歲或以上高齡受助人數目則由 187 900 人增至 188 300 人。然而，所佔相應年齡組別人口的比例，分別由 2.2% 及 14.9% 減至 2.0% 及 14.3%。

### 居住環境

- 在私人臨時房屋及私人樓宇共住單位居住的兒童及長者 (第 8 及第 18 個指標)

在這類房屋居住的 0 至 14 歲兒童人數及比例，分別由二零零九年的 11 300 人及 1.3% 進一步下跌至二零一零年的 9 800 人及 1.1%。至於 60 歲或以上長者人數，由 20 100 人下降至 17 700 人，所佔人口比例由 1.8% 跌至 1.5%。

### 教育

- 16 至 19 歲青少年的就學比率 (第 5 個指標)

在二零一零年，就學比率由一年前的 86.7% 升至 88.7%。

□ 20 至 24 歲具專上教育程度人士（第 6 個指標）

20 至 24 歲年齡組別具有專上教育程度的人數和比例，分別由二零零九年的 266 200 人及 59.7%，增至二零一零年的 273 800 人及 62.3%。在這些人士中，65.1% 為學位持有人，略高於二零零九年的 63.5%。

□ 15 至 24 歲的待學待業青少年（第 7 個指標）

雖然 15 至 24 歲待學待業青少年的比例大致維持於 2.2% 不變，但相應的人數由二零零九年的 19 300 人減少至二零一零年的 18 800 人。

## 醫療

□ 公立醫院及診所的醫療收費減免機制下的年長病人（第 17 個指標）

在二零一零至一一年度，公立醫院醫療收費減免機制下的 60 歲及以上年長病人有 14 700 人，明顯少於二零零九至一零年度的 17 900 人，所佔人口比例亦減少 0.3 個百分點至 1.3%。

## 二零一零年表現參差的指標

5. 在同一比較期內，兩個以人生不同階段為基礎訂定的指標表現參差：

## 社區／家庭支援

□ 單親及低收入家庭的 0 至 5 歲及 6 至 14 歲兒童（第 3 個指標）

這類家庭的 0 至 14 歲兒童人數，由二零零九年的



24 100 人輕微增加至二零一零年的 24 200 人，但所佔人口比例仍維持於 2.8%。

- 因永久傷殘／暫時傷殘／健康欠佳領取綜援的成人（第 15 個指標）

這類綜援受助人的數目，由二零零九年年底的 55 100 人稍增 1 000 人至二零一零年年底的 56 000 人，所佔人口比例則維持於 1.1%。

### 以地區為本的指標的表現

6. 在二零一零年，大部份地區在六個以地區為本的指標中，表現均有所改善。具體來說，在這 18 個地區中：

- 17 個地區的低收入家庭比例有所改善（第 20 個指標）；
- 17 個地區的失業率下跌（第 24 個指標）；
- 12 個地區的無業家庭比例錄得下降（第 19 個指標）；
- 12 個地區的每月家庭入息中位數有所改善（第 22 個指標）；
- 10 個地區的每月就業收入中位數有所改善（第 23 個指標）；以及
- 四個地區的單親及低收入家庭比例錄得下跌（第 21 個指標）。

7. 整體而言，差不多全部六個以地區為本的指標，表現均有改善：

- 無業家庭（第 19 個指標）的數目和比例，分別由二零零九年的 186 200 人及 9.2% 下降至二零一零年的 184 900 人及 9.1%；
- 低收入家庭數目（第 20 個指標）亦由二零零九年的 243 100 個降至二零一零年的 217 500 個，所佔比例亦由 12.0% 降至 10.7%；
- 單親及低收入家庭的數目由 26 200 個減至 25 300 個，

所佔比例亦由 1.3% 降至 1.2% (第 21 個指標) ;

- 失業人士數目由 196 700 人減至 161 200 人，失業率亦由 5.4% 降至 4.4% (第 24 個指標) ; 以及
- 雖然每月就業收入中位數 (第 23 個指標) 維持於 11,000 元，但每月家庭入息中位數 (第 22 個指標) 由二零零九年的 17,100 元增至二零一零年的 18,000 元。

8. **附錄 I** 比較各地區的相關指標在二零一零年相對於二零零九年的情況。深水埗、黃大仙及沙田區在所有六個以地區為本的指標表現都有改善，而中西區、灣仔、西貢及北區在五個指標的表現有所改善。

9. 在二零一零年，在條件較差的地區中，深水埗及黃大仙區在所有六個指標的表現均有所改進，而北區及屯門區亦分別有五個及四個指標改善。觀塘、葵青及元朗區則有兩個指標的表現有所改善。

10. **附錄 II** 從另一個角度重點分析各地區的表現。在二零一零年，有七個地區 (即深水埗、黃大仙、觀塘、葵青、屯門、元朗和北區) 在所有六個以地區為本的指標表現都低於整體平均水平 / 中位數。

## 總結

11. 在二零一零年，18 個以人生不同階段為基礎訂定的指標，差不多全數都較上一年有所改善，只有兩個指標表現較為參差。至於以地區為本的六個指標中，大部份地區在二零一零年的表現均較二零零九年大為改善。在條件較差的地區中，以深水埗及黃大仙區的改善最為明顯，所有六個指標均有所改善。

12. 貧窮指標於二零一零年差不多全面改善，再一次印證經濟增長對於紓緩貧窮的重要性。隨着經濟增長動力持續，勞工市場情況逐步改善，總就業人數顯著增加，低技術工人的就業收入亦見上升，顯示有需要人士亦能分享到經濟復蘇的成果。面對日漸增加的通脹壓力及外圍環境的不明朗因素，政府會保持

警覺，密切監察貧窮情況，以便適時向有需要人士提供協助。

財政司司長辦公室  
經濟分析及方便營商處  
二零一一年九月

## 比較二零零九年與二零一零年以地區為本的貧窮指標

在下表中，個別地區的指標在二零一零年的表現如較二零零九年為佳，以“✓”號標示。陰影列標示在二零一零年有較顯著改善的地區。

指標	19	20	21	22	23	24	總數
	無業家庭的 比例	低收入家庭的 比例	單親及 低收入家庭的 比例 <sup>+</sup>	每月 家庭入息 中位數	每月 就業收入 中位數	失業率	貧窮指標錄得 改善的總數
中西區 <sup>+</sup>	✓	✓		✓	✓	✓	5
灣仔 <sup>+</sup>	✓	✓		✓	✓	✓	5
東區		✓		✓		✓	3
南區 <sup>+</sup>	✓	✓				✓	3
油尖旺 <sup>+</sup>	✓	✓		✓		✓	4
深水埗 <sup>*</sup>	✓	✓	✓	✓	✓	✓	6
九龍城 <sup>+</sup>		✓			✓	✓	3
黃大仙 <sup>*</sup>	✓	✓	✓	✓	✓	✓	6
觀塘 <sup>*</sup>		✓				✓	2
葵青 <sup>*</sup>					✓	✓	2
荃灣 <sup>+</sup>	✓	✓		✓		✓	4
屯門 <sup>*</sup>		✓		✓	✓	✓	4
元朗 <sup>*</sup>		✓				✓	2
北區 <sup>*</sup>	✓	✓	✓	✓	✓		5
大埔 <sup>+</sup>	✓	✓		✓		✓	4
沙田	✓	✓	✓	✓	✓	✓	6
西貢 <sup>+</sup>	✓	✓		✓	✓	✓	5
離島 <sup>+</sup>	✓	✓				✓	3
<b>總計</b>	<b>12</b>	<b>17</b>	<b>4</b>	<b>12</b>	<b>10</b>	<b>17</b>	<b>72</b>

註：(\*) 條件較差的地區是指每月家庭入息中位數（第 22 個指標）和每月就業收入中位數（第 23 個指標）都低於二零一零年整體平均水平的地區。

(<sup>+</sup>) 中西區、灣仔、南區、油尖旺、九龍城、荃灣、大埔、西貢和離島於第 21 個指標的有關數字因抽樣誤差相對較大，故不作比較。

## 比較以地區為本的指標與整體平均表現

在下表中，個別地區的指標表現如較二零二零年整體平均水平／中位數遜色，以“x”號標示。陰影列代表全部六個指標的表現都低於平均水平的地區。

指標	19	20	21	22	23	24
	比例高於整體平均水平：			中位數低於整體中位數：		失業率高於整體平均水平
	無業家庭	低收入家庭	單親及低收入家庭 <sup>+</sup>	每月家庭入息	每月就業收入	
中西區 <sup>+</sup>						
灣仔 <sup>+</sup>						
東區						
南區 <sup>+</sup>						
油尖旺 <sup>+</sup>						
深水埗	x	x	x	x	x	x
九龍城 <sup>+</sup>	x					
黃大仙	x	x	x	x	x	x
觀塘	x	x	x	x	x	x
葵青	x	x	x	x	x	x
荃灣			x			
屯門	x	x	x	x	x	x
元朗	x	x	x	x	x	x
北區	x	x	x	x	x	x
大埔 <sup>+</sup>						
沙田						
西貢 <sup>+</sup>						
離島 <sup>+</sup>				x		
<b>整體平均水平／中位數</b>	<b>9.1%</b>	<b>10.7%</b>	<b>1.2%</b>	<b>18,000 元</b>	<b>11,000 元</b>	<b>4.4%</b>

註：(+) 中西區、灣仔、南區、油尖旺、九龍城、大埔、西貢和離島於第 21 個指標的有關數字因抽樣誤差相對較大，故不作比較。

貧窮指標  
Indicators of Poverty

第 I 部分 Section I	0至14歲及15至24歲兒童／青少年的指標 Indicators for Children / Youth Aged 0-14 and 15-24
第 II 部分 Section II	15至59歲在職人士／成人的指標 Indicators for Working People / Adults Aged 15-59
第 III 部分 Section III	60歲或以上長者的指標 Indicators for Older People Aged 60 or Above
第 IV 部分 Section IV	社區的指標 Indicators for the Community

註  
Notes

- (1) 除非另有訂明，否則所編訂的各項指標並不涵蓋外籍家庭傭工。  
Unless otherwise stated, foreign domestic helpers are excluded from the compilation of all the indicators.
- (2) 政府統計處綜合住戶統計調查及醫院管理局的數據均為每年平均數字，而社會福利署有關綜合社會保障援助受助人的數據則為期末數字。  
While data from the General Household Survey of the Census and Statistics Department and from the Hospital Authority are annual average figures, those on recipients of Comprehensive Social Security Assistance from the Social Welfare Department are period-end figures.
- (3) 第IV部分以地區為本的指標，是根據每年一月至十二月進行的綜合住戶統計調查所得的數據及由一個跨部門的人口分布推算小組編製的分區年中人口估計數字所訂定的。  
The district-based indicators under Section IV are based on the data collected in the General Household Survey in January to December of the year, as well as the mid-year population estimates by district as compiled by an inter-departmental Working Group on Population Distribution Projections.
- (4) 由於使用更加合適的方法來估算低收入住戶及這些住戶的人數，因此部分貧窮指標的時間數列已作出輕微修訂。  
The time series of some poverty indicators have been revised slightly due to the use of a more compatible method in sorting out low-income households and the number of persons therein.

第 I 部分：0至14歲及15至24歲兒童／青少年的指標  
Section I : Indicators for Children / Youth Aged 0-14 and 15-24

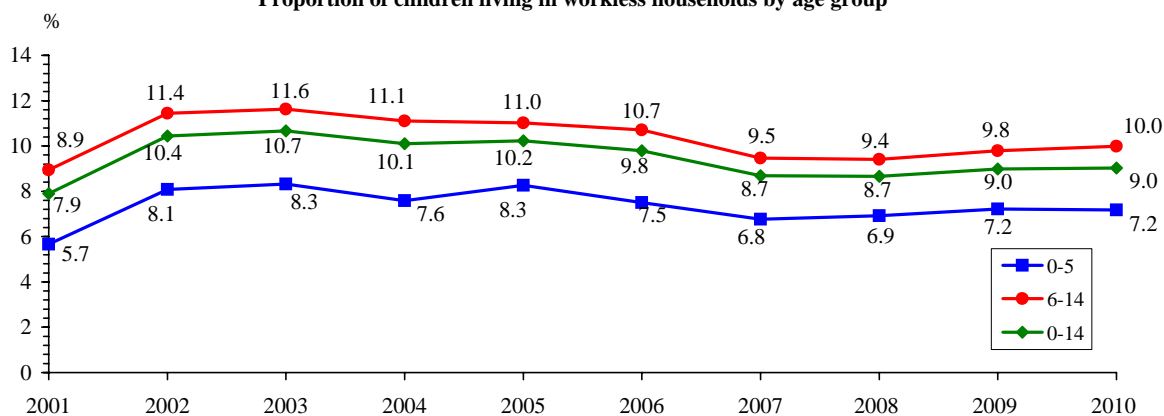
1. 無業家庭的0至5歲及6至14歲兒童  
Children aged 0-5 and 6-14 living in workless households

人數

Number

	2001	2002	2003	2004	2005	2006	2007	2008	2009	2010
0-5	19 700	25 900	25 000	21 700	22 900	20 100	17 900	18 600	19 400	20 700
6-14	66 700	85 800	85 800	79 600	75 700	71 300	61 500	58 900	57 800	56 100
0-14	86 400	111 800	110 800	101 300	98 600	91 400	79 400	77 500	77 200	76 800

按年齡組別劃分在無業家庭生活的兒童的比率  
Proportion of children living in workless households by age group



資料來源：政府統計處綜合住戶統計調查。

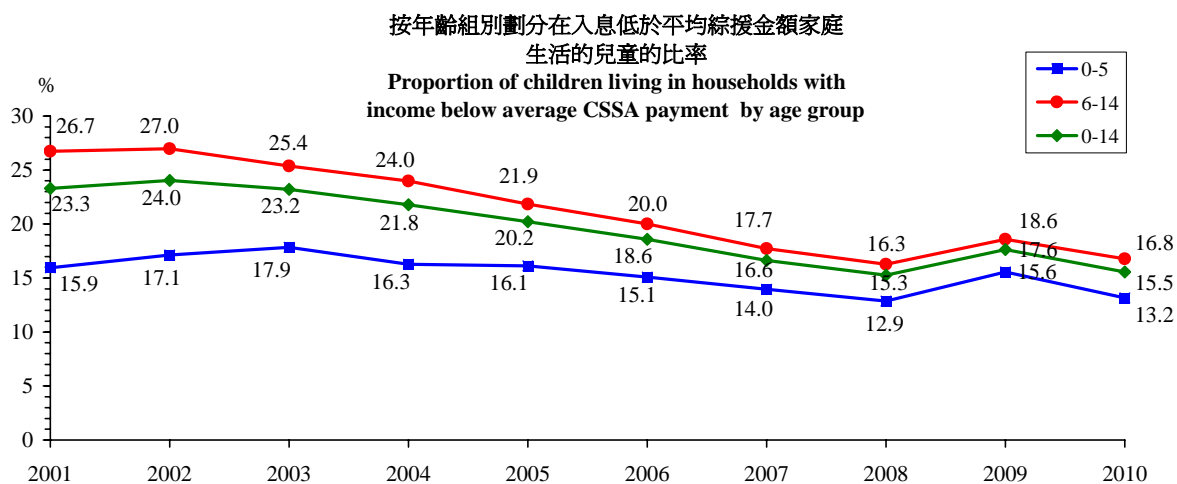
Source : General Household Survey, Census and Statistics Department.

2. 入息低於平均綜援金額的家庭的0至5歲及6至14歲兒童  
**Children aged 0-5 and 6-14 living in households with income below average CSSA payment**

人數

Number

	2001	2002	2003	2004	2005	2006	2007	2008	2009	2010
0-5	55 500	55 000	53 600	46 500	44 600	40 400	36 900	34 600	41 800	38 000
6-14	199 400	202 300	187 300	171 900	150 200	133 100	115 200	101 900	109 800	94 200
0-14	254 900	257 300	240 900	218 500	194 900	173 500	152 100	136 500	151 700	132 200



資料來源：政府統計處綜合住戶統計調查。

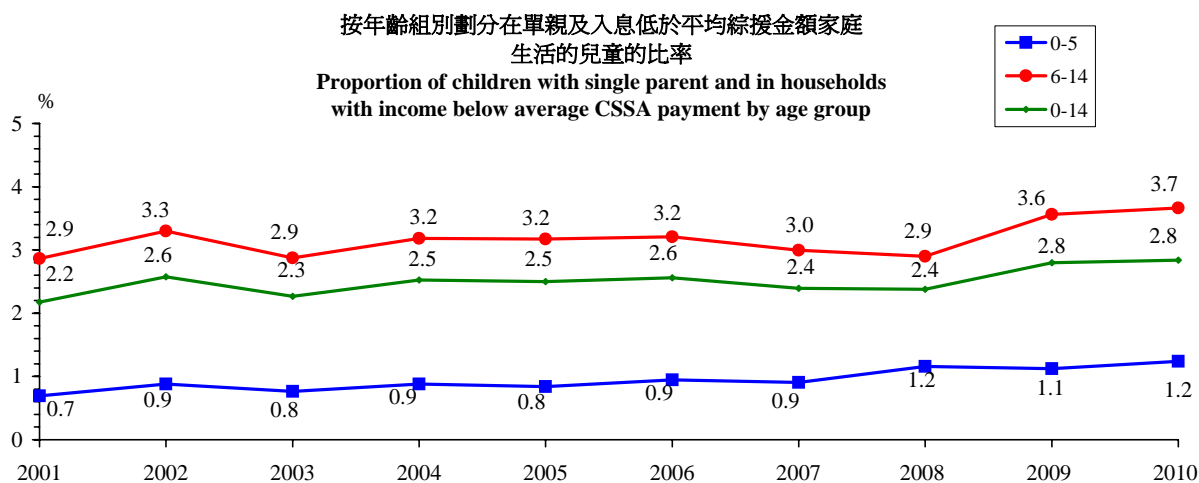
Source : General Household Survey, Census and Statistics Department.



3. 單親及入息低於平均綜援金額的家庭的0至5歲及6至14歲兒童  
 Children aged 0-5 and 6-14 with single parent and in households with income below average CSSA payment

人數  
 Number

	2001	2002	2003	2004	2005	2006	2007	2008	2009	2010
0-5	2 400	2 800	2 300	2 500	2 300	2 500	2 400	3 100	3 000	3 600
6-14	21 400	24 700	21 200	22 800	21 800	21 400	19 500	18 100	21 100	20 600
0-14	23 800	27 600	23 500	25 300	24 100	23 900	21 900	21 300	24 100	24 200



資料來源：政府統計處綜合住戶統計調查。

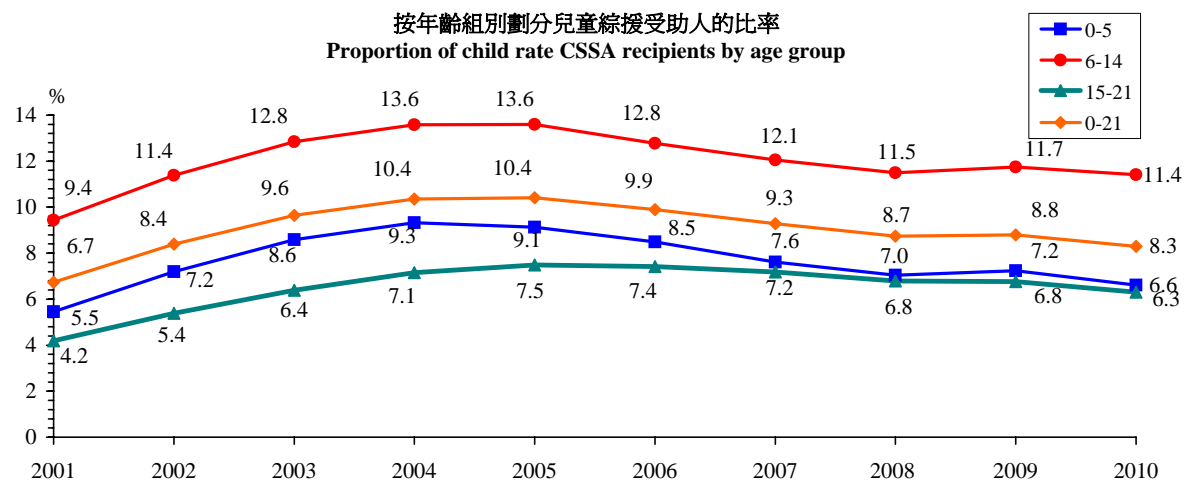
Source : General Household Survey, Census and Statistics Department.

4. 0至5歲和6至14歲的綜援受助人，以及15至21歲的兒童綜援受助人  
 CSSA recipients aged 0-5 and 6-14, and those aged 15-21 who are on child rate

人數

Number

	2001	2002	2003	2004	2005	2006	2007	2008	2009	2010
0-5	18 200	22 300	25 300	26 200	24 900	23 000	20 900	19 700	20 600	19 700
6-14	70 800	84 400	93 600	95 600	91 800	85 000	76 500	69 700	67 800	62 800
15-21	26 300	33 000	39 500	44 300	46 400	45 800	44 300	41 900	41 900	38 600
0-21	115 200	139 700	158 400	166 100	163 200	153 800	141 700	131 300	130 300	121 100



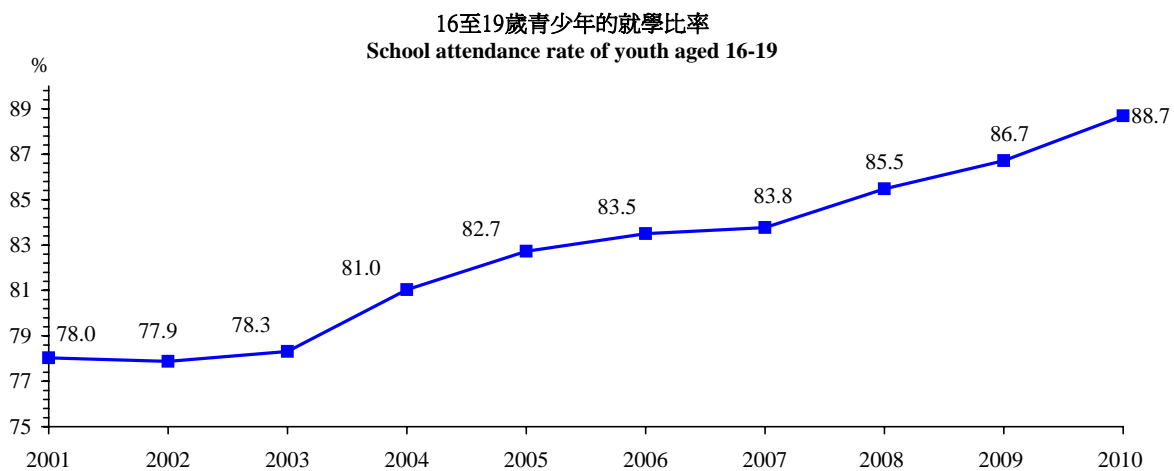
資料來源：社會福利署。

Source : Social Welfare Department.

5. 16至19歲青少年的就學比率  
**School attendance rate of youth aged 16-19**

人數  
Number

2001	2002	2003	2004	2005	2006	2007	2008	2009	2010
277 800	272 900	265 100	279 700	285 700	292 500	296 900	301 200	306 300	307 200



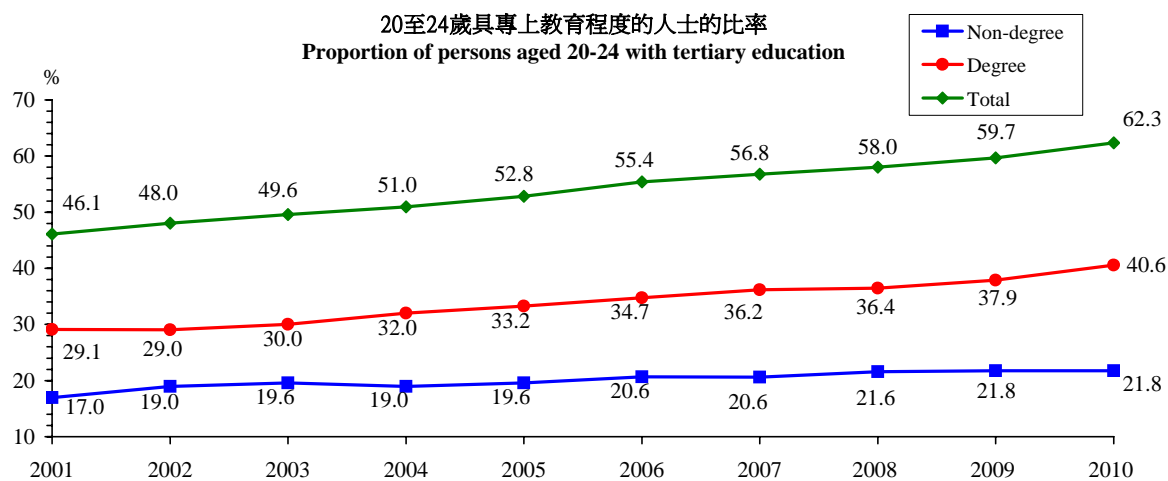
資料來源：政府統計處綜合住戶統計調查。  
 Source : General Household Survey, Census and Statistics Department.

6. 20至24歲具專上教育程度人士  
Persons aged 20-24 with tertiary education

人數

Number

	2001	2002	2003	2004	2005	2006	2007	2008	2009	2010
非學位 Non-degree	73 600	80 200	81 700	81 700	85 200	90 600	89 600	93 300	97 100	95 600
學位 Degree	126 300	122 700	125 200	137 900	144 700	152 400	157 300	157 600	169 100	178 200
總數 Total	200 000	202 900	206 900	219 700	229 900	243 000	246 900	250 900	266 200	273 800



資料來源：政府統計處綜合住戶統計調查。

Source : General Household Survey, Census and Statistics Department.

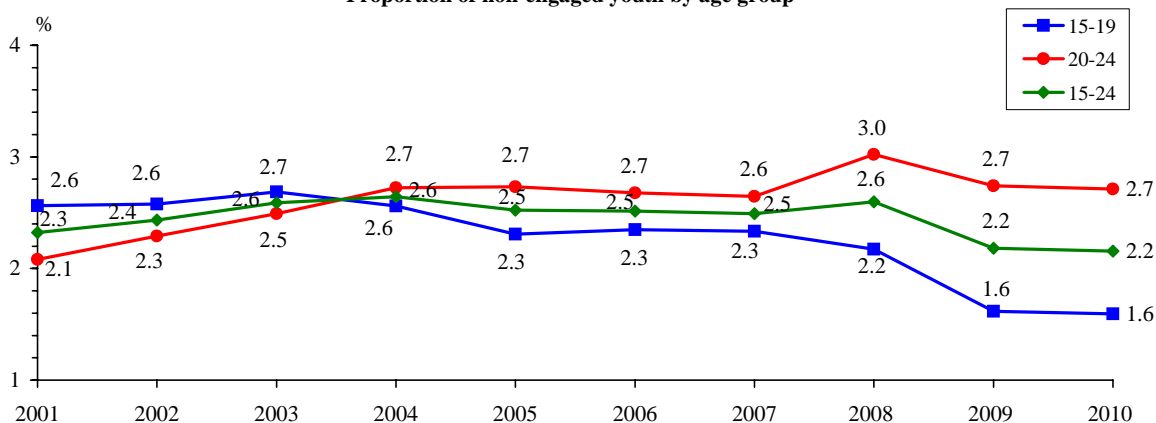
7. 15至19歲及20至24歲的待業待學青少年  
Non-engaged youth aged 15-19 and 20-24

人數

Number

	2001	2002	2003	2004	2005	2006	2007	2008	2009	2010
15-19	11 100	11 100	11 300	10 900	9 800	10 000	10 000	9 400	7 100	6 900
20-24	9 000	9 700	10 400	11 700	11 900	11 800	11 500	13 100	12 200	11 900
15-24	20 100	20 700	21 700	22 600	21 700	21 700	21 600	22 500	19 300	18 800

按年齡組別劃分待業待學青少年的比率  
Proportion of non-engaged youth by age group



註：就這個指標來說，“待業待學青少年”指15至24歲並非因“在學”、“料理家務”或“健康問題”而沒有從事經濟活動的人士。這個年齡組別的失業青少年並不包括在內。有關待業待學青少年及失業青少年的詳細定義，可參閱扶貧委員會文件第26/2005號附件II 第6段註腳(1)。

Note: In this indicator, "non-engaged youth" refer to persons aged 15-24 who are economically inactive for reasons other than "students", "home-makers" and "health problems". Unemployed youth of this age group are not included. For further details about the definitions of non-engaged youth and unemployed youth, reference can be made to Footnote (1) under paragraph 6 of Annex II in CoP Paper 26/2005.

資料來源：政府統計處綜合住戶統計調查。

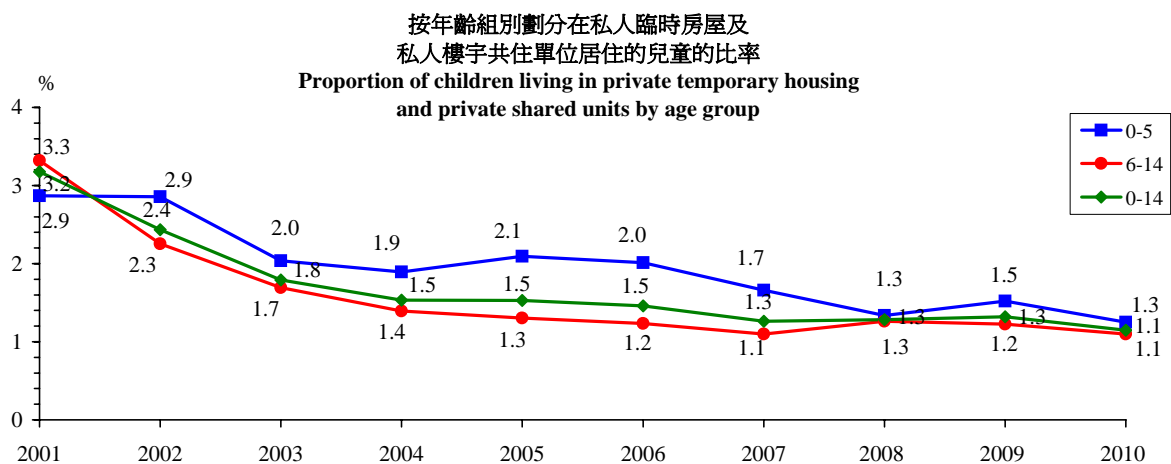
Source: General Household Survey, Census and Statistics Department.

8. 在私人臨時房屋及私人樓宇共住單位居住的0至5歲及6至14歲兒童  
 Children aged 0-5 and 6-14 living in private temporary housing and private shared units

人數

Number

	2001	2002	2003	2004	2005	2006	2007	2008	2009	2010
0-5	10 000	9 200	6 100	5 400	5 800	5 400	4 400	3 600	4 100	3 600
6-14	24 800	16 900	12 500	10 000	8 900	8 200	7 100	7 900	7 200	6 200
0-14	34 800	26 100	18 600	15 400	14 700	13 600	11 500	11 500	11 300	9 800



資料來源：政府統計處綜合住戶統計調查。

Source : General Household Survey, Census and Statistics Department.

第 II 部分：15至59歲在職人士／成人的指標  
Section II : Indicators for Working People / Adults Aged 15-59

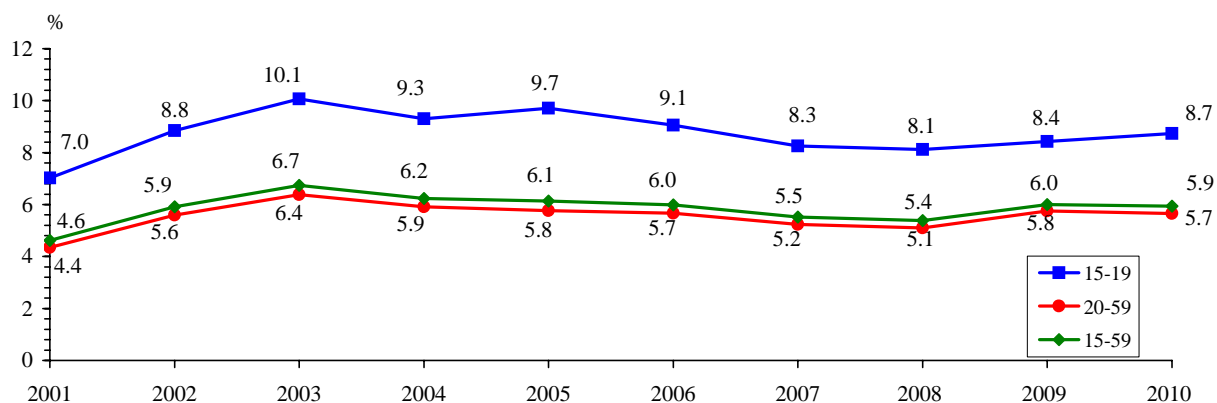
9. 無業家庭的15至19歲及20至59歲人士  
Persons aged 15-19 and 20-59 living in workless households

人數

Number

	2001	2002	2003	2004	2005	2006	2007	2008	2009	2010
15-19	30 400	38 000	42 500	39 500	41 300	38 500	35 500	35 100	36 300	36 700
20-59	169 900	219 700	251 600	236 300	233 000	229 800	213 700	209 800	237 800	234 700
15-59	200 400	257 700	294 000	275 900	274 300	268 200	249 300	244 900	274 100	271 400

按年齡組別劃分在無業家庭生活的人士的比率  
Proportion of persons living in workless households by age group



資料來源：政府統計處綜合住戶統計調查。

Source : General Household Survey, Census and Statistics Department.

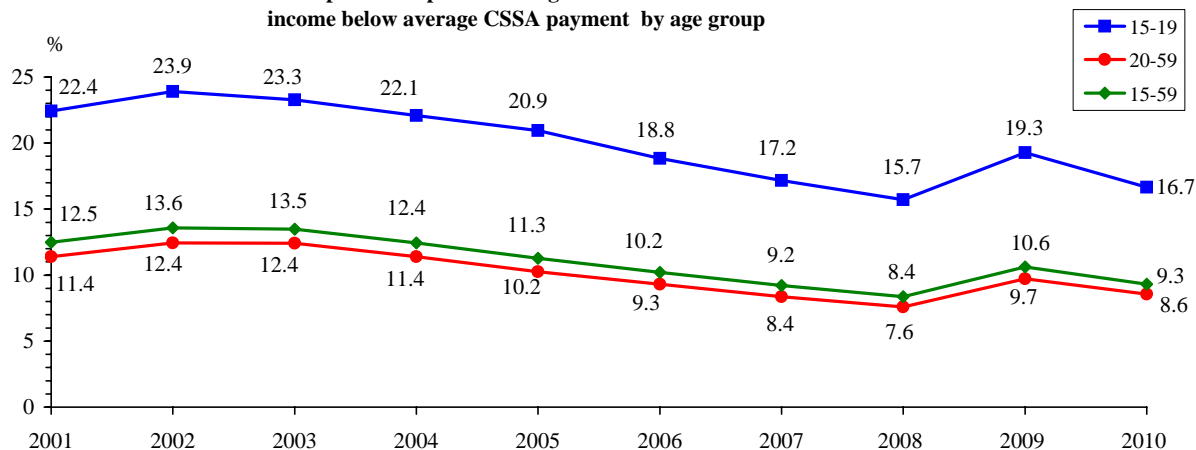
**10. 入息低於平均綜援金額的家庭的15至19歲及20至59歲人士**  
**Persons aged 15-19 and 20-59 living in households with income below average CSSA payment**

人數

Number

	2001	2002	2003	2004	2005	2006	2007	2008	2009	2010
15-19	97 200	102 600	98 300	93 800	89 200	80 000	73 900	67 900	83 000	69 900
20-59	444 700	489 300	489 700	456 200	414 100	377 900	341 800	312 600	401 800	355 000
15-59	542 000	592 000	588 000	550 000	503 300	457 900	415 700	380 500	484 800	424 900

按年齡組別劃分在入息低於平均綜援金額家庭生活的人士的比率  
 Proportion of persons living in households with income below average CSSA payment by age group



資料來源：政府統計處綜合住戶統計調查。

Source : General Household Survey, Census and Statistics Department.

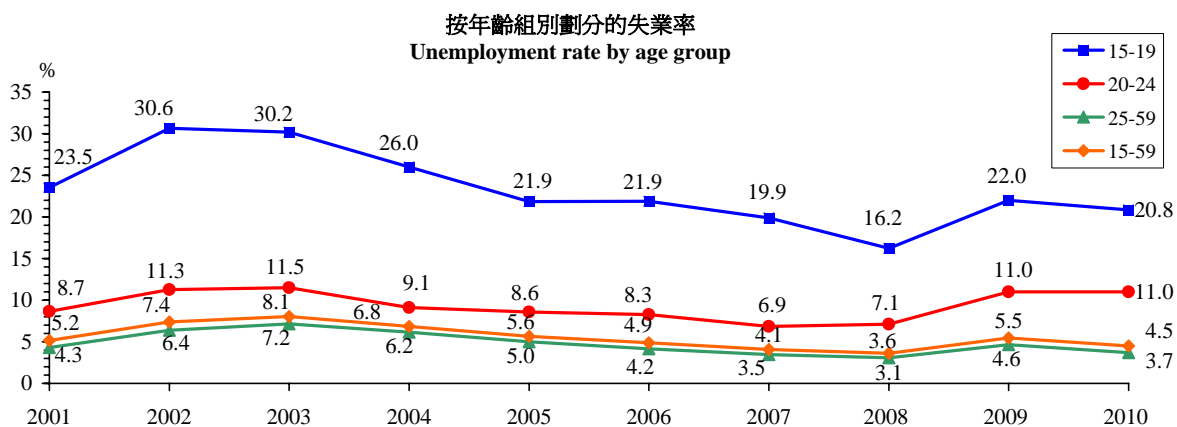


**11. 15至19歲、20至24歲及25至59歲失業人士**  
**Unemployed persons aged 15-19, 20-24 and 25-59**

人數

Number

	2001	2002	2003	2004	2005	2006	2007	2008	2009	2010
15-19	17 000	22 600	21 000	17 700	13 800	13 100	12 500	9 200	11 700	8 900
20-24	29 000	36 600	37 400	30 500	28 600	27 300	22 300	22 100	33 700	30 700
25-59	125 300	189 000	211 700	184 600	150 800	127 500	107 700	96 200	146 500	116 700
15-59	171 200	248 300	270 200	232 700	193 100	167 900	142 500	127 400	191 800	156 300



註：為這個指標所編製的失業人士數目及相應失業率涵蓋外籍家庭傭工，使其與一般公布的失業統計數字一致。然而，外籍家庭傭工對這個指標的影響不大。

Note: In order for the number of unemployed persons and the corresponding unemployment rates compiled for this indicator to be consistent with the unemployment statistics normally released, foreign domestic helpers (FDHs) have not been excluded. Yet FDHs should have insignificant effect on this indicator.

資料來源：政府統計處綜合住戶統計調查。

Source: General Household Survey, Census and Statistics Department.

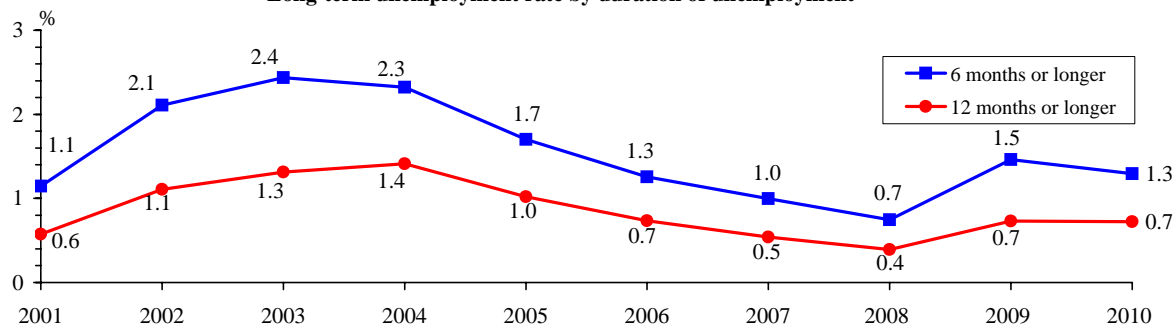
**12. 失業6個月或以上及12個月或以上的人士**  
**Persons unemployed for 6 months or longer, and 12 months or longer**

人數

Number

	2001	2002	2003	2004	2005	2006	2007	2008	2009	2010
6個月或以上	39 300	73 300	84 500	81 600	60 100	44 900	36 200	27 200	53 700	47 300
6 months or longer										
12個月或以上	19 700	38 500	45 500	49 600	36 000	26 300	19 700	14 300	26 900	26 400
12 months or longer										

按持續失業期間劃分的長期失業率  
 Long-term unemployment rate by duration of unemployment



註： 為這個指標所編製的長期失業人士數目及相應長期失業率涵蓋外籍家庭傭工，使其與一般公布的失業統計數字一致。然而，外籍家庭傭工對這個指標的影響不大。

Note: In order for the number of long-term unemployed persons and the corresponding long-term unemployment rates compiled for this indicator to be consistent with the unemployment statistics normally released, foreign domestic helpers (FDHs) have not been excluded. Yet FDHs should have insignificant effect on this indicator.

資料來源：政府統計處綜合住戶統計調查。

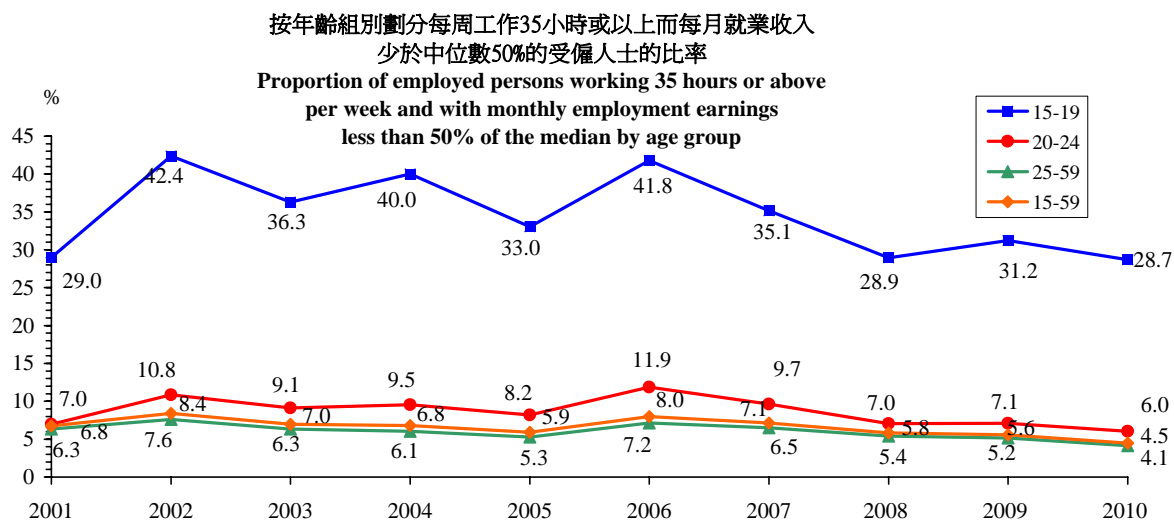
Source: General Household Survey, Census and Statistics Department.

**13. 每周工作35小时或以上而每月就业收入少于中位数50%的15至19岁、20至24岁及25至59岁受僱人士**  
**Employed persons aged 15-19, 20-24 and 25-59 working 35 hours or above per week and with monthly employment earnings less than 50% of the median**

人數

Number

	2001	2002	2003	2004	2005	2006	2007	2008	2009	2010
15-19	12 700	16 300	12 300	14 100	11 500	13 700	12 300	9 000	8 200	6 300
20-24	16 900	24 400	19 400	21 500	18 900	26 600	22 100	15 000	14 100	11 600
25-59	147 200	175 400	141 600	140 700	126 200	171 600	161 400	133 500	123 700	103 800
15-59	176 900	216 100	173 400	176 300	156 600	211 900	195 800	157 500	146 000	121 700



資料來源：政府統計處綜合住戶統計調查。

Source : General Household Survey, Census and Statistics Department.

#### 14. 領取綜援一年或不足一年及超過一年的健全成人

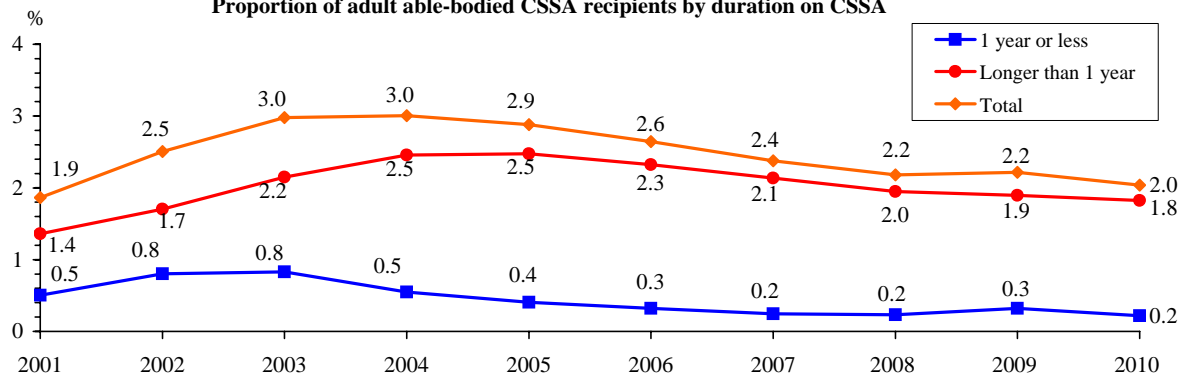
##### Adult able-bodied CSSA recipients having been on CSSA for 1 year or less, and longer than 1 year

人數

Number

	2001	2002	2003	2004	2005	2006	2007	2008	2009	2010
一年或不足一年 1 year or less	23 300	37 300	38 900	26 000	19 500	15 600	11 900	11 300	15 800	10 700
超過一年 Longer than 1 year	63 100	79 200	101 100	116 700	118 900	112 600	104 100	95 500	93 000	89 800
總數 Total	86 400	116 500	140 000	142 800	138 400	128 200	116 000	106 800	108 800	100 500

按持續領取綜援期間劃分的健全綜援受助成人的比率  
Proportion of adult able-bodied CSSA recipients by duration on CSSA



註： 這個指標並不包括15至21歲領取兒童綜援金的人士，他們與其他領取兒童綜援金的人士同時列入第四個指標。

Note: This indicator excludes recipients aged 15-21 who are on child rate. They have been grouped under Indicator 4 along with other child rate CSSA recipients.

資料來源：社會福利署。

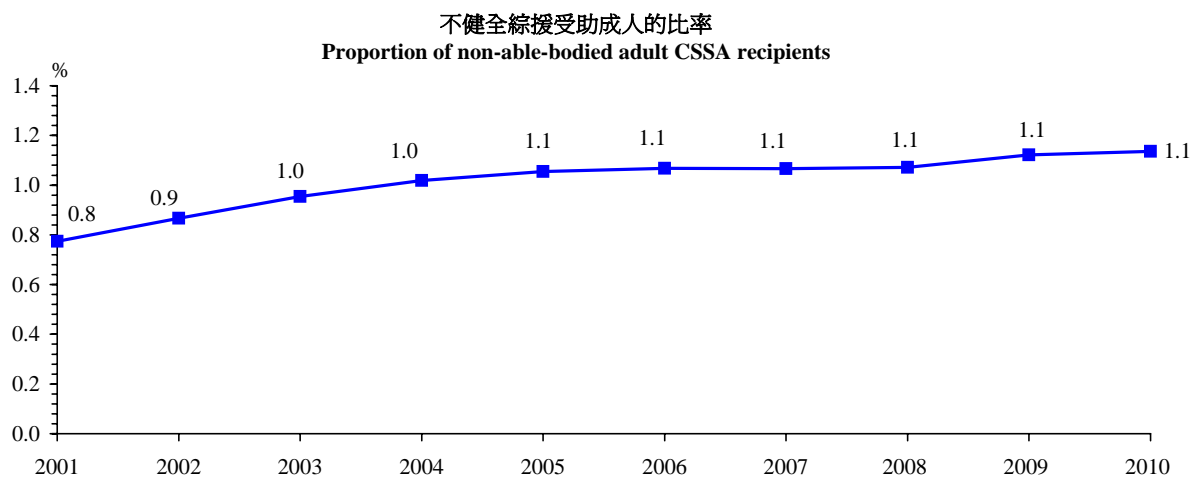
Source: Social and Welfare Department.

15. 因永久傷殘/暫時傷殘/健康欠佳領取綜援的成人

Adult recipients of permanent disability/temporary disability/ill health CSSA

人數  
Number

2001	2002	2003	2004	2005	2006	2007	2008	2009	2010
35 900	40 300	44 800	48 400	50 700	51 800	52 000	52 500	55 100	56 000



資料來源：社會福利署。

Source : Social and Welfare Department.

第 III 部分：60歲或以上長者的指標  
Section III : Indicators for Older People Aged 60 or Above

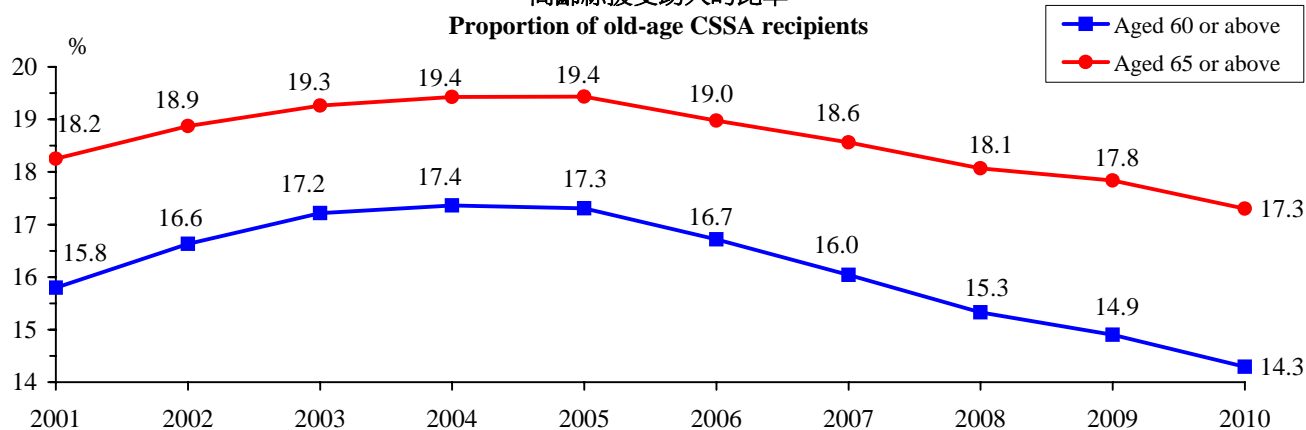
16. 高齡綜接受助人  
Recipients of old-age CSSA

人數

Number

	<u>2001</u>	<u>2002</u>	<u>2003</u>	<u>2004</u>	<u>2005</u>	<u>2006</u>	<u>2007</u>	<u>2008</u>	<u>2009</u>	<u>2010</u>
60歲或以上 Aged 60 or above	160 000	170 500	179 300	184 800	187 700	187 800	187 300	185 000	187 900	188 300
65歲或以上 Aged 65 or above	140 000	149 000	156 500	161 400	164 500	164 100	163 100	160 500	161 600	160 200

高齡綜接受助人的比率  
Proportion of old-age CSSA recipients



註： 這個指標包括領取高齡健全人士綜援金、領取50% 或100% 殘疾綜援金或需人經常照顧長者綜援金的長者。

Note : This indicator includes the elderly CSSA recipients who are on the old age able-bodied rate, 50% or 100% disabled rate, or the rate for elderly in need of constant attendance.

資料來源：社會福利署。

Source : Social and Welfare Department.

**17. 公立醫院及診所的醫療收費減免機制下的年長病人**  
**Elderly patients under the medical fee waiver mechanism of public hospitals and clinics**

	年份 <u>Year</u>	成功申請人數 Number of <u>successful applicants</u>	所佔人口的比率 Proportion in <u>population</u>
60歲或以上 Aged 60 or above	2004/05	18 300	1.7%
	2005/06	17 900	1.7%
	2006/07	16 300	1.5%
	2007/08	16 400	1.4%
	2008/09	16 100	1.3%
	2009/10	17 900	1.6%
	2010/11	14 700	1.3%
65歲或以上 Aged 65 or above	2004/05	16 200	2.0%
	2005/06	15 800	1.9%
	2006/07	14 300	1.7%
	2007/08	14 300	1.6%
	2008/09	13 900	1.6%
	2009/10	15 400	1.7%
	2010/11	12 600	1.4%

註：二零零四年四月以前沒有資料。  
 Note : Data prior to April 2004 are not available.

資料來源：醫院管理局。  
 Source : Hospital Authority.

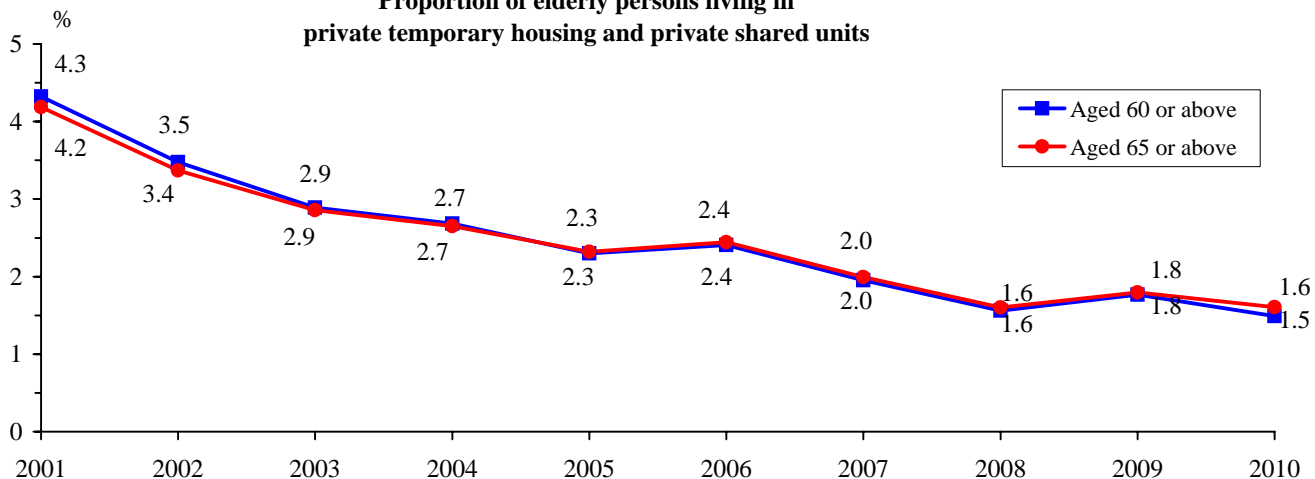
**18. 在私人臨時房屋及私人樓宇共住單位居住的長者**  
**Elderly persons living in private temporary housing and private shared units**

人數

Number

	<u>2001</u>	<u>2002</u>	<u>2003</u>	<u>2004</u>	<u>2005</u>	<u>2006</u>	<u>2007</u>	<u>2008</u>	<u>2009</u>	<u>2010</u>
60歲或以上 Aged 60 or above	40 900	33 500	28 100	26 500	23 100	24 200	20 500	17 000	20 100	17 700
65歲或以上 Aged 65 or above	29 400	24 600	21 300	20 300	18 000	18 900	15 800	12 800	14 600	13 300

**在私人臨時房屋及私人樓宇共住單位居住的長者的比率**  
**Proportion of elderly persons living in private temporary housing and private shared units**



資料來源：政府統計處綜合住戶統計調查。

Source : General Household Survey, Census and Statistics Department.

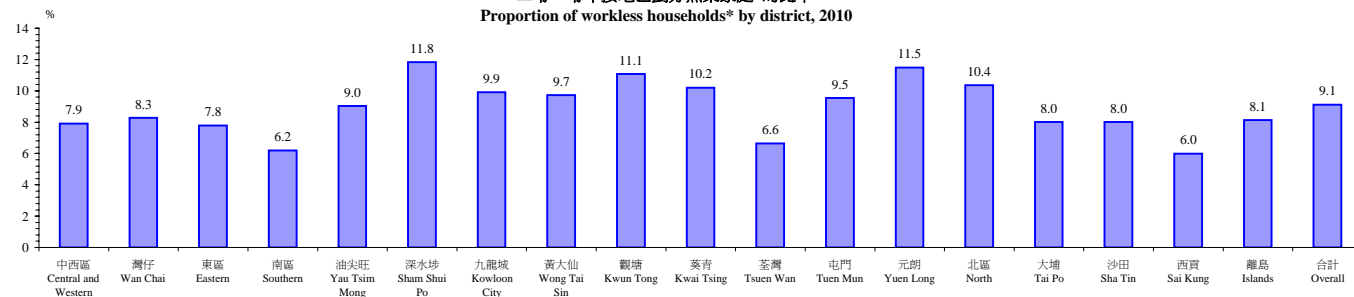


第 IV 部分：社區的指標  
Section IV : Indicators for the Community

19. 無業家庭\* (按地區劃分)  
Workless households\* by district

地區 District	在相應地區所有住戶*所佔的比率(%) Proportion in all households* in the respective district (%)																			
	2001	2002	2003	2004	2005	2006	2007	2008	2009	2010	2001	2002	2003	2004	2005	2006	2007	2008	2009	2010
中西區 Central and Western	3 900	5 700	5 100	5 500	6 000	4 500	4 600	4 900	6 200	6 200	4.9	7.6	6.9	7.3	7.4	5.8	5.8	6.1	8.0	7.9
灣仔 Wan Chai	3 000	3 600	3 800	3 800	4 000	4 100	4 100	3 200	4 100	4 000	6.0	7.6	8.0	7.9	7.8	8.8	8.6	6.6	8.5	8.3
東區 Eastern	8 900	11 300	12 200	12 000	11 700	11 200	11 100	11 900	11 800	12 700	5.2	6.7	7.3	7.2	6.9	6.7	6.6	7.1	7.1	7.8
南區 Southern	4 100	3 700	5 300	4 100	4 200	4 900	4 300	4 700	5 200	4 600	5.5	5.0	7.2	5.6	5.7	6.6	5.7	6.3	7.0	6.2
油尖旺 Yau Tsim Mong	8 500	9 200	10 800	9 800	8 200	8 000	9 200	7 100	8 500	8 300	10.0	10.7	12.9	11.0	9.2	10.4	7.8	9.4	9.0	9.0
深水埗 Sham Shui Po	10 200	11 400	14 200	11 800	10 200	12 500	12 200	12 400	12 700	12 500	10.3	11.3	14.4	11.8	10.0	11.7	11.4	11.6	12.0	11.8
九龍城 Kowloon City	7 500	9 500	10 100	8 200	8 800	9 000	8 100	7 600	9 800	10 200	7.3	9.5	10.1	8.3	8.7	8.8	8.1	7.6	9.5	9.9
黃大仙 Wong Tai Sin	7 800	12 100	12 500	12 000	11 800	11 300	10 800	9 500	12 200	11 500	6.7	10.3	10.6	10.3	10.1	9.6	9.1	8.0	10.2	9.7
觀塘 Kwun Tong	13 000	15 600	17 500	16 900	16 800	16 600	16 700	16 100	17 500	19 300	8.4	10.0	11.0	10.7	10.3	10.0	10.0	9.8	10.3	11.1
葵青 Kwai Tsing	9 600	11 300	14 300	14 800	14 400	13 500	13 700	13 500	15 000	15 000	7.5	8.4	10.5	10.7	10.1	9.2	9.4	9.1	10.0	10.2
荃灣 Tsuen Wan	4 800	5 900	6 100	6 400	7 000	6 900	6 500	5 900	6 700	5 800	6.2	7.6	7.5	7.9	8.3	7.9	7.4	6.8	7.7	6.6
屯門 Tuen Mun	9 700	13 900	14 900	14 300	14 500	14 700	13 100	13 900	14 300	14 400	6.9	9.6	10.0	9.7	9.7	9.9	8.6	9.1	9.4	9.5
元朗 Yuen Long	11 100	16 200	19 400	16 600	20 200	18 800	16 800	15 800	17 700	18 900	8.6	11.5	13.4	11.3	13.1	12.1	10.8	10.0	11.0	11.5
北區 North	7 800	7 700	8 100	8 800	7 200	7 700	8 100	8 700	9 100	9 000	9.6	9.8	10.2	10.9	9.1	9.7	9.7	10.4	10.6	10.4
大埔 Tai Po	5 000	7 100	7 500	7 600	7 800	7 300	6 200	6 500	7 000	6 700	6.1	8.7	9.3	9.2	9.7	8.9	7.5	7.8	8.5	8.0
沙田 Sha Tin	10 200	11 300	13 500	12 400	13 000	13 100	12 400	13 400	14 600	14 500	6.0	6.5	7.9	7.3	7.7	7.5	7.2	7.6	8.2	8.0
西貢 Sai Kung	4 700	6 200	7 200	8 500	7 800	8 000	6 900	7 100	8 300	7 400	5.1	6.1	6.9	7.2	6.5	6.7	5.7	5.8	6.7	6.0
離島 Islands	2 700	3 400	3 000	3 000	3 700	3 900	3 800	5 100	5 500	3 800	9.6	12.1	9.5	8.3	9.5	9.6	8.9	11.1	12.0	8.1
<b>合計 Overall</b>	<b>132 400</b>	<b>165 000</b>	<b>185 600</b>	<b>176 400</b>	<b>177 000</b>	<b>175 800</b>	<b>168 800</b>	<b>167 300</b>	<b>186 200</b>	<b>184 900</b>	<b>7.1</b>	<b>8.7</b>	<b>9.8</b>	<b>9.2</b>	<b>9.0</b>	<b>8.9</b>	<b>8.5</b>	<b>8.3</b>	<b>9.2</b>	<b>9.1</b>

二零一零年按地區劃分無業家庭\*的比率  
Proportion of workless households\* by district, 2010



註：\* 這指標並不包括只有60歲或以上成員的住戶。  
由於進位原因，數字加起來可能與相應的總數略有出入。  
Notes: \* This indicator excludes households with members aged 60 or above only.  
Figures may not add up to the respective totals due to rounding.

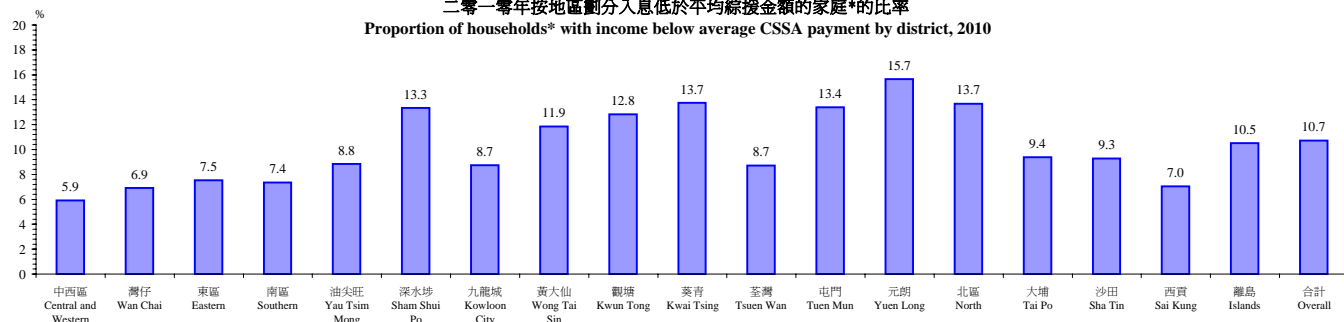
資料來源：政府統計處綜合住戶統計調查。  
Source: General Household Survey, Census and Statistics Department.

20. 入息低於平均綜援金額的家庭\* (按地區劃分)

Households\* with income below average CSSA payment by district

地區 District											在相應地區所有住戶*所佔的比率(%) Proportion in all households* in the respective district (%)									
	2001	2002	2003	2004	2005	2006	2007	2008	2009	2010	2001	2002	2003	2004	2005	2006	2007	2008	2009	2010
中西區 Central and Western	6 200	7 600	5 700	6 100	5 300	4 500	4 700	4 800	6 200	4 600	7.7	10.1	7.7	8.1	6.6	5.9	5.9	6.0	7.9	5.9
灣仔 Wan Chai	3 700	4 400	4 300	3 700	3 300	3 700	2 800	2 900	3 400	3 300	7.5	9.2	9.1	7.7	6.4	7.8	6.0	6.0	7.2	6.9
東區 Eastern	16 300	17 900	16 200	15 700	14 400	12 200	12 200	11 200	14 000	12 300	9.6	10.6	9.6	9.4	8.6	7.3	7.3	6.7	8.4	7.5
南區 Southern	7 300	7 700	7 800	7 300	6 100	5 600	5 200	5 000	7 200	5 400	9.8	10.4	10.5	9.9	8.2	7.6	6.9	6.6	9.5	7.4
油尖旺 Yau Tsim Mong	13 500	14 300	13 900	11 500	10 100	9 000	8 900	7 900	9 800	8 100	15.8	16.7	16.6	12.9	11.3	10.3	10.0	8.8	10.8	8.8
深水埗 Sham Shui Po	17 300	18 800	18 200	16 400	13 300	14 300	12 800	13 100	15 300	14 100	17.4	18.7	18.3	16.5	13.1	13.5	12.0	12.3	14.4	13.3
九龍城 Kowloon City	11 800	12 400	13 000	10 100	8 800	9 000	8 900	7 400	9 500	9 000	11.4	12.4	12.9	10.2	8.7	8.8	8.9	7.4	9.2	8.7
黃大仙 Wong Tai Sin	16 300	19 600	18 800	17 500	16 100	13 800	13 500	12 300	15 600	14 000	14.0	16.6	16.0	15.0	13.8	11.8	11.3	10.4	13.1	11.9
觀塘 Kwun Tong	25 400	24 100	25 300	21 600	22 100	18 700	19 200	16 800	22 500	22 300	16.5	15.5	15.9	13.8	13.6	11.2	11.6	10.2	13.2	12.8
葵青 Kwai Tsing	21 200	20 900	22 700	21 700	19 500	17 900	17 100	16 000	20 200	20 300	16.5	15.6	16.7	15.7	13.6	12.2	11.7	10.8	13.5	13.7
荃灣 Tsuen Wan	7 900	9 700	9 400	8 900	8 900	7 800	6 600	6 600	9 000	7 600	10.2	12.6	11.7	11.0	10.5	8.9	7.5	7.6	10.4	8.7
屯門 Tuen Mun	22 700	27 200	27 400	27 400	23 900	23 700	21 400	18 400	22 600	20 300	16.2	18.8	18.3	18.5	16.0	15.8	14.1	12.0	15.0	13.4
元朗 Yuen Long	23 300	29 500	30 000	28 900	30 100	26 600	24 400	21 700	26 400	25 800	18.1	20.9	20.7	19.7	19.5	17.1	15.7	13.8	16.4	15.7
北區 North	15 900	15 600	14 900	14 100	12 200	11 800	11 400	10 900	13 400	11 900	19.6	19.8	18.8	17.5	15.5	14.9	13.6	12.9	15.5	13.7
大埔 Tai Po	11 900	14 300	13 500	12 900	11 800	10 800	9 100	7 500	10 000	7 900	14.5	17.4	16.8	15.7	14.6	13.2	11.0	9.0	12.0	9.4
沙田 Sha Tin	21 000	21 500	21 800	19 800	19 100	17 600	14 800	15 700	19 200	16 700	12.3	12.4	12.7	11.6	11.3	10.0	8.5	8.9	10.8	9.3
西貢 Sai Kung	10 600	12 600	13 500	13 500	12 000	11 000	8 600	7 900	11 900	8 700	11.5	12.6	12.9	11.5	10.1	9.2	7.2	6.5	9.6	7.0
離島 Islands	3 800	5 400	4 800	5 500	4 700	5 900	5 000	5 800	6 900	4 900	13.6	19.1	15.2	15.2	12.1	14.5	11.5	12.5	15.1	10.5
<b>合計 Overall</b>	<b>256 100</b>	<b>283 600</b>	<b>281 200</b>	<b>262 600</b>	<b>241 800</b>	<b>223 700</b>	<b>206 500</b>	<b>192 000</b>	<b>243 100</b>	<b>217 500</b>	<b>13.8</b>	<b>15.0</b>	<b>14.8</b>	<b>13.6</b>	<b>12.3</b>	<b>11.3</b>	<b>10.4</b>	<b>9.6</b>	<b>12.0</b>	<b>10.7</b>

二零一零年按地區劃分入息低於平均綜援金額的家庭\*的比率  
Proportion of households\* with income below average CSSA payment by district, 2010



註： \* 這指標並不包括只有60歲或以上成員的住戶。  
由於進位原因，數字加起來可能與相應的總數略有出入。

Notes: \* This indicator excludes households with members aged 60 or above only.  
Figures may not add up to the respective totals due to rounding.

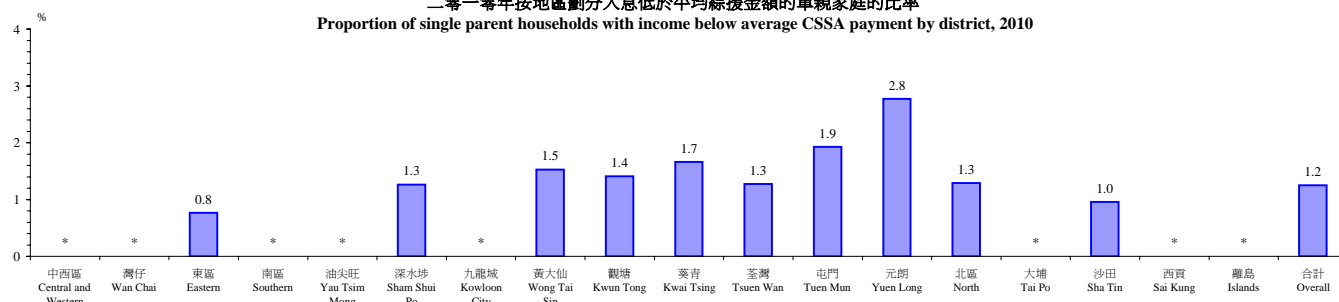
資料來源：政府統計處綜合住戶統計調查。  
Source: General Household Survey, Census and Statistics Department.

21. 入息低於平均綜援金額的單親家庭(按地區劃分)

Single parent households with income below average CSSA payment by district

地區 District	在相應地區所有住戶所佔的比率(%)																			
	Proportion in all households in the respective district (%)																			
	2001	2002	2003	2004	2005	2006	2007	2008	2009	2010	2001	2002	2003	2004	2005	2006	2007	2008	2009	2010
中西區 Central and Western	*	*	*	*	*	*	*	*	*	*	*	*	*	*	*	*	*	*	*	*
灣仔 Wan Chai	*	*	*	*	*	*	*	*	*	*	*	*	*	*	*	*	*	*	*	*
東區 Eastern	1 300	1 300	*	1 100	1 000	1 100	*	*	1 400	1 300	0.8	0.7	*	0.6	0.6	0.6	*	0.8	0.8	
南區 Southern	*	*	*	*	*	*	*	*	*	*	*	*	*	*	*	*	*	*	*	*
油尖旺 Yau Tsim Mong	*	1 000	*	*	*	*	*	*	*	*	*	1.2	*	*	*	*	*	*	*	
深水埗 Sham Shui Po	1 200	1 700	1 700	1 700	1 300	1 100	1 200	1 300	1 600	1 300	1.2	1.7	1.7	1.7	1.3	1.0	1.1	1.2	1.5	
九龍城 Kowloon City	*	*	*	1 000	*	*	*	*	*	*	*	*	*	1.1	*	*	*	*	*	
黃大仙 Wong Tai Sin	1 300	1 900	1 600	1 300	1 300	1 500	1 700	1 300	1 900	1 800	1.1	1.6	1.4	1.2	1.1	1.3	1.4	1.1	1.6	
觀塘 Kwun Tong	2 100	2 200	2 200	2 400	1 800	1 500	1 700	1 600	2 500	2 500	1.4	1.4	1.4	1.5	1.1	0.9	1.0	1.0	1.4	
葵青 Kwai Tsing	2 000	1 600	2 100	2 300	2 400	2 300	2 000	1 900	2 200	2 500	1.5	1.2	1.5	1.7	1.7	1.6	1.4	1.3	1.5	
荃灣 Tsuen Wan	*	*	*	*	*	*	*	*	*	1 100	*	*	*	*	*	*	*	*	*	1.3
屯門 Tuen Mun	2 400	2 800	2 300	3 000	2 500	3 100	2 400	1 900	2 700	2 900	1.7	1.9	1.6	2.0	1.7	2.1	1.6	1.3	1.8	
元朗 Yuen Long	2 000	3 000	2 300	3 200	3 200	3 200	2 800	3 000	3 200	4 600	1.6	2.1	1.6	2.2	2.1	2.1	1.8	1.9	2.0	
北區 North	1 100	1 500	1 200	1 100	1 300	1 200	1 300	1 500	1 800	1 100	1.4	1.9	1.5	1.4	1.7	1.5	1.6	1.7	2.0	
大埔 Tai Po	1 100	1 200	1 400	1 200	1 200	1 200	*	*	*	*	1.3	1.5	1.8	1.5	1.4	1.4	*	*	*	
沙田 Sha Tin	1 800	2 100	2 000	1 800	1 800	1 600	1 900	2 200	2 200	1 700	1.0	1.2	1.2	1.0	1.1	0.9	1.1	1.2	1.3	
西貢 Sai Kung	*	*	*	1 200	1 500	1 200	*	1 000	1 200	*	*	*	*	1.0	1.2	1.0	*	0.9	1.0	
離島 Islands	*	*	*	*	*	*	*	*	*	*	*	*	*	*	*	*	*	*	*	*
合計 Overall	20 700	24 200	21 900	23 800	23 200	22 400	20 700	21 100	26 200	25 300	1.1	1.3	1.2	1.2	1.2	1.1	1.0	1.1	1.3	

二零一零年按地區劃分入息低於平均綜援金額的單親家庭的比率  
Proportion of single parent households with income below average CSSA payment by district, 2010



註： \* 有關數字乃基於很少樣本而編製，其精確度較低，故不予發表。  
由於進位原因，數字加起來可能與相應的總數略有出入。  
Notes: \* Figures of small magnitude are suppressed owing to large sampling error.  
Figures may not add up to the respective totals due to rounding.

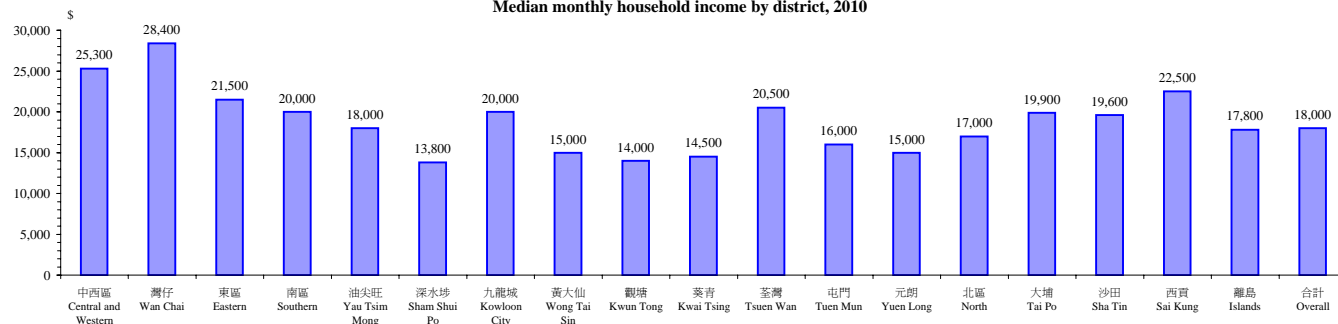
資料來源：政府統計處綜合住戶統計調查。  
Source: General Household Survey, Census and Statistics Department.

22. 每月家庭入息中位數(按地區劃分)

Median monthly household income by district

地區 District	2001	2002	2003	2004	2005	2006	2007	2008	2009	2010
中西區 Central and Western	24,000	24,500	23,000	22,000	24,000	25,500	25,300	26,500	25,100	25,300
灣仔 Wan Chai	23,500	24,000	22,900	23,200	23,000	25,000	27,000	30,000	27,000	28,400
東區 Eastern	22,000	20,000	20,000	20,000	20,000	21,000	21,800	22,000	21,000	21,500
南區 Southern	22,000	20,500	19,700	19,900	19,600	21,700	20,500	21,400	20,000	20,000
油尖旺 Yau Tsim Mong	14,000	14,500	13,000	15,000	15,600	15,000	16,500	17,500	17,000	18,000
深水埗 Sham Shui Po	14,000	13,000	12,000	12,000	13,100	13,100	13,700	13,700	13,700	13,800
九龍城 Kowloon City	19,600	19,000	17,000	18,000	18,700	19,000	19,500	20,000	20,000	20,000
黃大仙 Wong Tai Sin	16,100	14,600	13,400	13,500	14,000	14,100	14,500	15,200	14,700	15,000
觀塘 Kwun Tong	15,100	14,700	13,400	13,100	13,100	14,200	15,000	15,000	14,200	14,000
葵青 Kwai Tsing	15,600	15,500	13,800	14,000	14,500	14,100	14,500	15,000	14,500	14,500
荃灣 Tsuen Wan	20,000	20,000	20,000	18,000	18,100	20,000	20,500	20,700	19,600	20,500
屯門 Tuen Mun	16,800	15,000	14,700	14,500	15,000	14,500	15,200	16,000	15,000	16,000
元朗 Yuen Long	15,700	14,500	13,500	13,000	13,000	13,700	15,000	15,000	15,000	15,000
北區 North	16,000	15,000	14,500	15,000	15,000	15,000	17,000	16,500	15,500	17,000
大埔 Tai Po	18,700	17,000	15,700	16,200	16,000	16,700	18,400	19,000	19,000	19,900
沙田 Sha Tin	20,000	20,000	18,500	18,400	18,500	19,000	19,600	19,900	19,000	19,600
西貢 Sai Kung	20,600	20,000	19,900	20,000	20,000	21,100	22,100	22,000	22,500	22,500
離島 Islands	17,100	15,500	15,000	15,000	16,500	16,000	18,000	17,900	18,000	17,800
<b>合計 Overall</b>	<b>18,000</b>	<b>17,000</b>	<b>15,700</b>	<b>16,000</b>	<b>16,000</b>	<b>16,700</b>	<b>17,500</b>	<b>18,000</b>	<b>17,100</b>	<b>18,000</b>

二零一零年按地區劃分每月家庭入息中位數  
Median monthly household income by district, 2010



資料來源：政府統計處綜合住戶統計調查。

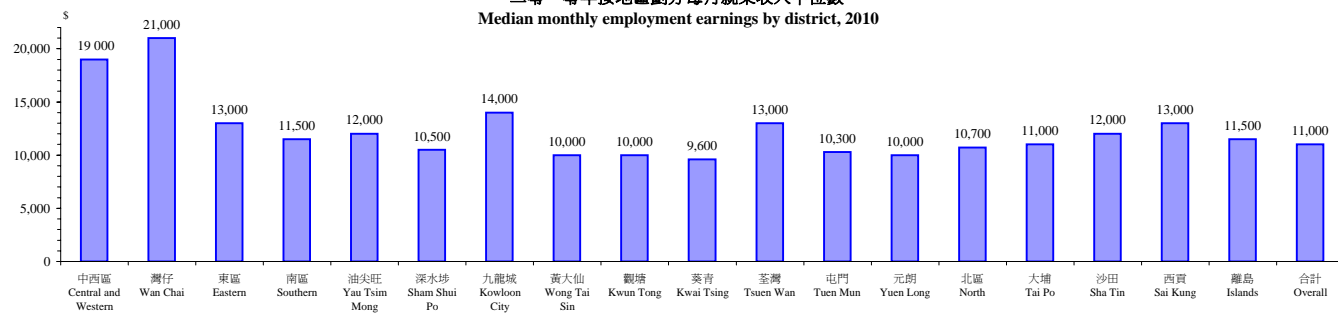
Source : General Household Survey, Census and Statistics Department.

23. 每月就業收入中位數(按地區劃分)

Median monthly employment earnings by district

地區 District	2001	2002	2003	2004	2005	2006	2007	2008	2009	2010
中西區 Central and Western	15,000	15,000	15,000	15,000	15,000	17,000	15,000	17,000	18,300	19,000
灣仔 Wan Chai	15,000	15,000	15,300	15,000	16,000	18,000	20,000	20,000	20,000	21,000
東區 Eastern	12,000	12,000	12,000	12,000	12,000	12,000	13,000	13,000	13,000	13,000
南區 Southern	12,000	11,000	11,000	10,500	10,500	11,900	11,500	11,000	12,000	11,500
油尖旺 Yau Tsim Mong	10,000	10,000	10,000	10,000	11,000	11,000	11,000	12,000	12,000	12,000
深水埗 Sham Shui Po	10,000	10,000	9,000	9,000	9,000	10,000	10,000	10,100	10,000	10,500
九龍城 Kowloon City	12,000	12,000	11,000	12,000	12,000	13,000	12,000	13,000	13,000	14,000
黃大仙 Wong Tai Sin	10,000	9,600	9,000	9,000	9,000	9,000	9,500	9,500	9,500	10,000
觀塘 Kwun Tong	10,000	10,000	9,500	9,000	9,000	9,500	10,000	10,100	10,000	10,000
葵青 Kwai Tsing	10,000	10,000	9,000	9,000	9,000	9,000	9,000	9,500	9,500	9,600
荃灣 Tsuen Wan	12,000	12,000	11,500	11,500	12,000	12,000	12,000	13,000	13,000	13,000
屯門 Tuen Mun	10,000	10,000	9,500	9,000	9,000	9,500	9,500	10,000	10,000	10,300
元朗 Yuen Long	10,000	10,000	10,000	9,500	9,500	9,500	10,000	10,000	10,000	10,000
北區 North	10,000	10,000	10,000	9,500	10,000	10,000	10,000	10,000	10,000	10,700
大埔 Tai Po	11,000	10,000	10,000	10,000	10,000	10,000	10,500	11,000	11,000	11,000
沙田 Sha Tin	12,000	11,000	11,000	10,500	10,600	11,000	11,000	11,900	11,000	12,000
西貢 Sai Kung	12,000	12,000	11,000	11,500	11,000	12,000	12,000	12,000	12,500	13,000
離島 Islands	12,000	11,000	11,000	10,500	11,000	10,000	12,000	11,000	12,000	11,500
合計 Overall	11,000	10,400	10,000	10,000	10,000	10,500	11,000	11,000	11,000	11,000

二零一零年按地區劃分每月就業收入中位數  
Median monthly employment earnings by district, 2010



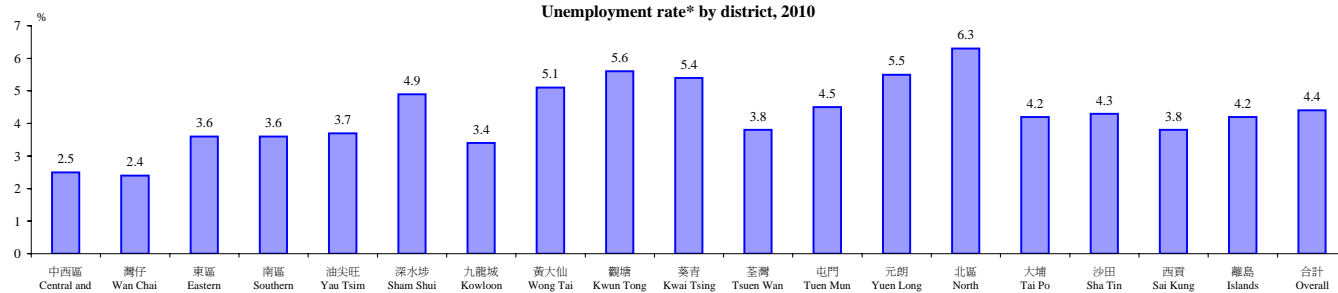
資料來源：政府統計處綜合住戶統計調查。  
Source : General Household Survey, Census and Statistics Department.

24. 失業人士及失業率(按地區劃分)

Unemployed persons and unemployment rate by district

地區 District	失業人士 (人數) Unemployed persons (Number)										失業率* (%) Unemployment rate* (%)									
	2001	2002	2003	2004	2005	2006	2007	2008	2009	2010	2001	2002	2003	2004	2005	2006	2007	2008	2009	2010
中西區 Central and Western	4 400	6 800	5 500	4 500	4 600	3 100	3 500	2 300	4 500	3 600	2.9	4.9	4.1	3.4	3.2	2.2	2.4	1.6	3.1	2.5
灣仔 Wan Chai	2 700	2 600	3 800	2 700	2 600	2 100	1 900	1 500	3 200	2 300	2.9	2.9	4.4	3.0	2.9	2.5	2.1	1.6	3.5	2.4
東區 Eastern	11 600	16 600	18 100	15 800	11 600	11 100	9 800	8 900	13 400	11 300	3.6	5.1	5.7	5.0	3.7	3.5	3.0	2.8	4.2	3.6
南區 Southern	5 900	8 400	8 800	7 100	5 200	5 100	4 200	4 500	6 400	5 400	4.0	5.6	6.1	4.8	3.6	3.6	2.8	3.0	4.3	3.6
油尖旺 Yau Tsim Mong	8 200	10 900	12 000	10 800	7 100	7 700	5 200	4 400	7 000	6 000	5.6	7.3	8.5	6.8	4.5	5.0	3.4	2.8	4.3	3.7
深水埗 Sham Shui Po	11 500	14 500	15 500	13 100	11 600	10 400	9 200	7 600	11 600	8 700	6.7	8.2	9.3	7.6	6.5	5.8	5.0	4.2	6.3	4.9
九龍城 Kowloon City	8 900	11 800	12 200	10 200	8 100	7 400	5 100	5 200	8 100	6 500	4.6	6.3	6.4	5.5	4.3	3.9	2.7	2.7	4.2	3.4
黃大仙 Wong Tai Sin	11 600	19 000	16 900	16 300	15 500	11 400	11 300	9 500	13 100	10 500	5.4	8.9	8.1	7.9	7.4	5.4	4.5	4.5	6.2	5.1
觀塘 Kwun Tong	16 700	23 800	24 300	23 400	19 000	15 100	13 500	12 500	19 300	16 600	6.0	8.5	8.7	8.3	6.6	5.2	4.6	4.3	6.4	5.6
葵青 Kwai Tsing	15 300	22 900	25 800	22 900	17 300	17 400	13 500	13 300	18 800	13 900	6.3	9.1	10.3	9.0	6.7	6.6	5.2	5.0	7.0	5.4
荃灣 Tsuen Wan	6 500	8 500	9 900	8 900	6 700	6 500	4 900	5 100	7 800	6 000	4.6	5.9	6.6	6.1	4.5	4.2	3.1	3.2	5.0	3.8
屯門 Tuen Mun	15 200	21 600	24 900	22 400	18 000	14 800	12 700	11 200	17 700	11 700	6.1	8.3	9.3	8.4	6.9	5.7	4.7	4.1	6.6	4.5
元朗 Yuen Long	14 300	24 700	27 500	20 700	20 700	14 100	13 900	12 000	18 700	15 500	6.3	10.0	10.8	8.2	8.1	5.5	5.2	4.4	6.8	5.5
北區 North	8 800	12 000	14 500	11 800	9 200	8 300	6 300	6 200	9 400	9 700	6.1	8.6	10.0	8.2	6.5	5.9	4.3	4.1	6.1	6.3
大埔 Tai Po	7 400	12 600	13 600	12 100	9 100	7 900	6 400	5 200	7 900	6 900	4.8	8.2	9.0	7.7	6.2	5.3	4.1	3.3	5.0	4.2
沙田 Sha Tin	14 600	21 900	24 300	19 900	16 400	15 500	12 500	10 200	14 400	14 300	4.5	6.6	7.4	6.1	5.2	4.7	3.8	3.1	4.4	4.3
西貢 Sai Kung	7 400	12 200	13 400	12 600	11 300	9 800	9 000	7 300	11 400	9 100	4.1	6.4	6.8	5.7	5.0	4.4	3.9	3.1	4.9	3.8
離島 Islands	3 200	3 400	4 200	4 000	3 500	3 200	2 900	3 200	4 000	3 300	6.9	7.1	7.9	6.6	5.2	4.7	3.9	4.2	5.1	4.2
<b>合計 Overall</b>	<b>174 300</b>	<b>254 200</b>	<b>275 200</b>	<b>239 200</b>	<b>197 600</b>	<b>171 100</b>	<b>145 700</b>	<b>130 100</b>	<b>196 700</b>	<b>161 200</b>	<b>5.1</b>	<b>7.3</b>	<b>7.9</b>	<b>6.8</b>	<b>5.6</b>	<b>4.8</b>	<b>4.0</b>	<b>3.6</b>	<b>5.4</b>	<b>4.4</b>

二零一零年按地區劃分的失業率\*  
Unemployment rate\* by district, 2010



註： \* 指一月至十二月不經季節性調整的失業率。

Note : \* Referring to the unemployment rate in January - December which is not seasonally adjusted.

資料來源：政府統計處綜合住戶統計調查。  
Source : General Household Survey, Census and Statistics Department.